



Saarenjärven linnustoselvitys 2002

Sisällys:

2. Saatteeksi
3. Tehdyt havainnointikäynnit ja varsinaiset lintulaskennat
Muita havaintoja
Saarenjärven vedenkorkeudet, kevät 2002
4. Saarenjärven linnut 2002
6. Saarenjärven linnut 1990 – 2001
8. Vedenkorkeuden ja kasvillisuuden vaikutus pesivään lajistoon
Häiriötekijöitä
9. Vuosi Saarenjärvellä
11. Merkittävät lintujen pesimäalueet ja oleskelupaikat, karttaliite 1
12. Lajikartta, karttaliite 2
 - kaulushaikara
 - ruskosuohaukka
 - rastaskerttunen
 - peltosirkku
 - pikkulepinkäinen
 - laulujoutsen
 - kurki
 - kahlaaja-alueet muuttoaikana
13. Saarenjärven kartta

Saatteeksi

Saarenjärvi sijaitsee Tammisaaren kaupungin (aikaisemmin Tenholan kunnan) ja Perniön kunnan rajalla. Järven pinta-ala on noin 75 ha ja sen pituus on noin 4 km. Saarenjärven valuma-alue on noin 617 km².

Saarenjärvi ja sen viereinen Vähäjärvi kuuluvat valtioneuvoston 20.8.1998 hyväksymään Natura 2000 verkostoehdotukseen. Alue on Eu:n luonto- ja lintudirektiivin mukainen suojelukohde.

Alueella on havaittu 180 lintulajia. Pesiviä tai todennäköisesti pesiviä on yhteensä 90. Näistä 65 varmistettuja pesintöjä. Näiden lisäksi muuttoaikaisia ja harvinaisia lajeja on yhteensä 91. Havainnot on tehty Saarenjärven ja Vähäjärven välittömässä läheisyydessä. Kiskonjoen vesistön alueella, johon Saarenjärvi kuuluu, on havaittu 222 lintulajia.

Tämän linnustoselvityksen havainnot ovat tehty 1.1. – 9.6.2002. Varsinaiset linnustolaskennat tehtiin 23.5. – 9.6. Alueen arvioitu pesimälinnuston kokonaismäärä on 230 paria. Laskennan aikana havaittiin 76 lajia. Pesivien lajien määrä 55, joista rantapensaikoissa, tulvaniityillä, järviruovikoissa ja järvellä pesiviä lajeja 26. Järven avainlajien reviirit ovat järviruovikoissa. Avainlajit: kaulushaikara, ruskosuohaukka, rastaskerttunen ja laulujoutsen. Vesilintupoikueet ruokailevat pääosin avoveden ja järvikasvillisuuden raja-alueella.

Lintujen muuttoaikana järvi on erittäin merkittävä ruokailu- ja levähdyspaikka. Tähän perustuu Saarenjärven merkitys hyvänä lintujärvenä.

Lajiston muutos 1980 – 2002.

Näkyvintä on ollut laulujoutsenten lisääntyminen 1980 -luvulla. Vielä 1990 -luvulla oli lievää kasvua. Nyt keväiset enimmäismäärät järvellä ovat vakiintuneet noin 200 yksilöön. Muuttoaikana järvellä levähtävien hanhien määrät ovat laskeneet. 1980 -luvulla ja vielä 1990-luvun puoleen väliin asti Saarenjärvellä levähti huomattavasti enemmän metsä-, meri- ja kanadanhanhia. Silkkiuikku on vähentynyt. Punasotkan muuttoaikaiset määrät ovat pienentyneet. Pikkulepinkäinen, varpunen, kivitasku ja peltosirkku ovat käyneet harvinaisemmiksi. Kottaraiskanta on lisääntynyt merkittävästi, samoin naakat. Kattohaikarahavainnot ovat lisääntyneet. Harmaahaikaroiden määrät ovat nousseet, varsinkin heinäkuun puolestavälisistä syksyyn. Harmaasorsa on tavattu lähes säännöllisesti viime vuosina. Viime vuosien harvinaisuuksia: Punajalkahaukka, pikkujoutsen, punapäänarsku, mustaleppälintu, mustapyrstökuiri ja mustahaikara.

Perniössä 10.6.2002 Jarmo Markkanen

Tehdyt havainnointikäynnit ja varsinaiset lintulaskelmat

- J. Markkanen 1.1. – 15.2.2002 , käyntikertoja 18.
- J. Markkanen 16.2. – 22.5.2002 , käyntikertoja 53.

Nämä käynnit ovat luonteeltaan muuton havainnointia ja saukkohavainnointia. Tarkkailupaikat: Alaspää, Rantamäki, Pietilä, Koivumäki, Luoto, Saari ja Vihiniemenlahti. Kaikki tarkkailupaikat sijaitsevat Perniön puolella.

- Lisäksi tältä ajalta olen saanut havaintoja:
J. Ahvonen, M. Ahola, J. Riihelä, L. Riihelä, A. Schorin ja U. Kurze
- J. Markkanen 23.5. , maitse, klo 18 – 21.00.
- J. Markkanen 24.5. , maitse / kanootilla järvellä, klo 19.00 – 00.00.
- J. Markkanen 31.5. , maitse, klo 19.00 – 23.00.
- J. Ahvonen & J. Markkanen 2.6. kanootilla järvellä, maitse, klo 4.00 – 10.00.
- J. Markkanen 5.6. , maitse, klo 21.00 – 23.00.
- J. Markkanen 6.6. , maitse, klo 22.00 – 24.00.
- J. Markkanen 8.6. , maitse, klo 0.00 – 3.00.
- J. Markkanen 9.6. , maitse, klo 9.00 – 13.00.

Muita havaintoja

Kaksi soidintavaa kangaskiurua Alaspäässä huhtikuussa (vakituinen reviiri). Kivitasku ja pensastasku toukokuussa muuttavina. 11.5. heinätavi pari Vihiniemenlahdella.

Lisäksi neljä silkkiuikkuparia ja kolme jouhisorsaparia. 15.5. luhtahuitti ja harmaasorsa. Kevään viimeinen punasotka havainto 15.5. 7. – 9. 5. nuolihaukkoja enimmillään 15 yksilöä. Kivitaskusta, pensastaskusta, varpusesta ja isokuovista ei havaintoja varsinaisena laskenta-aikana.

Kottaraispoikueet järvelle 7. – 8. 6. Ensimmäinen telkkäpoikue 22.5. Ensimmäinen heinäorsapoikue 31.5. Ensimmäinen talitiais- ja västäräkkipoikue 9.6.

Laskenta-aikana havaitut nisäkkäät: Hirvi, valkohäntäpeura, metsäkauris, rusakko, kettu, supikoira, mäyrä, vesimyyrä, päästäinen, pohjanlepakko ja vesisiippa (lepakotutkahavaintoja).

Nokkosperhosten toinen sukupolvi 6. – 8. 6.

Saarenjärven vedenkorkeudet 5.1. – 9.6.2002

- Saarenjärvi, etelä (2401201) Alaspää
- Korhonen Kalevi 0400 873 459

5.1.	0,70
21.1.	0,50
6.2.	1,40
25.2.	1,10
8.3.	0,95
26.3.	1,10
12.4.	1,10
27.4.	1,00
12.5.	0,90
24.5.	0,45
9.6.	0,15

Saarenjärven linnut 2002 keväästä alkukesään
- havaitut lajit 23.5. - 9.6.

laji		parit	yksilöt	huomioita
naurulokki	Lar rid		180	enimmäismäärä ruokailemassa 6.6. kello 22 - 00
telkkä	Buc cla		2	♀
telkkä	Buc cla		7	♀ + poikueet: 3, 5, 8, 12, 1, 7, 7 = 43
telkkä	Buc cla		43	poikaset emon kanssa
kottarainen	Stu vul	16		* NT
kottarainen	Stu vul		56	lentopoikaset 6. - 9. 6.
tavi	Ana cre		26	♂
tavi	Ana cre		4	♀
ruokokerttunen	Acr sch		25	
heinäsorsa	Ana pla		12	♂
heinäsorsa	Ana pla		4	♀
heinäsorsa	Ana pla		2	♀ + poikueet: 6, 6 = 12
heinäsorsa	Ana pla		12	poikaset emon kanssa
peippo	Fri coe	9		
laulujoutsen	Cyg cyg	1		pesimätön
laulujoutsen	Cyg cyg	1		poikaset 31.5. tai 1.6. kuoriutui 5
laulujoutsen	Cyg cyg		5	poikaset emon kanssa
laulujoutsen	Cyg cyg		1	pesimätön
viherpeippo	Car chl		5	
viherpeippo	Car chl	2		poikueet: 4, 3 = 7
viherpeippo	Car chl		7	poikaset emon kanssa
vihervarpunen	Car spi		12	
punakylkirastas	Tur ili	7		
räkättirastas	Tul pil	7		
kiuru	Ala arv	7		
haapana	Ana pen		9	♂
haapana	Ana pen		2	♀
sepelkyyhky	Col pal		11	ruokailevia
törmäpääsky	Rip rip		9	ruokailevia
varis	Cor cor	5		
keltasirkku	Emb cit	4		
naakka	Cor mon	4		
haarapääsky	Hir rus		6	ruokailevia
punavarpunen	Car ery		6	♂
pensaskerttu	Syl com		6	♂
tervapääsky	Apu apu		6	ruokailevia
harakka	Pic pic	3		
västäräkki	Mot alb	3		
keltavästäräkki	Mot fla	2		
keltavästäräkki	Mot fla	1		pesälöytö
rantasipi	Act hyp	3		
talitiainen	Par maj	3		
metsäviklo	Tri och	2		
pajusirkku	Emb sch		6	
pajusirkku	Emb sch	2		pesälöytö
kirjosieppo	Fic hyp	2		
räystäspääsky	Del urb		6	ruokailevia
satakieli	Lus lus		4	♂
nuolihaukka	Fal sub	2		
harmaalokki	Lar arg		4	ruokailevia

	uuttukyyhky	Col oen		4	ruokailevia
	uuttukyyhky	Col oen		1	♂
	harmaahaikara	Ard cin		4	esiiaikuisia
	sinitäinen	Par cae		3	
	peltosirkku	Emb hor		3	♂ * VU
	lehtokerttu	Syl bor		3	♂
	rytikerttunen	Acr sci		3	♂
	pajulintu	Phy lus		3	♂
	mustarastas	Tur mer		3	♂
	mustarastas	Tur mer		1	♀
	kalatiira	Ste hir		3	ruokailevia
	käki	Cuc can		3	♂
	harmaapäätikka	Pic can		3	♂
	rastaskerttunen	Acr aru		2	♂
	tiltalti	Phy col		2	♂
	närhi	Gar gla		2	
	niittykirvinen	Ant pra		2	
	metsäkirvinen	Ant tri		1	♂
	silkkiuikku	Pod cri	1		
	nokikana	Ful atr	1		
	kalalokki	Lar can		2	ruokailevia
	kaulushaikara	Bot ste	1		* NT
	ruskosuohaukka	Cir aer	1		* NT
	punarinta	Eri rub		2	
	hippiäinen	Reg reg		2	
	sääksi	Pan hal		2	ruokailevia * NT
	palokärki	Dry mar		2	♂
	laulurastas	Tur phi		2	♂
	kurki	Gru gru	1		poikue: 2
	kurki	Gru gru		2	poikaset emon kanssa
	kurki	Gru gru		1	pesimätön
	käenpiika	Jyn tor		1	♂
	pikkutikka	Den min		1	♂
	taivaanvuohi	Gal gal	1		
	selkälokki	Lar fus		1	ruokaileva
	mehiläishaukka	Per api		1	* NT
	hiirihaukka	But but		1	
	kultarinta	Hip ict		1	♂
	fasaani	Pha col		1	♂
	pikkulepinkäinen	Lan col	1		pesälöytö * NT
	kulorastas	Tur vis		1	
	kehrääjä	Cap eur		3	♂ * NT
	teeri	Tet tet			ä: 3 suuntaa; Isosuo, Kiimassuo, Ryssäntorni * NT
	kapustarinta	Plu apr		4	muuttava
	mustaviklo	Tri ery		1	muuttava

* Suomessa esiintyvät lintudirektiivin I-liitteen lajit:

* NT = silmälläpidettävä

* VU = vaarantunut

Saarenjärvellä 1990 - 2001 pesineet lintulajit

- järven välittömässä läheisyydessä pesineet lajit

Silkkiuikku
Kaulushaikara *NT
Kyhmyjoutsen
Laulujoutsen
Merihanhi
Kanadanhanhi
Haapana
Tavi
Sinisorsa
Tukkasotka
Telkkä
Isokoskelo
Ruskosuohaukka *NT
Nuolihaukka
Pyy
Nokikana
Kurki
Töyhtöhyppä
Taivaanvuohi
Lehtokurppa
Isokuovi
Rantasipi

yhteensä 66 lajia

Tervapääsky
Palokärki
Harmaapäätikka *NT
Käpytikka
Pikkutikka
Kiuru
Haarapääsky
Räystäspääsky
Metsäkirvinen
Niittykirvinen
Keltävästäräkki
Västäräkki
Punarinta
Satakieli
Pensastasku
Kivitasku
Mustarastas
Räkättirastas
Laulurastas
Punakylkirastas
Ruokokerttunen
Hernekerttu

Pensaskerttu
Lehtokerttu
Tiltalti
Pajulintu
Harmaasieppo
Kirjosieppo
Töyhtötiainen
Sinitiainen
Talitiainen
Puukiiپیچ
Pikkulepinkäinen *NT
Harakka
Naakka
Varis
Kottarainen
Varpunen
Peippo
Viherpeippo
Punavarpunen
Keltasirkku
Pajusirkku
Peltosirkku *VU

Alueella todennäköisesti pesineet lintulajit

Harmaahaikara
Heinätavi
Lapasorsa
Luhtahuitti
Ruisräikkä *NT
Punajalkaviklo
Metsäviklo
Käki

yhteensä 24 lajia

Käenpiika
Rautianen
Leppälintu
Pensassirkkalintu
Rastaskerttunen
Rytikerttunen
Luhtakerttunen
Kultarinta

Mustapääkerttu
Sirittäjä
Hippiäinen
Hömötiainen
Kuusitiainen
Närhi
Vihervarpunen
Hemppe

Säännöllisesti järvellä ruokailevat lajit, muutoaikana havaitut lajit, järven lähellä pesivät lajit ja harvoin tavatut lajit

Kuikka
Kaakkuri *NT
Kattohaikara
Mustahaikara
Pikkujoutsen
Metsähanhi
Tundrahanhi
Valkoposkihanhi
Sepelhanhi
Mustakurkku-uikku
Harmaasorsa
Jouhisorsa
Punasotka
Punapäänarsku
Tukkakoskelo
Uivelo
Härkälintu
Maakotka *VU
Merikotka *VU
Mehiläishaukka *NT
Kanahaukka
Varpushaukka
Hiirihaukka
Piekana
Kalasääski *NT
Sinisuohaukka *NT
Tuulihaukka
Punajalkahaukka
Ampuhaukka *VU
Fasaani
Teeri *NT

yhteensä 90 lajia

Metso *NT
Luhtakana
Liejukana
Meriharakka
Pikkutylli
Liro
Tylli
Kapustarinta
Suokukko *NT
Pikkukuovi
Mustapyrstökuiri
Heinäkurppa *RE
Mustaviklo
Valkoviklo
Suosirri
Lapinsirri
Pikkulokki
Kalatiira
Lapintiira
Mustatiira *VU
Räyskä *VU
Naurulokki
Kalalokki
Selkälokki
Harmaalokki
Merilokki
Merikihu
Uuttukyyhky
Sepelkyyhky
Turkinkyyhky
Turturikyyhky

Huuhkaja
Sarvipöllö
Lehtopöllö
Helmipöllö
Varpuspöllö
Kehräätä *NT
Kuningaskalastaja
Kangaskiuru *NT
Törmäpääsky
Koskikara
Peukaloinen
Kulorastas
Viitakerttunen
Korppi
Mustavaris
Pikkukäpylintu
Isokäpylintu
Punatulkku
Tilhi
Sinirinta
Mustaleppälintu
Viiksitimali
Pyrstötiainen
Kuhankeittäjä
Lapinharakka
Järripeippo
Tikli
Urpiainen
Pulmunen

* EU:n direktiivilajit, lintudirektiivin I-liitteen lajit

*NT = silmälläpidettävä

*VU = vaarantunut

Vedenkorkeuden ja kasvillisuuden vaikutus pesivään lajistoon

Järven avainlajien reviirit ovat selkeästi järviruovikossa. Jokisuu ja Vihiniemenlahti ovat kriittisiä paikkoja. Brinkkala on erityisen tärkeä säädeltäessä järven vedenkorkeutta. Kosken voimalaitoksen juoksutus aiheuttaa veden laskuja ja nousuja. Luodon kohdalla virtaus pysähtyy, tämä on järven tukkoisin osuus. Kiskonjoki virtaa järveen kolmea uoma pitkin. Pääuoma on jokisuun saarekkeen (Isopaju) pohjoispuolella, josta virtauma suuntautuu pohjoiseen. Myöhemmin on erotettavissa toinen uoma, joka laskee suoraan Saarea kohti. Tulva-aikana on myös virtausta jokisuun saarekkeen (Isopaju) eteläpuolelta (Tenholanranta). Pääuoma, joka on syvin ja luonnollisin, virtaa kohti pohjoista Vihiniemenlahteen. Vihiniemenlahden pohjukasta se kaartaa kohti keskijärveä.

Järviruovikot, rantaniityt ja rantapensaikot ovat merkittäväntä pesintäaluetta. Järvikaisla ja järvikorte näyttävät tukkivan järveä merkittävästi. Keskiuomassa tapahtuva kasvien niitto ei vaikuta järven avainlajien (2002) pesintään ja elinolosuhteisiin. Jos niittoa tehtäisiin, pitäisi huolehtia veden keskikorkeuden säilymisestä. Avoveden lisääntyminen edesauttaa silkkiuikun ja muiden kokosukeltajien paluuta järvelle. Tyypillisesti myös puolisukeltajat käyttävät avoveden ja kasvillisuuden raja-aluetta ruokailupaikkana. Tämä ilmenee jo nyt mökkiläisten venevalkamakaivantojen äärelle kerääntyvinä puolisukeltajaparvina.

Häiriötekijöitä

Saarenjärven Vihiniemen puoleisessa päässä rannalla kulkeva sähkölinja on aiheuttanut muutaman laulujousenen ja muun linnun kuoleman tai vamman. Järvellä tapahtuva kevätkalastus häiritsee ruokailevia lintuja. Syksyllä sorsatus on merkittävä häiriötekijä. Metsästyksen alettua harmaahaikarat ja laulujoutsenet poistuvat järveltä. Syyskuun lopulla, kun sorsastus vähenee, haikaroiden ja joutsenten määrä kasvaa. Syysmuutolla levähtävien lintujen määrät ovat huomattavasti pienemmät kuin kevätmuuton aikaan. Mitähän mahtaa vaikuttaa Vähäjärven vedenkorkeuteen kevättulvan aikaan Ristikankareen uudelleen perattu valtaoja?

Vuosi Saarenjärvellä

Lämpötiloista ja vesimääristä riippuen Saarenjärvi jäätyy yleensä Joulukuun aikana.

Jokisuu Kelkalassa ja Saaren kohta jäätyvät viimesinä. Siellä sinnittelevät viimeiset vesilinnut.

Leutojen ilmojen tulessa, jopa tammikuussa, jokisuu ja Saaren kohta aukeavat.

Viimeiset heinäisorsat siirtyvät talvehtimaan yläjuoksulle. Heinäsorsia talvehtii yläjuoksulla keskimäärin 12 yksilöä. Sydäntalvella Saarenjärvellä järviruovikoissa liikkuvat tiasarvet.

Saarenjärven kevät näyttää alkavan kun Kelkkalan jokisuu aukeaa.

Ensimmäisenä siellä ruokailevat talvehtineet heinäisorsat. Miltein samaan aikaan saapuvat ensimmäiset laulujoutsenet.

Myöhemmin saapuvat ensimmäiset telkät ja isokoskelot. Yöpakkasten jäädyttäessä sulan, telkät ja koskelot poistuvat. Laulujoutsenet yleensä viivyttelevät paikalla. Päivälämpötilan kohotessa jokisuu aukeaa nopeasti.

Tämä tapahtuu yleensä helmi-maaliskuun vaihteessa.

Saaren "kurkun" avautuminen yleensä on varma keväänmerkki. Tällöin laulujoutsenia, telkkiä, isokoskeloita ja heinäisorsia voi olla jo kymmenittäin. Muutama kyhmyjoutsenkin on jo paikalla.

Palokärki, harmaapäätikka, käpytikka ja pikkutikka soidintavat maaliskuussa. Muutama kanadanhanhi on jo järvellä. Jokisuun auetessa enemmän järvellä voi nähdä merikotkan. Saukko on usein liikkeellä jokisuussa. Ensimmäiset kiurut ovat saapuneet. Merihanhi saapuu järvelle. Lokkien saapuessa, laulujoutsenten määrä on suurimmillaan. Tämä tapahtuu yleensä maaliskuun vaihteessa.

Tavien, haapanoiden ja tukkasotkien saapuessa vesilintumäärät ovat suurimmillaan. Harmaahaikara saapu viimeistään samoihin aikoihin, yleensä jo aiemmin. Kurjet ovat myös paikalla. Järven tuntumassa pesii kaksi kurkiparia. Samaan aikaan laulujoutsen aloittaa pesän rakennuspuuhat. Saarenjärvellä on kaksi pesivää laulujoutsen paria, toinen pari on onnistunut pesinnässään. Järvellä pesii myös kyhmyjoutsen, se ei ole toistaiseksi onnistunut pesinnässään.

Taivaanvuohien ja töyhtöhyppien soidintaessa saapuvat ensimmäiset metsäviklot ja isokuovit.

Kaulushaikara puhaltaa järven ruovikossa. Suokukkojen, lirojen, valkoviklojen ja mustaviklojen saapuessa kurki hautoo. Kahlaaja-alueet ovat järven Vihiniemen puoleisella tulvaniityllä ja Vähäjärveen johtavalla tulvivalla pellolla. Jos kevättulvat eivät tule, kahlaajia nähdään merkittävästi vähemmän.

Yölaulajien saapuessa on jo melkein kesä. Ruokokerttuset, satakielet, luhtahuitti ja kaulushaikara laulavat läpi yön. Kerääjän saavuttua on myös kesä saapunut. Luhtakerttusen, joskus pensassirkkalinnun, jopa viitakerttusen voi kuulla yönhetkinä.

Ensimmäisenä järvelle ilmestyvät telkkien poikueet, sitten heinäisorsat ja myöhemmin muut poikueet.

Kesänmittaan järvelle saapuu paljon myös muualla pesineitä lintuja ruokailemaan. Heinäkuun puolessa välissä järvelle ilmestyvät harmaahaikarat. Osa paikallisia, osa muualta vaeltaneita.

Kesäkuun alusta heinäkuun puoleenväliin tehdään erittäin vähän harmaahaikara havaintoja.

Syksyn suurin muutos ja tapahtuma on sorsastuksen alkaminen. Harmaahaikarat ja joutsenet kaikkoavat. Metsästyksen laannuttua syyskuun lopulla joutsenten määrät lisääntyvät. Saarenjärven jäätymiseen asti järvellä on laulujoutsenia ja pieniä heinäorsaparvia. Jokunen kanadanhanhikin on järvellä. Yleensä joulukuun alkupuolella järvi melkein hiljenee. Ei aivan, järviruovikosta kuulu tiasten sirahdusta.

Minne katosivat piisamit?

Vielä 1980-luvun alussa järvellä oli runsaasti piisameita. Piisamien kekopesiä oli pitkin järveä.

Minkkikanta oli myös elinvoimainen. Jokialueella ja Saarenjärvellä 1990-luvulla alettiin tehdä saukkohavaintoja. Saukkokanta vahvistui ja sitä mukaa piisamit hävisivät järveltä. Minkkejäkään ei näkynyt niin usein. Tänäpäin järvellä ei ole ainuttakaan piisamia. Minkki näyttäytyy harvemmin kuin sauikko. Saukkolla on viimevuosina ollut joka vuosi poikue järvellä. Aluetta halitsee paikallinen uros, jolla on muutama naaras, jotka synnyttävät ilmeisesti vuorovuosina. Piisami ei aivan ole kadonnut Kiskojoen vesistöstä, sitä on jokunen vielä Perniönjoella. Piisami on meille istutettu tulokas, Pohjois-Amerikasta. Sauikko kuuluu alkuperäiseen lajistoomme.

Minkki ja rantoja kiertelevä supikoira ovat myös muualta tuotuja uustulokkaita. Saarenjärvellä kesäyössä rantoja kiertelevät myös kettu ja vähän kauempana rannasta voi nähdä mäyrän. Hirvet ja peurat ruokailevat tulvaniityillä. Viimevuosina on järvimaisemaan ilmestynyt metsäkauris.

Kiitokset:

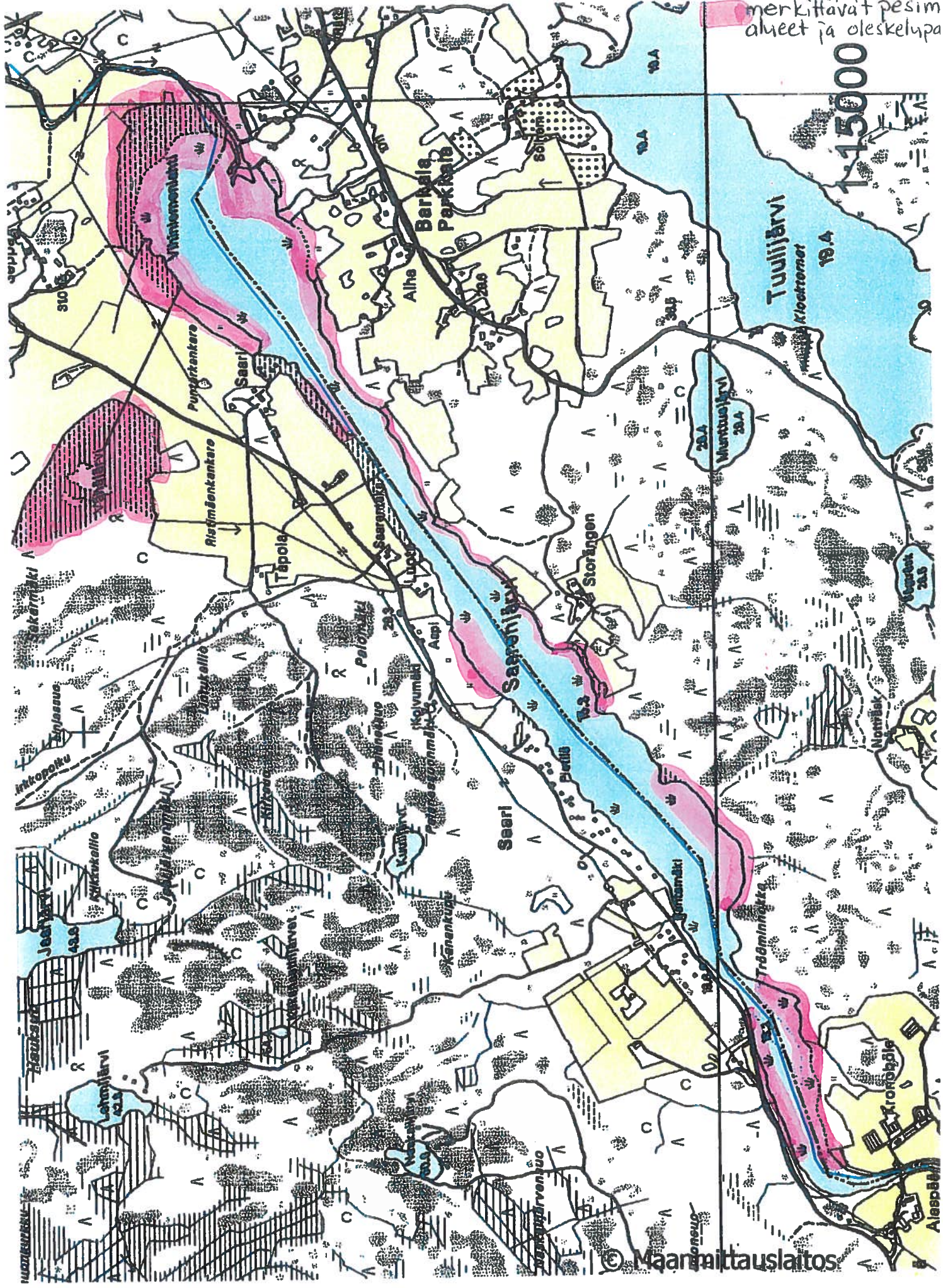
M. Ahola, J. Ahvonen, J. Karhumäki, U. Kurtze S. Lahti, J. Nurmi, A. Peijonen, J. Riihelä, L. Riihelä, A. Schorin, H. Vogt.

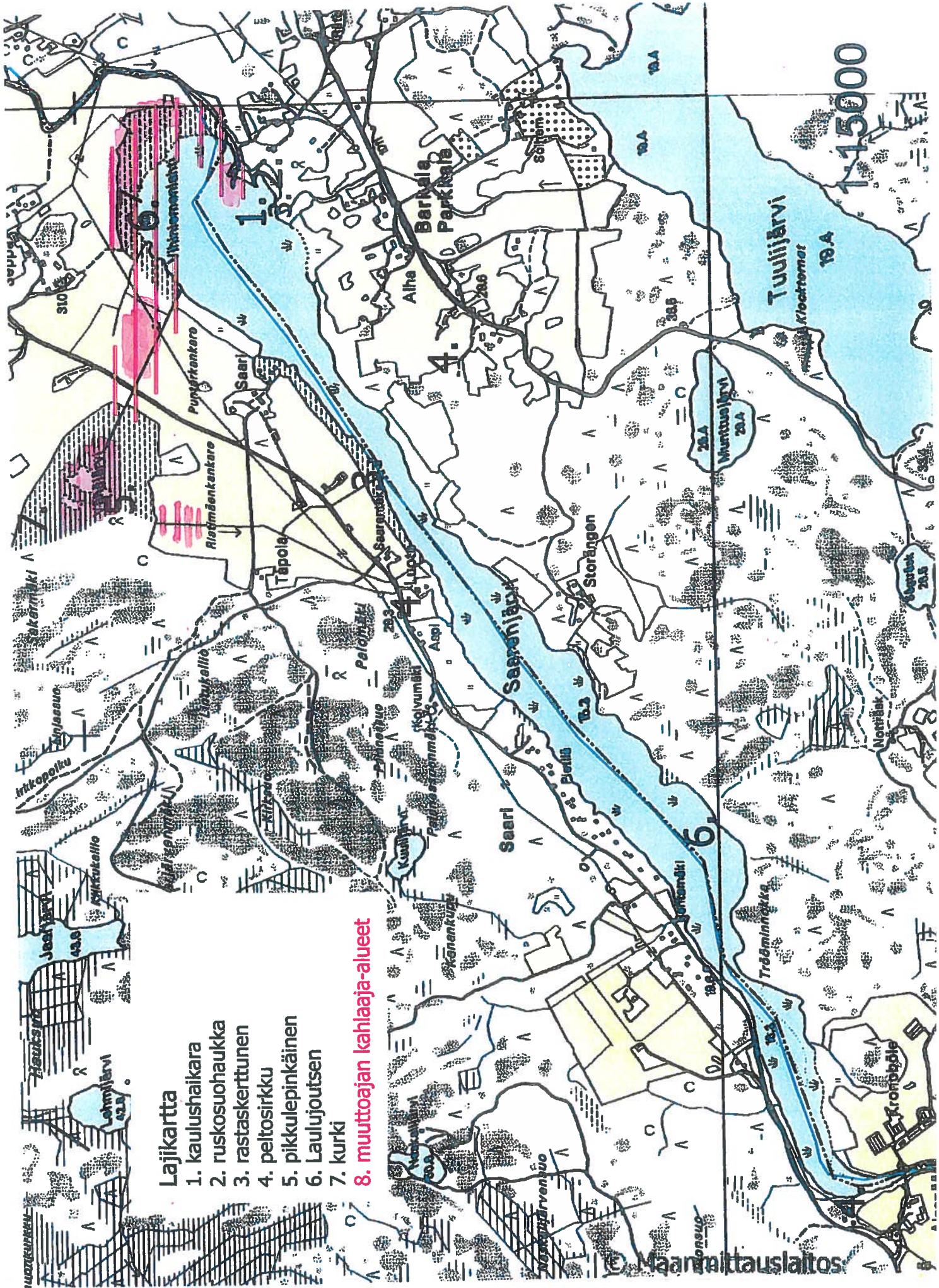
Nämä lintuharrastajat ovat seuranneet Saarenjärven linnustoa ja auttaneet minua lajiluettelon tekemisessä.

Kannen kuva: Laulujoutsenet, J. Markkanen.

merkittävät pesimäalueet ja oleskelupaikat

1:15000





Lajikartta

1. kaulushaikara
2. ruskosuohaukka
3. rastaskerttunen
4. peltosirkku
5. pikkuilepinkäinen
6. Lauujoutsen
7. kurki

8. muuttoajan kahlaaja-alueet