

# ENSI KERTANI JURMOSSA

Petri Laine

Katson ulos laivan ikkunasta. Pimeää. Aina vain pimeää. Pieni valon kajastus jossain horisontissa. Kello näyttää seitsemää. Kas. Saavumme Jurmon satamaan. Laukkasen Sampo tulee vastaan nous-  
tessani laivasta. On matkalla Utöseen. "Saarella on paikallinen tunturihaukka." Lähden kulkemaan kohti asemaa. "Kulje noin kilometri pois päin satamasta. On vain yksi tie." muistan WV:n sanoneen. Haru-  
nin viimeiset valot heilahtavat valaisten pimeyden seasta kukkula ja sen reunoja. Pimeys on läpitunkematon. Säästän taskulamppuni pattereita. Tai-  
vas on pilvessä. Silmät alkavat tottua pimeään. Tuolla kajastaa valo. Tie kulkee kohti valoa. Eiköhän se kilometri jo ala-  
olla takana. Lampun kajo valaisee ja häikäisee. Siinä hän se on. Majapaikka seuraavaksi kolmeksi yöksi. Missähän se

avain on? Hei, se on kadonnut. Ja Sampokin lähti juuri. Olihan toinenkin paikka. Kun vain muistaisi, missä. Tuosahan se onkin. Ja ei kun lämpimään.

Aamu sarastaa. Tiuku näyttää lähes puoli seitsemää. Päätän ottaa tuntumaa maisemaan. Puusee, taloja, kirkokokin. Männikköä... missähän se laskentareitti alkoikaan. Ai niin. Kartta. Mutta ensin aamustaijille.

## UKULI 2/95

- Henkilökuvassa: Mikael Nordström
- Jurmoasiaa
- Matkalla Turkissa
- RK- ja ARK-katsaus

## UKULI 1996!!!

- 4 lehteä
- vähintään 144 sivua
- asiaa linnuista, Jurmos-  
ta...
- tunnustuskuvia
- juhluvuoden kuulumisia
- henkilökuvia
- ym...

**HAVAINTOJA, ELÄMYKSIÄ, YLLÄTYKSIÄ,  
LÖYTÄMISEN ILOA.**

# JURMO

**ASEMANHOITAJA: MIKAEL NORDSTRÖM PUH. 921-  
2534227**

**Ukuli 26 vsk. ISSN 0782-8195** Julkaisija/Utgivare Turun Lintutieteellinen

Yhdistys ry PL 67, 20101 Turku Åbo Ornitologiska Förening rf PB 67, 20101 Åbo. Päätoimittaja, toimittaja ja taitto/  
Huvudredaktör, redaktör och ombrytning. Petri Laine Puh. 921-4705415. Jäsenet saavat lehden ilmaiseksi. Medlemmar  
erhåller tidningen gratis. Ilmoitushinnat/Annonspriser 1/1 s.700 mk, takakansi 800 mk 1/2 s.500 mk, 1/3 s.400 mk 1/4  
s.300 mk Painopaikka/Tryckeri KELAn tutkimuskeskus, kirjapaino 1995.

- 2. Ensi kertani Jurmossa.
- 3. Parempi myöhään kuin ei milloinkaan.
- 4. Retkeilyä syksyisessä Virossa.
- 8. Kos ja sen lintupaikat
- 11. Katsaus lintukeväeseen 1991 Varsinais-Suomessa.
- 16. Muutto keväällä 1991 Varsinais-Suomessa.
- 44. Pieni pähkinä purtavaksi.

Kansi: Pähkinähakki (*Nucifraga caryocatactes*)

Kuva: Jouko Hakala

## PAREMPI MYÖHÄÄN KUIN EI MILLOINKAAN

Siinä se on. Lehti, jonka ilmestymisestä ei vielä vuoden alussa oltu varmoja. Kautta Suomen oli vallalla ajatus, että kun lehti ilmestyy, se on yhteislehti Satakunnan lintujen kanssa. Sinänsä hyvä ajatus, mutta kenen etuja se palvelee. Alkuajatuk-sena oli saada myös Ahvenanmaa mukaan, jolloin koko eteläinen Länsi-Suomi olisi saatu kartoitettua samaan lehteen katsauk-sineen kaikkineen. Lisäksi lehden tasoa pyrittäisiin kohot-tamaan lisääntyneellä maksajakunnan määrällä. Mutta halu-taanko todellakin menettää alueellinen koskemattomuus, ainakin lehden muodossa. Vaikuttaa siltä, ettei ajatus ottanut tuulta purjeisiinsa ainakaan toisessa osapuolella, koska se jälleen kariutui mahdottomuuteensa. Onkin tulevaisuuden kysymys, voidaanko koskaan yhdistää näinkin suuria ja alueensa täy-dellisesti hallitsevia yhdistyksiä tai edes niiden lehtiä, koska toinen puoli - kumpi tahansa - saattaa joutua altavastajaksi tai vain maksumieheksi.

Sain mahdollisuuden lehden tekoon vasta hyvin myöhään, mutta kun se tuli, aineistoa oli jo tekeillä ja näin saatiin lehti taitettua ja lähetettyä painoon sentään tämän vuoden puolella. Halukkaita katsausten tekijöitä tuntuu olevan todella niukassa, joten annoin Mikko Pöyhösen Kotkasta päättää jo aloittamansa työn sekä luvan aloittaa uusien teon heti kun saadaan aineisto lähetettyä hänelle. Suurkiitos hänelle, vaikka itse vähättelikin osuuttan asiaan. Toinen kiitos menee Jyrki Normajalle, joka antoi kuvia käyttööni. Ilman näitä kahta lehteä ei saataisi vielä kukaan painoon. Nyt on teidän muiden aika näyttää, oletteko edes tämän lehden arvoisia. Apuanne kaivataan mm. havaintojen tallettamisessa tietokoneelle, jotta saisimme katsauksia ulos. Pallo on nyt myös teillä. Pohtikaa sitä lukiessanne tätä lehteä.

Päätoimittaja

# RETKEILYÄ SYKSYISESSÄ VIROSSA

Rauno Laine

Sain vuonna 1991 toisen mahdollisuuden tutustua Viron linnustoon. Vietimme Tapani Veistolan kanssa viisi päivää Lounais-Virossa lokakuun lopulla. Matka antoi monipuolisen kuvan paikallisten lintuasemien toiminnasta ja pääsimme ihailemaan kurkien, hanhien ja pikkujoutsenten varsin massiivista muuttoa.

Reittimme kulki Vaiblan, Matsalun, Puhtun ja Laon kautta Kabliin.

Oppaina toimivat paikalliset aktiivit Marqus Ots ja Mati Kose. Sää aiheutti omat ongelmansa; joka päivälle riitti sadetta ja viime vaiheessa Pärnussa jopa rakeita. Sään kylmeneminen ajoi kuitenkin Matsalun linnut liikkeelle kohti etelää.

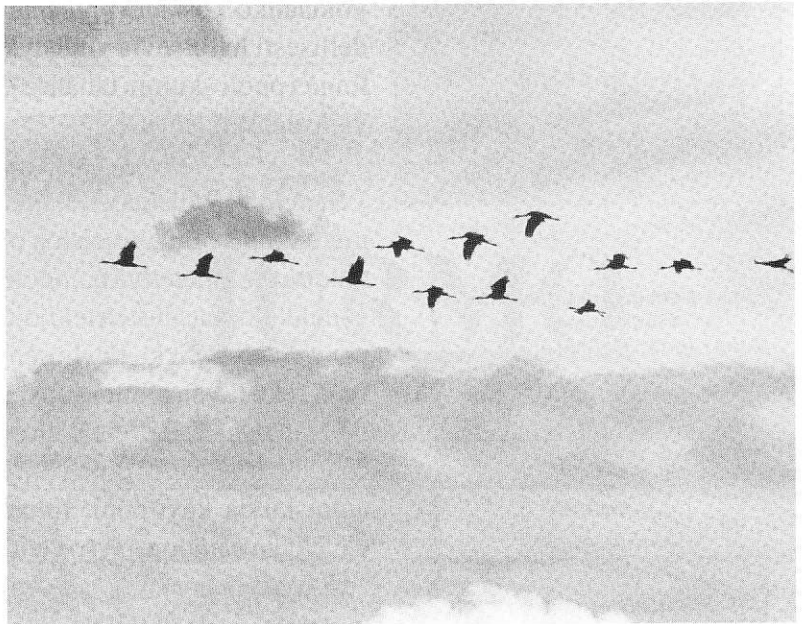
## **Mahtavaa muuttoa**

Iltamuuton tarkkailu Matsalussa antoi tulokseksi satoja hanhia (enimmäkseen tundria) sekä yli 2 000 muuttavaa kurkea. Kablissa kolme aamutuntia 20.10. toi listoihin yli 3 000 muuttavaa hanhea sekä lisäksi vielä sata muut-

tavaa buteota, valtaosin hiirihaukkoja. Hanhia ja kurkiakin valui pitkin päivää tasaisena virtana etelää kohti. Riianlahden rannoilla ei ole varsinaisia muutontarkkailupaikkoja, vaan linnut näyttävät muuttavan koko rannikon leveydeltä. Retken aikana havaitsimme joitakin satoja pikkujoutsenia lepäilemässä merenlahdilla sekä myös

peltoilla. Laulujoutsenia oli joukossa vain pieni osa.

Vesilintujen määrä oli suuri. Riianlahden rannoilla porskutteli tuhansia vesiäisiä, suurin osa oli telkkiä. Isokoskelo oli hyvin edustettuna, mikä ihmetytti paikallisia jonkin verran. Myös lokit olivat muuttopäällä ja etenkin naurulokkeja virtasi kohti etelää jatku-



**Iltamuutto Matsalussa antoi tulokseksi yli 2000 muuttavaa kurkea**

**Kuva: M. Tamminen; Mietoisten lahti**

valla syötöllä.

Pikkulintumuutto oli sen sijaan aika hiljaista. Hyönteissyöjät olivat Virostakin jo menneet, jäljellä oli vain jonkin verran peippoja, rastaita ja peukaloisia. Menopäällä näyttivät olevan vain töyhtötiaiset sekä puukiipijät. Yllättäen tavattiin pulmusia siellä täällä rannikolla, myös pari pientä tilhiparvea - mistä lienevät Viroom jo ehtineet.

Myös kahlaajat olivat jo menneet. Matsalussa havaitsimme vain töyhtöhyppiä sekä jokusen metsäviklon. Latvian puolella vihkoon kertyi havainto parista tundrakurmitsasta. Retken ainoat neljä valkuposkihanhea havaitsimme aivan Viron-Latvian rajalla, tosin rajapyykistä katsottuna Eestin Vabariinkin puolella.

Metsäretkeilyimme oli vähäistä, sillä keskityimme etupäässä rannikkoon. Sisämaassa ei mitään ihmeempiä tähän aikaan näyttäneitä olevallekaan. Viitatiehävittäjä

**Kablin jättimäinen rysä ulottuu jopa 18 metrin korkeuteen**

**Kuva: V. Vänskä**



**Retken ainoat valkuposkihanhet (*Branta leucopsis*) havaittiin Latvian rajan tuntumassa.**

**Kuva: J. Hakala; Ruissalo**

simme näin ollen vain Häädemeessessä.

Retken muista kiintoisista haviksista mainittakoon mm. timalien runsaus. Laji on tätä nykyä jo yleinen Etelä-Virossa ja lisääntyy koko ajan. Suurinmassa näkemäs-

sämme parvessa, joka kiiti Kablissa korkealla taivaalla kohti pohjoista, oli 27 viiksitimalia. Ruovikoista löytyi lisäksi sieltä täältä pikkuparvia. Yksistään Kablin alueella puhutaan jo sadoista lintuista. Mielenkiintoinen havainto oli myös Laossa nähty lentävä kaulushaikara.

## **Lintuasemat ovat renkastusasemia**

Kablin ja Laon rysät ammottivat nyt lähes tyhjinä. Laossa oli elokuusta alkaen kihlattu jo noin 12 000 lintua. Kiintoisimpina lajeina pari viiriäistä sekä viirupöllö. Itäisten lajien puuttuminen kummastutti isäntiämme, sillä vain jokunen idäntiltalti oli tänä vuonna eksynyt verkkoon. Joka syksy renkastetaan kymmenkunta hippiaiskirjosiiپیوونilintua.

Kablin jättimäinen rysä on toki nähtävyyden kenelle tahansa suomalaiselle lintumiehelle. Rysän katto on 18 metrin korkeudessa, jonne se nostetaan käsikäyttöisellä vins-





**Lauri Leho tekee kaikki Laon aseman renkaat käsityönä.  
Kuva: Rauno Laine**

**Puhtun betoninen lintutorni; taatusti kestää...  
Kuva: Rauno Laine**

sillä. Vieläkin korkeampi rysä löytyy Liettuasta, missä verkkojen nostossa sovelletaan uutta sähkökäyttöistä tekniikkaa.

Vapauden tuulista huolimatta sosialistinen vaihtotalous pelaa edelleen. Virosta on mahdoton ostaa rysäverkkoja, joten Kablissakin ne on saatu paikallisilta kalastajilta karpaloita vastaan.

Laossa tutustuimme Lauri Lehoon, joka tekee kaikki asemilla käytettävät renkaat itse. Näitä syntyy hänen käsissään vuosittain kymmeniä tuhansia.

Vaiblassa oli jo hiljaista, sillä Acro-projekti oli päättynyt.

Tänä vuonna merkittiin noin 3 000 kerttusta. Suomalaisittain kiinnostavaa oli muutaman ruokosirkkalinnun sisältyminen rengastustilastoihin. Virolaiset toivovat suomalaisia rengastajia avukseen

Acro-projektiin, mielellään pitemmäksikin aikaa. Tässä tarjoutuu kiintoisa näköala naapurimaamme lintututkimukseen kenelle tahansa asiasta kiinnostuneelle. Lähtö järjestyy parhaiten LYL:n kautta ottamalla yhteyttä Tapani Veistolaan. On huomattava, että virolaiset lintuasemat ovat nimenomaa rengastusasemia. Niissä ei ole mahdollista yöpyä suuremmalla porukalla, sillä makuutiloja on yleensä vain parille-



kolmelle hengelle. Asemilla voi aina käydä kysymässä kuulumisia, virolaiset ystävämme kyllä kertovat auliisti tuoreimmista tapahtumista linturintamalla.

## Retkelle Viroon?

Yleisöretkien järjestämistä Viroom vaikeuttaa vielä majoitus-tilojen puuttuminen. Matsaluun tulossa majoitustilat 40:lle hengelle joskus, meille kerrottiin.

Jollei pelkää kummituksia, voi yöpyä sopimuksen mukaan Puhtun biologisella asemalla. Paikka kuhisee virolaisten mukaan henkimaailman olentoja, jopa selväjärkiset paikalliset lintumiehet ovat niitä havainneet. Itsekin tuijotin pitkän tovin kuuluisaa peiliä, jossa selän taakse saattoi ilmestyä juutalaistyttö, vaan eipä näkynyt.

Ystävämme lahden toisella puolella tuntuvat rakastavan mystiikkaa. Vaiblassakin tulijaa tervehtii jo eteisessä maasta kaivettu pääkallo...

Retket paikallisten lintumiesten kanssa antavat taatusti enemmän kuin suuret massaretket. Samalla pääsee oivallisesti tutustumaan maan tapoihin ja elämänmenoon aivan toisella tavalla, puhumattakaan lintupaikoista, joihin teiden kunnan vuoksi ei isolla joukolla pääsisikään. Itsekunkin kannattaa jatkossa solmia Viroom nimenomaan henkilökohtaisia suhteita paikallisten lintumiesten kanssa.

Liikkumista vaikeuttaa toki jatkuva bensiinipula. Tälläkin matkalla tarvittiin monenlaisia komermenvenkejä, jotta tankki tulisi täyteen. Lähtöpäivämme jälkeen oli kuulemma vaara, että bussitkin

seisoisivat bensapulan takia. Viroom omalla autolla lähtevä vaaraakin mukaan jo Suomesta riittävästi menovettä, jottei ongelmia synny.

Yleisöretkiä tietävästi yritetään tulevaisuudessa järjestää ja toki niille kannattaa aina mennä mukaan jos tilaisuus on. Mikään "hienohelmojen" maa ei Viro vielä ole, palvelut pelaavat jos pelaavat. Uudessa yksityisessä hotellissakin Kablissa seuralaisia olivat mm. muurahaiset sekä ravintolasalin lattialla juoksennellut kotihiiri.

Mutta minkä aineellisessa mielessä vielä Virossa menetää, sen saa takaisin virolaisten palavana innostuksena kaikkeen uuteen sekä heidän optimismistaan tulevaisuutensa suhteen.

**Matsalun opastuskeskus. Majoitustilatkin ovat joskus rakenteilla. Kuva: Rauno Laine**



# KOS JA SEN LINTUPAIKAT

Petri Laine

Koska olen yleensä matkustanut valmiilla matkayhtiöiden turistimatkoilla olen havainnut seuraavia seikkoja:

- kohteet ovat yleensä ranta/turistikohteita.
- Kreikan puolelta ei kannata yrittää mantereeseen (Turkin) puolelle lakisääteisistä syistä.
- paikallisväestö on lähinnä positiivisesti kiinnostunut lintumiehistä ja heidän kalustostaan. On kuitenkin huomattava määrätynlainen hienotunteisuus sekä rajoitukset (sotatoimialueet).

## Hiukan taustatietoa

Dodekanesian saaristo sijaitsee Turkin lounaisrannikolla, mutta kuuluu Kreikalle. Siihen kuuluu 12 saarta, joista suurimmat ovat Rodos, Karpathos ja Kos. Saariston pääkeskus on Rodos, jossa kokoontuu ns. lääninhallitus. Saaret ovat ilmeisesti Turkista irronneita alueita, joskin ne ovat myös koostuneet laavakivestä.

Saaren pääkaupungin Kosin satama-allas kerää usein muuttomatkalla olevia lokkilintuja.

Kuva: Petri Laine

Omat matkani ovat sijoittuneet aina toukokuun lopulle, jolloin maasto on vielä vihreää ja ilma silti jo lämmin. Mielestäni juuri näistä syistä kannattaa jättää jokavuotinen stajjausrumba kylmillä rantakallioilla vuodeksi väliin ja tutustua muuhunkin Euroopan linnustoon tähän aikaan.

## Havaintopaikkoja

Neljä retkeä on jo takana ja alueista olen huomannut seuraavaa.

Kossin pääkaupunki, Kos, joka sijaitsee saaren pohjoispäässä on

itsessään yllättävänkin linturikas. Kaupungin keskustassa sijaitseva satama-allas kerää usein kiertomatkalla olevat linnut. Yleisin syy lienee altaan kalaisuus, joka taas johtuu rantatavernojen tavasta laskea kaikki jätteensä puhdistamattomina suoraan mereen. Lähes kaikki lokki/tiira havainnot ovat tältä alueelta. Lisäksi merimetsot oleilevat heti alueen ulkopuolella.

Kaupungin länsi- ja eteläpuolisko tarjoavat pensas- ja peltoaukiolla elävälle linnustolle erinomaiset elinmahdollisuudet. Kaupungin



itäinen puoli on vuoristoisempaa ja sitä myöten myös karumpaa. Lintulajisto on vähäisempi mutta antaa mahdollisuuden erilaisen biotoopin tarkasteluun.

Kossilta länsireunaa pitkin kuljettuaan osuu saaren parhaalle rantakohteelle. Huvittavaa sikäli, että rannan läheisyydessä on saaren ehkä mielenkiintoisin tarkkailukohde; suola-altaat. Alueen erikoisuutena on kohtuullisen suuret määrät haikaroita sekä mm. Paksu-

jalkakurmitsa ja ruostesorsa.

Keskisaaren maasto on osin taasaista osin rotkoilevaa ylänköä. Tällä alueella olenkin havainnut mm. arohiirihaukkoja muutolla. Saaren eteläinen kärki on jäänyt vähäisemmälle tarkkailulle, mutta alueelta saattanee löytyä jotain erikoistakin. Esimerkiksi ainoa saarella havaitsemani västäräkki oleili juuri siellä. Toinen mokoma osui vastaan laivaretkellä Patmokselle.

Pääkaupungista pääsee linja-autolla tai taksilla jokaiseen kohteeseen huokealla hinnalla. Mikäli haluaa, voi vuokrata auton, mutta kallistahan se on. Itse olen kiertänyt alueita hyvin tuloksin kävelen ja voin suositella sitä muillekin. Mainittakoon kävelyretkien spontaaneista lajeista sekä oliivi- että vaaleakultarinta.

Saaren viimeinen käyntikohde lienee sen korkein kohta; Oros Dikeos-vuori. Sen laelle tehdään

**Havaintoluetteloni vuosien 1987-91 lajeista Kosin saarella ja sen ympäristössä. Vuoden 1991 havainnot ovat yhdeltä, muut kahdelta viikolta toukokuun lopulta.**

Laji	-87	-89	-90	-91	Havaintopaikka	Laji	-87	-89	-90	-91	Havaintopaikka
Puf puf		a.80p			Kos-Patmos	Ath noc	1	n.10	1	2	Itärannikko
Cal dio	3	7	3	6	Kos- muut saaret	Apu apu	us	us	us	us	Kaikki
Pha car	5	n.10	us	7	Kos- muut saaret	Apu mel	2	6	3	4	Itärannikko
Egr ger		2	n.10	8	Suola-altaat	Mer api	n.30	n.10	n.150	2	Peltoalueet
Ard ral				3	Suola-altaat	Cor ger	2	1	2	2	Peltoalueet
Ard cin		4	5	n.10	Suola-altaat	Cal bra	1		2		Peltoalueet
Ard pur		1	3	4	Suola-altaat	Mel cal		1			Peltoalueet
Nyc nyc				1	Suola-altaat	Gal cri	n.10	2	n.10	n.10	Peltoalueet
Ple fal				2	Suola-altaat	Rip rip	4	us	us	2	Peltoalueet
Tad fer		2	2	4	Suola-altaat	Hir rus	us	us	us	us	Peltoalueet
Aqu hel		1		1	Suola-altaat	Hir dau	2		2	2	Vuoret
Cir gal			1		Vuoret	Del urb	us	us	us	us	Peltoalueet
But ruf		yht. 8m			Keskisaari	Ant cam		1	1		Peltoalueet
Mil mil	2		1	1	Länsirannikko	Mot fla	1		2		Peltoalueet
Cir cya			1		Suola-altaat	Mot alb			1	1	Eteläkärki
Fal per				1	Peltoalueet	Lan col		1			Peltoalueet
Fal bia		1			Peltoalueet	Lan sen	n.10	n.10	n.10	n.10	Peltoalueet
Fal ele	2	1	2	2	Peltoalueet	Stu ros	a.10m				Kaupunki
Fal sub	1	3	1	2	Peltoalueet	Stu vul		3			Kaupunki
Fal neu	4	2	2	4	Peltoalueet	Pic pic	n.20	n.20	n.20	n.20	Peltoalueet
Fal tin	8	us	4	n.10	Peltoalueet	Cor mon		4		2	Peltoalueet
Ale chu			3		Peltoalueet	Cor nix	2	2			Peltoalueet
Cal fer				3	Suola-altaat	Cis jun	us	us	us	us	Peltoalueet
Cal min				1	Suola-altaat	Acr sci			1		Suola-altaat
Phi pug				n.30	Suola-altaat	Hip oli		2	1	3	Peltoalueet
Rec avo				1	Suola-altaat	Hip pal		1	1		Peltoalueet
Him him				14	Suola-altaat	Syl atr	1	2	1		Vuoret
Bur oed			1		Suola-altaat	Syl mel		3		1	Peltoalueet
Lar rich				1	Satama	Syl can	1	3	2		Peltoalueet
Lar cac	us	us	us	us	Satama	Cer gal			2	3	Peltoalueet
Lar ado			1		Kos-Patmos	Mus str		3			Peltoalueet
Lar mel				1	Satama	Oen oen			1	1	Eteläkärki
Lar min				1	Satama	Oen his		2	2		Itärannikko
Chl nig		1		1	Länsirannikko	Lus meg	1	1	2	1	Vuoret
Chl leu	1				Satama	Tur mer	4	3	4	2	Kaupunki
Chl hyb				5	Satama	Par maj	us	us	us	1	Kaupunki
Ste san				2	Satama	Pas dom	us	us	us	us	Kaikki
Ste hir	4	1	1	3	Merialueet	Pas his	1		3	us	Kaupungin reuna
Col liv	us	us	us	us	Kaupunki	Car chl	us	us	us		Peltoalueet
Col oen	2				Peltoalueet	Car spi	4		2	us	Peltoalueet
Col pal	1				Peltoalueet	Mil cal	10	2	3	8	Peltoalueet
Str tur		2		3	Peltoalueet	Emb hor		1	3	4	Peltoalueet
Str dec	us	us	us	us	Kaupunki	Emb mel	us	us	us	us	Peltoalueet



joskus retkiä, mutten ole käynyt puoliväliä korkeammalla itse. Se riitti kuitenkin etelänsatakieleen ja ruostepääskyyn. Lisäksi on tärkeää mainita saarten väliset meri-alueet, joilta saattaa löytää kaikkea liitäjistä petoihin.

Olen luonnehtinut muutamassa kohden paikkoja sanalla vuoret. Tämä tarkoittaa lähinnä Zian vuoristokylää ja sen ympäristöä.

Haikarahavainnot alkavat vasta vuodesta -89, koska en käynyt suola-altailla sitä ennen. Tämä koskee myös muutamia kahlaajahavainnoja. Lisäksi on huomattava, että vuoden -91 muutto oli silmin nähden myöhässä. Sitä kuvastivat runsaat kahlaajaparvet: mm. suokukko, pikkusirri ja kuovisirri. Lisäksi alueen mehiläissyöjät parveilivat vielä ja satama-altaan lokkiparveen oli ilmestynyt muutama satunnaisvieras.

**Silkkihaikara (Egretta garzetta) löytyy varmasti saaren länsirannikon suola-altailla, mahdollisesti myös pesivä-**  
**Kuva: Jyrki Normaja; Laguna del Acebuche, Coto Donana, Espanja**



**Samettipääkerttu (Sylvia melanocephala) on mukava, joskin yllättävän harvakuinen havaittava Kosilla.**

**Kuva: Jyrki Normaja; Capo de Gafa, Almenia, Espanja. Huhtikuu 1992**

Mikäli joukossamme on orneja, joiden tekee mieli yhdistää rento lomailu ja lintuharrastus, suositte-

len paikkaa lämpimästi. Itse aion palata saarelle vielä monta kertaa.



# KATSAUS LINTUKEVÄÄSEEN 1991 VARSINAIS-SUOMESSA

Ohessa TLY:n yhdeksästoista kevätkatsaus ja varmaan ensimmäinen jonka on koostanut yhdistyksen ulkopuolinen henkilö. No tällä seikalla ei liene suurta merkitystä, koska havainnot ovat samat oli tekijä kuka tahansa. Tosin alueen tuntemattomuus on saattanut vaikuttaa siihen, että samalta paikalta eri paikannimellä ilmoitettu havainto on katsauksessa mainittu kahtena erillisenä havaintona vaikka tosiasiaassa kyseessä olisi sama havainto.

Kevään 1991 katsaus on julkaisemisaikataulusta selvästi myöhässä, sillä ei kuitenkaan kirjoittajalla ole mitään tekemistä. Koko 90-luvun alkupuolen on monen muunkin yhdistyksen vuodenaikaiskatsaukset pahasti takarrelleet aikataulustaan. Samanlaisia ongelmia on ollut mm. Aureolan ja Lintuviestin toimittajilla. Viime vuosina ainoastaan Tringan, Lintukeymin, Siipirikon, Corvuksen ja Suomenselän Linnut lehtien vuodenaikaiskatsaukset ovat ilmestyneet korkeintaan vuoden viiveellä, siis täsmällisesti.

TLY:n puolelta kontaktihenkilö olivat Sampo Kunttu ja Petri Laine; heiltä sain "vapaat kädet" katsauksen tekoon. Jollekin konservatiiviselle TLY:läiselle katsaus voi olla shokki, sillä se poikkeaa monessa suhteessa perinteisestä "Tringa-tyyppisestä" esitystavasta.

Havainnot on käsitelty vanhaan tapaan lajikohtaisesti esiteltynä, mutta olen jakanut katsauksen kolmeen eri osaan: I osa käsittelee kaikki muut lajit kuin mitkä kuuluvat osaan II tai III. Arktikalajit ovat nyt omassa osakatsauksessaan (osa II) ja harvalukuiset lajit omassa osakatsauksessaan (osa III). Tämä ei kylläkään ole Ukulissa aivan uutta, nimittäin vielä katsausvuonna 1982 katsaukset on eritelty tiettyihin osiin.

Arktikatutkimus ja havainnointi ovat viime vuosina nousseet uuteen kukoistukseen, siksi ajattelin nostattaa myös Varsinais-Suomalaisen arktikan profiilia ja erottaa sen omaksi kokonaisuudeksi. Varsinais-Suomalainen arktika on mielenkiintoisempaa kuin moni aluksi luulee. Vaikka määrissä monasti jääääänkin Suomenlahden luvuista, riittää näilläkin nurkilla paljon nähtävää. Suurimman mielenkiinnon tuo se, että alue jää kahden valtaretin - Suomenlahden ja Pohjanlahden - väliin, siksi monet arktikahavainnoijat/-tutkijat tarkastelevatkin alueen havaintoja suurella mielenkiinnolla. Onkin toivottavaa että tulevat katsausten tekijät panostaisivat juuri arktikalajeihin, ettei maininnan jäisi pelkästään "ekat, vikat ja maximi".

Se, miksi olen erottanut harvalukuiset lajit muista tavanomaisista lajeista omaksi kokonaisuudeksi, on pyrkimyksenä ollut tuoda monet lajit/havainnot uuteen valoon

ja tärkeämpää asemaan - onhan harvalukuisten lajien havaintojen kerääminen ja julkaiseminen lintuyhdistysten eräs tärkeimmistä tehtävistä.

En itsekään osaa sanoa, olenko tavoitteessa tässä suhteessa onnistunut ja jääkö tällainen jaksottaminen tällä erää myös ainutkertaiseksi.

## Aineisto

Sampo Kunttu teki alustavan työn. Hän tallensi yhdistyksen tietokoneelle kaikki kaavakkeilla, paperilappusilla ja levykkeillä tulleet havainnot sekä keräsi arkistolajien havainnot myös havaintovihoista ja Jurmon asemalomakkeilta. Lajeittain tulostettuna havainnot tulivat minulle 161 sivuisena A4 pumaskana, josta löytyi noin 6000 havaintoa! Tämä helpotti työtäni oleellisesti. Tosin tulostuksessa olivat mukana myös osin talvi- ja kesähavaintoja, päällekkäisiä havaintoja sekä kaikenlaista ylimääräistä havaintoa, joilla ei ollut mitään tekemistä kevätmuuton kanssa. Niiden karsimisessa meni oma aikansa. Mukana olivat perinteiseen tapaan Paimion Hevonpään, Mietoistenlahden, Paimionlahden, Ruissalon ja Rihtniemen vihot, joista etenkin viime mainitussa muuttotiedot olivat järjestelmällisesti kirjattu joka havaintopäivältä. Arvioin, että 70 % Jurmon ulkopuolisista havainnoista löytyi tulosteesta (eli havain-

noista jotka oli palautettu aluevastaavalle) ja loput havaintovihoista. Jurmossa käytössäni olivat asemalomakkeet ajalta 1.1.-30.6.

Eniten havaintoja ilmoitettiin seuraavista lajeista (suluissa havaintojen määrä): 1. kanadanhanhi (139), 2. harmaapäätikka (121), 3. merikotka (105), 4. merimetso (93), 5. ristisorsa (84), 6. lapasotka (72), 7. merihanhi (67), 8. harmaasorsa (65), 9. pikkulokki (62) ja 10. laulujoutsen (61).

## Havaintopaikat

Pyhärannan Rihtniemessä havainnointi oli tiivistä. Ajalla 9.3.-15.6. havaintopäiviä kertyi 61, joista 17 maaliskuulta, 23 huhtikuulta, 13 toukokuulta ja 6 kesäkuulta. Havainnoitsijoita oli kaikkiaan noin 40, pääasiallisesti PA, AI, KHa, TKi, TLi, VP, MTS, TS, JSi, MA ja HV.

TLY:n alaisesta Korppeen Jurmon lintuasemalla miehitys oli jälleen erinomainen. Ajalta 9.3.-30.6. asemalla oli miehityspäiviä 90, joista 17 maaliskuulta, 24 huhtikuulta, 30 toukokuulta ja 19 kesäkuulta. Asemalla vieraili em. kevätkauden aikana 52 henkilöä ja 1 koira (ks. Merkinnät ja lyhenneet, Kor Jurmon havainnoijat). Eniten miehityspäivä kertyi seuraaville: WV (16 pv), JHe (14 pv), OK (13 pv), KL (10 pv), Seppo Kallio (8 pv), VVS (8 pv), Mauri Löppönen (7 pv) ja SN (7 pv).

Ulkoasaaristossa melko aktiivista havainnointi oli myös Korppeen Utössä (HKl ym.) ja Dragsfjärdin Vänöstä (SK, RL, TN, MS ym.). Rannikolla taasen Kustavin (JS, AS ym.) ja Uudenkaupungin (JN, RH ym.) havaintomäärät erotuvat joukosta. Merenlahdista

tarkimpaan syyniin joutuivat Mietoisten lahdet, Paimionlahti, Halkonlahti, Friskalanlahti, Raisionlahti ja Kuusistonlahti.

## Havainnoijat

Katsauksessa on käytetty kaikkiaan 180:n henkilön havaintoja (+ Jurmossa 31 henkilöä), joiden nimet on mainittu havainnoitsijalistassa (ks. Merkinnät ja lyhenneet). Nimilyhenteet olen kerännyt aiemmista katsauksista. Niille henkilöille, joiden havaintoja on julkaistu runsaasti eikä aiempaa nimi-lyhennettä löytynyt, olen tilaa säästämiseksi räätälöinyt uuden nimilyhenteen. Joukossa on varmasti joitakin yhdistyksen ulkopuolisiakin henkilöitä, mutta tällä seikalla ei liene suurta merkitystä, eihän TLY:llä ole saamiene tietojen mukaan "virallisia" nimilyhenteitä omilla jäsenilläkään.

Oheisessa luettelossa on eniten havaintoja tehneet henkilöt ranking-listassa (suluissa on mainittu yhdistykselle palautettujen havaintojen määrä, joista on poistettu päällekkäiset-, kesä- ja talvihavainnot): 1. Sampo Kunttu (359), 2. Rami Lindroos (284), 3. Asko Suoranta (230), 4. Jouni Riitimäki (211), 5. Kimmo Kuusisto (201), 6. Kalle Rainio (198), 7. Mikko Ylitalo (167), 8. Kari Ketola (156), 9. Markku Laurén (153), 10. Hannu Klemola (146), 11. Jyrki Normaja (105), 12. Raimo Heinonen (100), 13. Kimmo Virtanen (93), 14. Mikko Suhonen (88), 15. Pekka Toola (86), 16. Vesa Virtanen (79), 17. Tapani Santamaa (74), 18. Jukka Sillanpää ja Timo Nikkanen (70) ja 20. Jarmo Saarnio (67).

Tekstissä joissakin havainnoijissa oleva puolipiste tarkoittaa

sitä, että havainnoija(-t) ovat tehneet saman havainnon toisistaan ehkä tietämättä.

## Kevään 1991 erityspiirteistä

Pääpiirteissään kevät oli selvästi kaksijakoinen; alkukevät oli lämmin ja aikainen, loppukevät kolea.

Talvi oli vaihteleva, vuoroin lauhaa ja vesisateita, vuoroin kylmempää ja lumisateita. Ulkomeri pysyi koko talven avoinna. Muuttolintujen mukaan kevät alkoi helmi-kuun loppupuolella, kun Suomeen alkoi virrata lämpöisempää ilmaa pakkaajakson jälkeen. TLY:n alueelle ilmapvirtaus toi esimerkiksi ensimmäiset haahkat, tukkasotkat, telkät, pulmuset ja hiirihaukan. Maaliskuun alku oli aurinkoinen, mutta 7.-14.3. maamme yli kulki useita matalapaineita, tuoden mukanaan joukon uusia muuttajia, kuten kiuruja, kyyhkyjä, kottaraisia ja mustavariksia. Kuun puolivälissä vallitsi kostea säätyyppi, jolloin sumuja ja vesisateita oli tuon tuostakin, ja sehän kiihdytti lintumuuttoa; 23.-25.3. saapui alueelle kymmeniä uusia lajeja, samalla kun entisten määrät nousivat nopeasti. Maaliskuun lopulla vallinneessa korkeapaineessa elohoopa käväisi parhaimmillaan jo +10°C:n yläpuolella.

Huhtikuun alku oli kolea ja pysäytti muuton joksikin aikaa. Kuun toisella viikolla ilma muuttui keväisemmäksi, kun Keski-Eurooppaan syntyneen korkeapaineen myötä alkoi Etelä-Suomeen virrata lämmintä ilmaa. Aamut olivat sumuisia, mutta päivisin paistanut aurinko sai lämpömittarin kipumaan jo 15 asteen tienoille. Kevät otti harppauksen eteenpäin myös lintumuutossa, mm. merenlahdilla todettiin monien sorsien ensimmä-

mäinen muuton huippu. Uusia lajeja saapui kymmeniä, mukana myös joukko aikaistelijointa, kuten pajulintu ja kirjosiippo. Kuun puolivälissä sää muuttui vuodenaikaan nähden poikkeuksellisen kylmäksi ja jälleen saatiin lunta tupaan. Kuun viimeisellä kolmanneksella arktinen ilmvirtaus heikkeni ja sää lämpeni, ja se sai uudestaan muuton käyntiin. Lahdille kerääntyi satoja tai tuhansia sorsia, samalla kun monet kahlaajat aloittelivat muuttoa.

Vappu oli kolea, mutta 4.5. kaakosta levisi tilapäisesti lämmintä ilmaa Etelä-Suomeen. Päivälämpötila kohosi paikoin jopa 15 asteen paremmalle puolelle. Se toi mukanaan joukon "varsinaisia" kesälintuja, kuten uunilintuja, leppälintuja, käkiä ja sieppoja. Jurmon havaintojen mukaan myös peippojen ja rastaiden päämuutto tapahtui vasta toukokuun alussa. Tämän jälkeen pohjoisesta levisi jälleen kylmää ilmaa ja vasta kuun ensimmäisen kolmanneksen jälkeen sää uudestaan lämpeni. Se toi tullessaan monen hyönteissyöjän ensimmäisen huipun. Toukokuun loppupuoli oli viileää, sateista ja tuulista.

Seuraavan kerran sää lämpeni vasta kesäkuun puolella, jolloin saapuivat mm. kerttujen ja pikkulepinkäisten pääjoukot.

Helmi- ja maaliskuu olivat pitkäaikaisia keskiarvoja lämpöisempiä, huhtikuun lähellä normaalia, mutta toukokuu harvinaisen kylmä.

Alkukevällä tehtiin monia varhaisia muuttolintuhavaintoja. Suomen ennätyskärkeä lähestyttiin mm. suosirillä (30.3.), jänkäkorpalla (31.3.), mustapyrstökuirilla (10.4.), merikihulla (4.4.), räyskällä (4.4.), kalatiiralla (14.4.), lapinkirvisellä (1.5.),

punakylkirastaalla (23.2.), pajulinnulla (13.4.), kirjosiepolla (13.4.) ja lapinsirkulla (20.3.). Tästä huolimatta TLY:n saapumisennätys rikkoutui vain hiirihaukalla, merikihulla, kalatiiralla, punakylkirastaalla ja kirjosiepolla. Saapumisennätykset alkavat olemaan, etenkin kahden ennätysvarhaisen kevään -89 ja -90 jälkeen, niin kovia ettei niitä ole enää helposti rikottavissa. Varhain saapuivat myös haahka, metsä- ja mustaviklo, lapintiira, sepelkyyhky ja metsäkirvinen. Fenologisista havainnoista silmiinpistävää oli myös toukokuussa monet pohjoisten lajien viivytelijät, kuten tilhi, isolepinkäinen ja urpiainen.

Ns. isojen lintujen muutto oli monen lajin osalta piristävää, kuten merimetson ja kyhmyjoutsenen osalta. Laulujoutsenilla ja hanhilla muutto oli tasaista ilman suuria muuton purkauksia. Kurjen osalta kevät oli keskinkertainen, lähes 1200 muuttajaa oli vajaa kolmannes edelliskevään yhteismäärästä.

Merikotkaa lukuun ottamatta petolintujen muutto oli tasaista ilman mitään suurempaa ryntäystä. Suurin osa havaituista koski edellisvuosien tavoin piekanaa. Muuttavien petolintujen kokonaismuuttaja määrä, 848 yksilöä, lienee ollut lähellä keskimääräistä, mutta edelliskevään yhteismäärään (1990: 1788) verrattuna pudotus oli melkoinen.

Arktikassa olivat pääosissa kuikka- ja kahlaajalinnut, ja etenkin kuikkalintujen yhteismäärä, yli 17 000 yksilöä, oli myönteinen yllätys. Arktisia sorsalintuja ja kihuja nähtiin jotakuin normaalisti.

Jos kevään 1991 muiden lintujen havaintoja vertaa aikaisempiin keväisiin, niin kovin mullistavaa

sieltä ei löydy. Ainostaan merenlahdilla oli paikoin vilskettä oikein kunnolla; monien sorsa- ja kahlaajalintujen määrät kohosivat jopa ennennäkemättömän suuriksi, kuten isokoskelolla.

Harvalukuisten lajien rintamalla loistivat eritoten tundrahanhi, harmaasorsa, kyhmyhaahka ja merikotka, joiden keväisetyhteismäärät kohosivat korkeimmiksi kuin kertaakaan aikaisemmin. Myös mustapyrstökuireja, vesipääskyjä ja harmaapäätikkoja nähtiin mukavasti. Oman mukavan lisän harvalukuisten joukkoon toivat muutamia merellisten lajien sisämaahavainnot, ulkosaaristossa seikkailleet urbaanit lajit sekä sotkaris-teymä.

## MERKINNÄT JA LYHENTEET

**Havainnoitsijat:** Severi Aaltonen (SA), H. Ahola, Markus Ahola (MA), P. Ahti, Pekka Alho (PA), Heikki Assinen, O. Assinen, Asko Aurela (AA), Rurik Baarman, Bertil Blomqvist (BB), T. Bäcklund, Marcus Duncer (MD), Hannu Eloranta (HE), Lassi Eloranta, Matti Eloranta, Timo Elovaara, (TE), P. Eriksson, Jyrki Erikäinen (JE), P. Erikäinen, Annika Forsten (AF), K. Grönqvist (KG), Jukka Grönlund (JG), Esko Gustafsson (EG), Kalle Haapala (KHa), Matti Halttunen (MHa), S. Halttunen, Markku Harmanen (MaH), A. Heikkilä, E. Heikkilä, Heikki Heikkilä (HH), Raimo Heinonen (RH), Martin Helin (MHe), T. Helske (THe), Jari Helstola (JHe), Mika Hemmilä (MH), Hannu Hilke (HHi), H. Huhtinen, T. Hujanen, Seppo Huttunen, Raimo Hyvönen, Anna Innola (AI), Esko Joutsamo (EJ), Hannu Jännes, H. Järvinen, Heikki Karhu (HK), Kari Karhu, Rolf

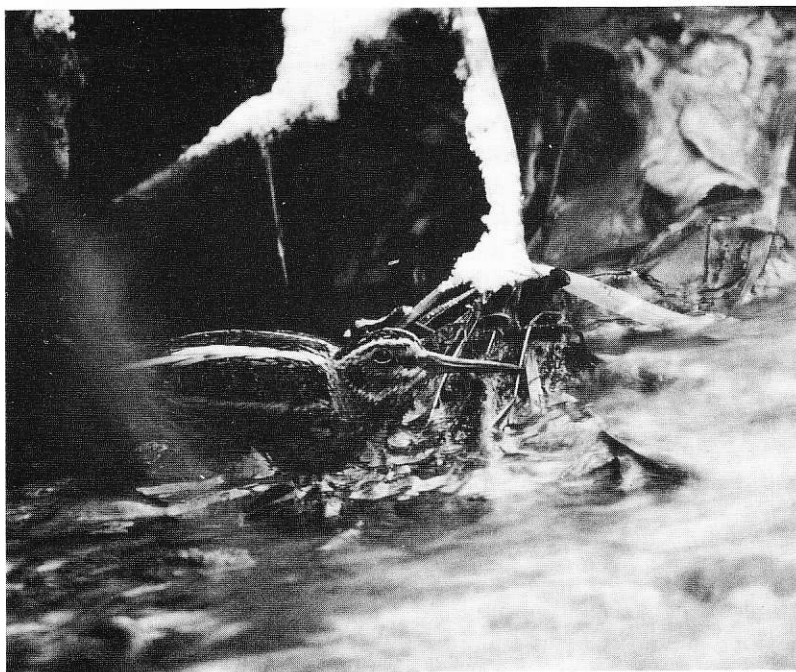
Karlsson, Antti Kause, Kari Ketola (KKe), Jorma Kirjonen (JK), J. Kivelä, Jouni Kiviranta (JKi), S.Kivislahti, Tarja Kivislahti (TKi), Osmo Kivivuori (OK), Hannu Klemola (HKI), M. Koivula, Jarmo Komi (JKo), Hannu Kormanen (HKo), J. Koskinen, Sampo Kunttu (SK), Kurkijärvi, J. Kuronmaa, Ari Kuusela (AK), J. Kuusela, Kimmo Kuusisto (KK), Ilkka Kuvaja, Erno Kärkkäinen (EK), J.-P.Laaksonen, S. Laaksonen, R. Lahti, Ismo Lahtonen, Ari T. Laine, Esa Laine (ELa), Jarmo Laine (JL), Petri Laine (PLa), R.V. Laine (RLa), Rauno Laine, T. Laine, Janne Lampolahti (JLP), Kalle Larsson (KL), Sampo Laukkanen (SLa), Markku Laurén (ML), Esa Lehikoinen, J. Lampo, Henry Lehto (HeL), Jani Leino, Matti Lempiäinen (MLe), Tom Lindbom (TLi), Tapani Lilja, Antero Lindholm (ALi), Rami Lindroos (RL), K. Linnansaari, A. Loivaranta, Pekka Loivaranta (PL), E. Lundell, Mikko Merisaari (MM), Jyrki Matikainen (JM), P. Mantere

(PM), Vesa Multala (VMI), Pekka Mustakallio, Vesa Muurinen (VMu), Rasmus Mäki (RM), M. Mäntylä, Katarina Nakolinna, V. Niemi, Timo Nikkanen (TN), Mikael Nordström (MN), Jyrki Normaja (JN), Samu Numminen (SN), Tapani Numminen (TNU), Jukka K. Nurmi (JKN), Marko Ojala, P. Oksanen (PO), V. Partanen, Petri Parvinen (PPa), E. & E. Patjas, J.-P.Penttilä, Kaj-Ove Pettersson (KOP), H. Perttula, Pentti Perttula (PP), Juhana Piha (JP), Matti Piironen (MP), Harri Päiväranta (HP), Veli Puputti (VP), L.Pöyhönen, P.Pöyhönen, Markku Rahkonen (MR), J. Rainio, P. Raitio, Kalle Rainio (KR), J. Ranta, Janne Riihimäki (JRi), P. Riihimäki, P. Rinne, A. Rivasto, L. Ruohonen (LR), J. Röppänen, Lennart Saani (LS), Jarmo Saarnio (JS), Petri Sallinen, P. Salmi, Kari Salonen (KS), R. Salonen (RS), Ville-Veikko Salonen (VVS), H. Santala, Markku T. Santamaa (MTS), Tapani Santamaa (TS), Vesa Sarola (VS), K. Sillanpää, Jukka Sillanpää (JSi),

M. Starck, Mikko Suhonen (MS), Asko Suoranta (AS), Jukka Sillanpää (JSi), Seppo Sällylä (SSä), J. Tamminen, Mikko Tamminen (MT), Esko Tarponen (ET), Pekka Toola (PTo), T. Tuominen, M. Tuomola, V. Wahlström, P. Vainikka, Jari Valkama (JVa), Pekka Valtonen, H. Vastiala, K. Vastiala, M. Vastiala (MV), William Velmala (WV), Jaakko Wessman (JW), T. Vesterinen, Reijo Vikman (RV), Ismo Willström (IW), Hannu Virtanen (HV), Kimmo Virtanen (KV), M. Virtanen, Raimo Virtanen (RV), Vesa Virtanen (VV), Hannu Yli-Kauhaluoma (HYK) sekä Mikko Ylitalo (MY).

### **Korppoon Jurmossa havainnoivat (9.3.-30.6.):**

Kirsi Aaltonen (25.-26.3.), Markus Ahola (6.-7.4., 11.5.), Pekka Alho (11.-14.5.), David Borthwick (12.-14.5.), Timo Elovaara (16.-17.3.), Annika Forsten (30.4.-5.5.), Jimmy Grahn (17.-21.3.), Mika Grahn (17.-21.3.), Anna Hakala (5.-8.6.), Jouko Hakala (5.-8.6.), Reija Heimonen (12.-14.5.), Jari Helstola (28.4.-5.5., 12.-14.5., 28.-30.6.), Raimo Hyvönen (14.-20.4.), Asko Kaikusalo (23.-24.3.), Seppo Kallio (23.-24.3., 24.5.-2.6.), Leena Kaunisto (7.-9.5.), Antti Kause (14.-18.4.), Ville Kirstilä (20.4.), Osmo Kivivuori (27.-30.4., 26.5.-1.6., 15.-



**Jänkäkurpan (*Lymnocyptes minimus*) saapuminen 31.3. on yksi varhaisimpia havaintoja Suomessa.**

**Kuva: Jyrki Normaja; Marraskuu 1994, Turku**

16.6.), Hannu Klemola (10.5.), Hannu Kormano (30.5.-2.6.), Heikki Korpelainen (13.-16.4.), Erno Kärkkäinen (16.-17.3., 2.6.), Jani Laaksonen (3.-5.5.), Esa Laine (16.-18.4., 7.5.), Kalle Larsson (16.-17.3., 13.4., 3.-5.5.), Sampo Laukkanen (29.3.-1.4.), Markku Laurén (30.4.-5.5.), Esa Lehikoinen (7.-11.5.), Ari Lehtinen (23.-24.3.), Ilkka Lehtonen (13.4.), Jani Leino (6.4., 11.5.), Anna-Elina Leskelä (25.-28.3.), Jan Lindblad (6.-7.4.), Tom Lindbom (12.-14.5.), Antero Lindholm (25.-30.4.), Rami Lindroos (9.-10.3.), Mauri Löppönen (1.-7.4.), Rami Metsäranta (29.3.-1.4.), Eveliina Moilanen (13.4.), Vesa Multala (19.-23.5.), Heli Mustakallio (6.-9.6.), Pekka Mustakallio (5.-9.6.), Rasmus Mäki (18.-20.4.), Jussi Mäkinen (23.-24.3.), Samu Numminen (9.-11.4., 16.-19.5.), Tapani Numminen (30.4.-5.5.), Arto Nurmela (25.-28.3.), Juha Nurmi (14.-20.4.), Risto Paavilainen (18.-19.5.), Jouni Pohjola (6.-7.4., 11.5.), Sanna Puukari (29.3.-1.4.), Kalle Rainio (9.-11.4., 16.-18.5.), J. Ranta (16.-17.3.), Kari Repo (7.-9.5.), Jukka Salonen (16.-18.4.), Ville-Veikko Salonen (9.-10.3., 25.-28.4., 1.-2.6.), Mikko Suhonen (9.-10.3.), Mikko Suominen (7.-11.5.), Pekka Toola (25.-26.3., 26.-29.5.), William Velmala (9.-10.3., 30.3.-1.4., 2.-5.5., 18.-21.5., 21.-22.6.), Elina Vuori (8.-11.6.) sekä Mikko Ylitalo (29.3.-1.4., 16.-18.5., 18.-22.6.).

**Kunnat:** Alastaro (Ala), Askainen (Ask), Aura (Aur), Dragsfjärd (Dra), Halikko (Hal), Houtskari (Hou), Iniö (Ini), Kaarina (Kaa), Karinainen (Kar), Kemiö (Kem), Kiikala (Kii), Kisko (Kis), Kodisjoki (Kod), Korppoo (Kor), Koski TL (Kos),

Kustavi (Kus), Kuusjoki (Kuu), Laitila (Lai), Lemu (Lem), Lieto (Lie), Loimaa (Loi), Marttila (Mar), Masku (Mas), Mellilä (Mel), Merimasku (Mer), Mietoinen (Mie), Muurla (Muu), Mynämäki (Myn), Naantali (Naa), Nauvo (Nau), Nousiainen (Nou), Oripää (Ori), Paimio (Pai), Parainen (Par), Perniö (Prn), Pertteli (Prt), Piikkiö (Pii), Pyhäranta (Pyh), Pöytyä (Pöy), Raisio (Rai), Rusko (Rus), Rymättylä (Rym), Salo (Sal), Sauvo (Sau), Suomus-

järvi (Suo), Särkisalo (Sär), Taivasalo (Tai), Tarvasjoki (Tar), Turku (Tur), Uusikaupunki (Uus), Vahto (Vah), Vampula (Vam),

**Kurjen (*Grus grus*) osalta kevät oli keskinkertainen. Vain kolmannes edelliskevään yhteismäärästä. Kuva: Jyrki Normaja; Huhtikuu 1994; Uusikaupunki, Pyhämaa**



# MUUTTO KEVÄÄLLÄ 1991

## VARSINAIS-SUOMESSA

### UIKKULINNUT

#### SILKKIUIKKU *Podiceps cristatus*

Kor Jurmossa jo 9.3. 1 tp W (RL, MS, VVS, WV). Vaikkei lajia aiemmin talvella paikalla havaitukaan, on se todennäköisesti kuitenkin talvehtinut lähiseudulla. Lisättäköön, että maaliskuussa nähdyt varmat muuttajat olisivat jo juhlapuvussa, joka on ollut myös kriteerinä Suomen muuttoennätystilastoissa. Ensimmäiset selvät muuttajat olivat edelleen varhaisia: 30.3. Hou Svinö 1p (KR) ja 31.3. Tur Saarronniemi 1p (TE, PM, J.Tammi). Seuraavat normaalimmin viikon kuluttua 6.4.: Kus Pleikilä 1p (AS), Par Mustfinne 2p (ML), Par Tennäs 1p (ML) ja Sär Niksaari 2 (PL). Runsastui selvästi 11.4. jälkeen. Suuria muuttoa tai kertymä ei nyttekään tavattu, eniten: 24.4. Par Ybbersnäs 37p (ML), 28.4. Pyh Kauhianpää 40 (JN) ja 2.5. Tur Friskalanlahti 37p (SK). Viimeiset muuttohavainnot Kus Pleikilästä 2m ja 19.5. 2m (AS) sekä Kor Jurmosta 20.5. 2p (KL, VMI, WV).

#### HÄRKÄLINTU *Podiceps grisegena*

Ensimmäiset 8.4. Par Mustfinne 1p (ML), 13.4. Uus Vekara 1 (RH) ja 15.4. Kor Jurmo 1p (A.Kause, H.Korpelainen ym.). Seuraavia 20.4. lähtien. Ainoat muuttoaikaiset kertymät havaittiin Kor Jurmossa, enimmillään 30.4. 18p ja 3.5. 19p (JHe ym.). Myöhäisimmät muuttajat 12.5. Kus Pleikilä 1m (AS) ja 13.5. Kor Jurmo 1p (PA, JHe, TLi ym.).

#### MUSTAKURKKU-UIKKU *Podiceps auritus*

Ensimmäiset 13.4. Nau Pernäs 3p (KKe), 14.4. Nau Kirjais 7(2a)p (ML), 18.4. Dra Skinnarvik 1 (PL), 18.4. Kor Jurmo 2p (RM, MN ym.), 19.4. Kus Laupunen 4p (AS) ja 19.4. Vel Kirkonranta 2p (HP). Pesimäpaikkojen ulkopuolelta (Kunttu ym. 1994) parhaimmat 30.4. Dra Kasnäs 9p (KK, AK), 18.5. Dra Lövä 9p (VV) ja 19.5. Dra Stroora Långnäs 8p (PTo). Pesimäpaikoilta suurimmat noteraukset 26.4./18.5. Uus Vekara 14p (RH; HP, RV) ja 29.5. Dra Skinnarvikin jätelampi 15p (PL). Muuttolennessa laji havaittiin kahdesti; 28.4. Pyh Rihtniemi 1m (JN) ja 19.5. samalla kevään viimeiseksi tulkittava havainto Kus Laupunen 2m (AS).

### PELIKAANILINNUT

#### MERIMETSO *Phalacrocorax carbo*

Ensimmäiset eri havaintopaikoilta: 9.3. Kor Jurmo 15p (RL, MS, VVS, WV), 23.3. Dra Taalintehdas 2 E (AS), 8.3. Pyh Rihtniemi 1 jp N (JSi) ja 23.3. Sär Niksaari 1p (VV). Kevään summa laskin (päivittäiset paikkasummat yhteenlaskien) 2782m, 1211p. Parhaiten merimettoja nähtiin Pyh Rihtniemessä ajalla 8.3.-8.6. 2313m, 79p sekä Kor Jurmossa ajalla 9.3.-7.6. 182m, 1070p - molemmissa paikoissa laji oli päivittäinen tuttavuus mikäli vain havainnointia oli. Muiden paikkojen summista mainittakoon

Dra 57m + 6p; Kus 33m + 3p; ja Uus 102m + 4p. Rihtniemen aineiston mukaan päämuutto tapahtui ajalla 28.3.-12.4., parhaimpien päivien ollessa: 28.3. 155m, 30.3. 294m, 3.4. 178m, 4.4. 191m, 8.4. 126 ja **11.4. 350m** (KHa, AI, HK1, JK1, VP, TS, JSi ym.). Muualta muuttosummat vähäisiä. Jurmon parhaat päivät olivat 29.3. 26m + 4p; 13.4. 50p ja 3.5. 37m + 33p.

### SORSALINNUT

#### KYHMYJOUTSEN *Cygnus olor*

Liikehdintää tapahtui läpi talven. Kor Jurmossa laji oli luonnollisesti päivittäinen. Loppupalven suurin määrä laskettiin 28.2. 222p (162 ad + 60 juv) (SK, EK, TN). Maaliskuun loppupuolelta toukuuun loppupuolelle paikalla nähtiin päivittäin 20-60 yksilöä. Pesimätömät linnut lisääntyivät alkukevällä, mm. 8.6. 160p (A. & J.Hakala, P.Mustakallio ym.). Pyh Rihtniemessä laji oli myös runsaslukuinen, ajalla 7.3.-30.5. yhteismääräksi saatiin 611 yksilöä - valtaosa muuttolennessa! Päämuutto tapahtui selvästi maaliskuun lopussa, parhaimmat päivät olivat 17.3. 83m, 26.3. 61m, **27.3. 124m** ja 28.3. 47m (KHa, TKi, VP, MV, HYK, S.Laaksonen, H.Santala). Rihtniemessä nähtiin 85 % koko alueen muuttaviksi ilmoitetuista 720 kyhmyjoutsesta. Muualta alueella ei suurempia muuttoa havaittu, sen sijaan lahdilla lihaa kellui totutusti runsaasti. Parhaimpia paikkakohtaisia

noteerauksia olivat: 9.3. Dra Ölmös 90p (KK, AK, K.Nakolinna), 27.3. Dra Vänö 76p (SK, RL, MS), 31.3. Dra Hemörssundet 71p (SK, RL, TN), 27.4. Dra Vänö 77p (SK, RL, KV), 1.5. Mie Mynälahti 175p (VV), 17.-18.5. Mie Mynälahti 150p (PP) ja 28.4. Uus Lautvesi 170p (JN).

Kukakohan laskee Suomessa ensimmäiseksi 500:n linnun kertymän - siinä haasteeksi! Tällä hetkellä suurimmat tietoon tulleet kertymät ovat olleet 9.3.1991 Hangon etelälahdilta 431p ja 15.8.1992 Porin Kuumiaisista 410p. TLY:n ennätys on 23.7.1989 Korppoon Österskärilä lasketut 370p.

#### LAULUJOUTSEN *Cygnus cygnus*

Kor Jurmoon 19.2. ilmestynyt 30p (11ad + 19juv) eivät varmastikaan olleet vielä kevätkuuttajia, kuten Laine (1992) aprikoii, sillä sisäsaaristossa laajentunut jääpeite lienee saanut linnut liikkeelle (jää ulottui tuolloin Jurmon pohjoispuolelle asti). Sen sijaan 16.3. paikalta lasketuista 42 joutsenesta oli mukana kaiketi myös muuttajia. Rannikolla muutto käynnistyi pääsääntöisesti maaliskuun lopulla, ensimmäiset 8.3. Tur Ruisalo 7p (SK; JN), 24.3. Pai Paimionlahti 14p (MY) ja 24.3. Lem Aukea 6 N (RH), 27.-30.3. laji ilmoitettiin nähdyin jo monella taholla. Muuttavia joutsenia ilmoitettiin vain 188 yksilöstä, eniten 29.3. Kus Laupunen 21(5a)NE (AS) ja 4.4. Pyh Rihtniemi 26m (HKI, VP, TS ym.). Parhaat paikallismäärät eri havaintopaikoilta olivat: 5.4. Lem Tolvsfjärden n. 20p (AA), 23.4. Lai Kivijärvi 28p (EG), 18.4. Mie Mynälahti 31p (JN), 21.4. Mie Silakkari 47p (KK), 21.4. Mie Mietoistenlahti 48p (VV), 7.4. Prn Laukanlahti 24p (JRi) ja totuttuun tapaan selvästi

eniten 24.4. Suo Anerionjärvi 170p (The, MHa). Vitkastelijoita nähtiin pitkälle kesään (Kunttu ym. 1994).

Joutsenlaji *Cygnus species*  
Ajalla 16.3.-12.5. ilmoitettiin nimikkeen alla 119m ja 54p.

METSÄHANHI *Anser fabalis*  
Ensimmäiset 23.-24.3. Par Lemlax 1p (JN; VVS), 29.3. Mie Mynälahti 8m ja 31.3. 5m (VVS). Muuttavia metsähanhia ilmoitettiin 1159 yksilöstä, näistä ajalla 28.3.-6.5. 794 yksilöä nähtiin Pyh Rihtniemessä. Parhaat muutot olivat 4.4. Par Syndmo 43m + *Ansans* 23m (ML), 4.4. Pyh Rihtniemi 49m + *Ansans* 47m + *Anser* 10m (HKI, VP, TS ym.), 13.4. Uus Vekara 90m + *Anser* 26m (RH), 22.4. Rihtniemi 298m + *Ansans* 6m + *Anser* 21m (KHa, KK) ja 25.4. 71m + *Ansans* 10m + *Anser* 60m (KHa, HKI, MTS, TS, JSi ym.). Eniten paikallisia havaittiin 7.4. Pai Paimionlahdella 30p (KR, MY), 17.4. Sau Tapiolanlahdella 33p (MY), 27.4. Sal Halikonlahdella 29p (JRi) ja 6.5. Mie Mietoistenlahdella 40p (KK). Viimeinen 15.-16.5. Sal Halikonlahti 1p (JRi).

MERIHANHI *Anser anser*  
Ensimmäiset normaaliaikaan: 16.3. Kor Jurmo 1 E (EK, KL, J.Elovaara, J.Ranta), 22.3. Pyh Rihtniemi 1 (?), 23.3. Par Mustfinne 2p (ML), 24.3. Par Lemlax 1p (JN), 24.3. Mie Keskusta 1 N (RH) ja 24.3. Uus Pyhämaa, Lieluoto 1 NW (KK, MM). Muuttavia merihanhia ilmoitettiin varsinaiselta muuttoajalta 526 yksilöstä, joista Rihtniemestä 271m ajalla 4.4.-10.5. Parhaimmat muutot olivat 4.4. Par Sydmo 23m + *Ansfab* 43m (ML), 23.4. Mie Mynälahti a22m (VVS) sekä Rihtniemestä: 4.4. 49m + *Ansfab* 49m + *Anser* 10m (HKI, VP, TS ym.), 5.4. 41m (KHI, VP, TS, MV ym.) ja 6.4. 40m + *Ansfab*

30m + *Anser* 4m (VM, TS, HV ym.). Paikallismäärät olivat ole mattoman pieniä, etenkin kun Kem Sjöloxista ei lukuja saatu, eniten 27.5. Dra Vänö 24p (SK, RL, KV).

Lisäksi Rihtniemessä havaittiin hyvin mielenkiintoinen myöhäis muutto. Ajalla 28.5.-15.6. (kuutena päivänä) nähtiin 115m merihanhea, parhaana 8.6. 70S + 3N (PA, JKo, TLi, MTS, TS). Vastaavanlaista alkukesäistä liikehdintää etelään on havaittu myös Merenkurkussa ja Suupohjassa (Pöyhönen 1995). Lisähavainnot tällaisesta alkukesän liikehtimisestä ja kertymistä ovat tervetulleita (ilmoita aluevastaavalle tai suoraan kirjoittajalle). Kyseessä saattaa olla pesimättömien esiaikuisten lintujen muutttoa toistaiseksi tuntemattomille sulkimisalueille, siksi kaikki lisähavainnot olisivat tervetulleita.

Harmaahanhilaji + Hanhilaji  
*Anser species* + *Anser/Branta*  
*Anser* sp:nä ilmoitettiin 518m + 1p, suurimmat muutot on kerrottu metsä- ja merihanhimuuttojen yhteydessä. Arktika-ajan ulkopuolisia AB-hanhia ilmoitettiin 52m neljältä päivältä.

#### KANADANHANHI *Branta canadensis*

Talvella havaintoja vain Tur Ruissalon-Rai Raisionlahden väliltä noin 20 yksilöstä (Laine 1992). Ensimmäiset tämän alueen ulkopuolelta 18.3. Pyh Rihtniemi 2 N (KHa). Ilmoitettujen havaintojen perusteella räjähdysmäinen määrän kasvu tapahtui 22.-25.3. välillä, jolloin myös nähtiin kevään suurimmat kertymät. Parhaiten 24.3. Mie Mietoistenlahti 18p (E. & H.Heikkilä), 23.3. Par Lemlax 31p (RL, VVS), 24.3. Par Lemlax, Bollsta a18p (RL), 22.3. Prn Laukanlahti 32p (MA), 22.3. Prn



Saarenjärvi 198p (MA) ja 2.4. Tur Rauvola 29p (EK). Parvet hajoivat nopeasti eikä huhtikuun alkupäivien jälkeen tavattu yli 10 yksilön kertymiä. Muuttavia "pulahanhia" ilmoitettiin 136 yksilöä, parhaiten 24.3. Mie Keskusta 18 N *Ansans* seurassa (RH) ja 27.3. Pyh Rihtniemi 31m (VP, MV). Kanadanhanhi oli eniten ilmoitettu laji - 139 havaintoa! Se on sikäli yllättävää, kun huomioidaan lajin status harrastajien keskuudessa. Kaikkia havaintoja ei varmasti ilmoitettu.

#### HAAPANAN *Anas penelope*

Selvä saapuminen maaliskuun viimepäivinä; 23.3. Kor Jurmo 1k1n W (A.Lehtinen ym.), 24.3. Pai Paimionlahti 1k1n m (MY), 24.3. Tur Ruissalo, Kuuva 1k1n (JG), 25.3. Tur Friskalan niitty 1k1n (SK) sekä 30.3. neljällä taholla; Dragsfjärdissä, Houtskarissa, Salossa ja Turussa. Runsastui nopeasti huhtikuun ensipäivinä. Kertymiä ilmoitettiin vain Mietoisten lahdilta: 11.4. Silakkari 150p (JSi), 1. ja 5.5. Mietoistenlahti 200p (VV) ja 7.5. Mynälahti 110-130p (PP; MY). Viimeiset muuttajat 19.5. Kus Laupunen 2m (AS).

#### TAVI *Anas crecca*

Haapanan tavoin monia havaintoja maaliskuun viimepäiviltä: 23.3. Kor Jurmo 4k3n p (A.Lehtinen ym.), 24.3. Kus Ströömi 1k1n p (JS, AS), 30.3. Tur Ruissalo 2k1n (TE), 30.3. Pai Paimionlahti 7p (KS) ja 30.3. Kus Grönvik 1k1n p (AS). Laji runsastumista kuvaa hyvin havaintosarja Sal Halikonlahdelta (JRi): 27.3. 5p, 29.3. 10p, 30.3.-2.4. 15p, 6.4. 40p, 7.4. 30p ja kevään huippu paikalta 10.4. 115p. Muuttokertymät jakautuivat kahteen selvään huippuun. Ensimmäisen huipun parhaat Halikonlahden ulkopuolelta: 7.4. Mie Mynälahti n. 170p (JSi, VVS), 7.4. Par Mattholmsfjärdén 45p (KOP),

11.4. Mie Silakkari 250p (JSi), 13.4. Mie Mynälahti 150p (MY) ja 13.4. Tai Rantalalanlahti n. 350p (KG). Toinen huippu 2-3 viikkoa myöhemmin takatalven jälkeen: 26.4. Mie Mynälahti 310p (PP), 27.4. Tai Rantalalanlahti 450p (AS), 28.4. Mie Mietoistenlahti 550p (MLe, PLa, WV), 1. ja 5.5. 500p (VV) sekä 7.5. Mie Mynälahti 110p (PP). Yksi muuttosummakin tulee ansaita mainituksi: 8.5. Kor Utö 72m + 1p (HKL).

#### SINISORSA *Anas platyrhynchos*

Ensimmäisistä muuttajista ei ota selvää talvikannan vuoksi. Kertymät mm. 8.3. Tur Satamasta 140p (SK) ja 16.3. Naa Ukko-Pekalta 250p (SK, RL, JP) koskenevat talvehtineita lintuja. Lahdilla kertymät lisääntyivät selvästi maaliskuun viimeisellä viikolla ja päämuutto näytti ajoittuvan huhtikuun ensimmäiselle puoliskolle. Parhaimmat kertymät: 29.3. Dra Vänä 74p (SK, RL, MS), 3.4. Pai Paimionlahti 130p (MY), 7.4. Par Lemlax, Brattnäsviken 84p (SK, RL), 11.4. Mie Silakkari 600p (JSi ym.) ja 24.4. Mie Mynälahti 70p (PP). Yksi muuttokin todettiin, 8.4. Pyh Rihtniemi 95m (KHa, JSi).

#### JOUHISORSA *Anas acuta*

Ensimmäiset 23.3. Kor Jurmo 1k W (A.Lehtinen ym.), 30.3. Pyh Rihtniemi 1 (PA, TS, JSi ym.), 30.3. Hou Hypeis 1k1n W (KR), 6.4. Par makeanvedenallas 3k3n (KOP) ja 6.4. Par Attu 8p (KOP). Parhaimmat kertymät pienehköjä, mutta huippu erottuu selvästi huhti-toukokuun vaihteessa. Mie Mietoistenlahti: 13.4. 10p (MN), 18.4. 30p (KG; JN), 22.4. 34p (KK), 28.4. 50p (MLe, PLa, WV) ja 1.5. 60p (VV); Mie Laajoki 22.4. 34p (KKe) ja 26.4. 55p (KKe); Mie Mynälahti 26.4. 60p (PP) ja 7.5. 30 (PP). Lisäksi 28.4. Sal Halikonlahti 35p (JRi).

#### HEINÄTAVI *Anas querquedula*

Normaalia selvästi aiemmin saapuivat ensimmäiset: 7.4. Pii Piikkiönlahti 2p (PTo), 11.4. Tai Rantalalanlahti 1k p (AS), 11.4. Kor Jurmo 1k1n p (KR), 11.4. Mie Laajoki 1k (KKe) ja 12.4. Mie Kuustonlahti-Mietoistenlahti 3k2n (HKL; JSi). Yli viiden yksilön kertymiä ei lahdilta ilmoitettu. Kor Jurmossa viimeinen havainto 7.6. 1k p (A. & J.Hakala, E. & P. Mustakallio) - ilmeisesti jo syksystä sulkasatomuuttoa.

#### LAPASORSA *Anas clypeata*

Monia aikaisia havaintoja: 3.4. Par makeanvedenallas 1k1n p (KOP), 5.4. Sal Halikonlahti 1k1n p (JRi), 6.4. Par Mustfinne 2k p (ML), 7.4. Dra Galtarby 2 (MY), 7.4. Dra Söderlångvik 1k1n p (KR) ja 7.4. Sal Halikonlahti 4k4n (JRi). Vain kolme muuttokertymää ilmoitettiin: 19.4. Sal Jokiniemi 15p (JRi), 25.4. Kor Jurmo 30p (ALi, VVS) ja 28.4. Sal Halikonlahti 40p (JRi).

#### PUNASOTKA *Aythya ferina*

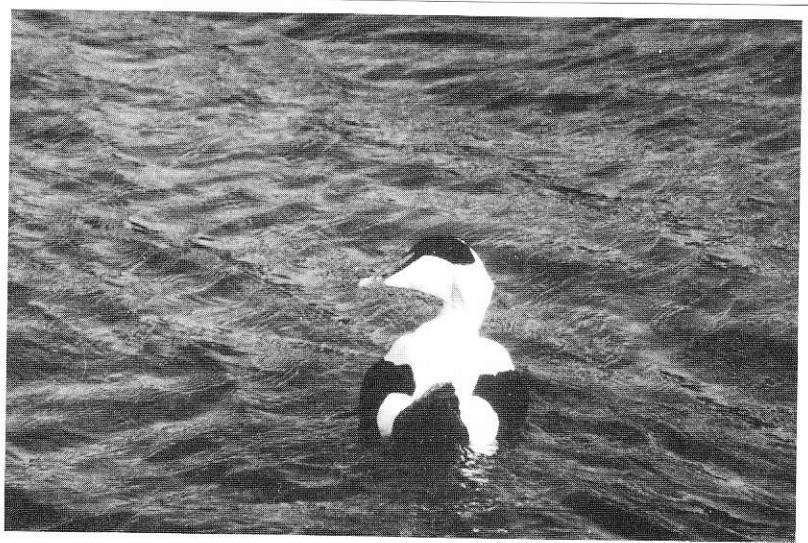
Selvä saapuminen maaliskuun kolmannella viikolla: 23.3. Uus Pitkäluoto 2k (HKL), 24.3. Tur Rauvola 1k (KKe), 24.3. Kaa Kuustonsalmi 2k1n (JN) ja 24.3. Par Ybbernas 3p (KOP). Runsaasti havaintoja näiden jälkeen. Päämuuttokertymät tavanomaisen pienehköjä; 2.4. Rai Raisionlahti n. 30p (KG), 9.4. Sal Halikonlahti 65p (JRi), 14.4. Par Lemlax, Brattnäsviken n. 60p (SK, RL), 16.4. Mie Laajoki 100p (KKe), 22.4. Uus Pyhämaa, Esimo 50p (KK) ja 26.4. Mie Mynälahti 35p (PP). Yksi muuttokin ilmoitettiin; 6.4. Par Granvik 19m (KK; JS). Ulkosaaristossa laji on totutun harvinainen, nyt Kor Jurmossa 29.3. 1k SW (SLa, MY ym.).

#### TUKKASOTKA *Aythya fylligula*

Saaristossa ensimmäisiä muut-  
tajiä helmi-maaliskuun taitteesta  
lähtien, rannikolla vasta maaliskuu-  
kuun lopulta lähtien. Saariston  
ensimmäiset 23.2. Kor Jurmo 2k  
p (A.Lehtinen, M.Raekunnas),  
24.2. Kor Utö 4k (HKI), 9.3. Dra  
Ölmos 5 (AK, KK, K.Nakolinna)  
ja 10.3. Nau Pernäs 10p (VVS),  
ko. paikoilta ei ilmoitettu keski-  
talven havaintoja. Rannikolla en-  
simmäisiä: 18.3. Naa Satama 7k  
(RH), 23.3. Pyh Rihtniemi 4 (PA,  
HKI, TS ym.), 24.3. Rai Kukonpää  
4k p (KG) ja 26.3. Sal Halikonlahti  
1n p (JRi). Nopea runsastuminen,  
mm. 28.3. Dra Kasnäs 95 kiert. +  
Dra Kasnäs-Vänä a80p (SK, RL,  
TN), 28.3. Tur Ruissalo, Kolkka  
79p (KKe), 1.4. Tur Ruissalo,  
Kuuva 170p (T.Lahti) ja 1.4. Rai  
Kukonpää n. 120p (HP).  
Päämuutto ajoittui kertymien pe-  
rusteella huhtikuun loppupuolis-  
kolle: 16.4. Mie Laajoki n. 250p  
(KKe), 14.4. Par Mattholms-  
fjärden 210p (ML), 21.4. Uus  
lautvesi 570p (RH), 26.4. Mie  
Laajoki n. 1000p (KKe), 28.4. Mie  
Mynälahti 520p (PP), 29.4.-1.5.  
Mie Mietoistenlahti 600p (A.  
Arjomaa; VVS) ja 5.5. Kus Lel-  
laistenlahti n. 250p (AS).

#### HAAHKA *Somateria mollissima*

Kor Jurmossa läpi talven; miltei päivittäin 1-4 yks. Ensimmäiset muuttaviksi tulkitut 24.2. Kor Utö 3k4n (HKI), 25.2. Pyh Rihtniemi 1 (L. & P.Pöyhönen, MTS, TS), 9.3. Kor Jurmo 3k4n + 1juv. (RL, VVS, MS, WV) ja 9.3. Pyh Rihtniemi 3k6n kiert. (JKo, JN, MTS, TS, JSi). Päämuutto totuttuun tapaan maalishuhtikuun taitteessa, parhaimmat: 28.3. Dra Vänä 1150p ja 29.3. 1236m/p (SK, RL, MS), 27.3. Kor Jurmo-Nau Pernäs 2100 (PTo), 30.3. Kus Pleikilä 1538m ja 13.4. 478m (MH, AS), 14.4. Par Lemlax, Buskudd 550m, 318p (SK, RL) ja 1.4. Kor Jurmon vaatimaton huippu 1460p (SN,



Haahkoja (*Somateria mollissima*) talvehti Korppoon Jurmon vesillä läpi talven. Kuva: T. Nikkanen; Kevät 1991, Korppoo Utö.

KR). Pyh Rihtniemessä havaittiin ajalla 9.3.-2.6. yhteensä 40 010m, parhaimmat päivät: 26.3. 1863m, 30.3. 4122m, **1.4. 11 000m**, 3.4. 1833m + 300p, 4.4. 2350m + 300p ja 11.4. 3400m (JHa, HKI, VP, TS, JSi, MV ym.). Huhtikuun lopusta kesäkuuhun koiraisten sulkaatomuuttoa: 28.4. Kus Pleikilä 344m + 1500p ja 12.5. 367m (AS), 28.4. Dra Vänä-Kasnäs 3483 (SK, RL, KV), 24.5. Kor Utö 15 000p (HKI), 26.5. Dra Morgonlandet 8200p (8000k200n) (ML) ja 2.6. Pyh Rihtniemi 533 S (PA, JKO, TLi, VP ym.). Lisäksi Kor Jurmosta havaintosarja: 28.4. 3000p, 3.5. 230m + 1770p, 12.-13.5. 2000p, 14.5. 2500p, 17.5. 4500p, **19.5. 12 000p**, 25.5. 3500p, 27.5. ja 1.6. 6000p sekä 20.-21.6. 5000p.

TELKKÄ *Bucephala clangula*  
Ulkosaaristossa liikehdintää jo helmikuussa, mm. 16.-17.2. Kor Jurmo 19m + 208p (JHe, PTo ym.) ja 24.2. välillä Kor Utö-Nau Pernäs 71 yks. (HKI). Mantereen ensimmäisiä olivat 3.3. Kaa Rauvola, puhdistamo 1n p (SK, RL, MS), 9.3. Pyh Rihtniemi 20m/p (JN), 16.3. Kus Laupunen 3p (AS) ja 19.3. Sal Halikonlahti 1k p (JRi).

Päämuuttokertymiä tavattiin maaliskuun lopulta toukokuun alkuun ja paikoin kertymät olivat mittavia. Parhaat päältä: 31.3. Tur Ruissalo, Kolkka 1000p (KKe), 21.4. Uus Lautvesi 530p (RH) ja 3.5. Mie Mynälahti 450p (PP), lisäksi hieno havaintosarja Mie Mietoistenlahdelta: 11.4. 400p (E.Laine, P.Vainikka), 14.4. 440p (JHe), 20.4. 700p (HKo), 21.4. 600p (JKi), 22.4. 500p (KK), 29.4. 500p (PP), **1.5. 800p** (VV), 8.5. 570p (TLi, JSi) ja 12.5. 550p (JSi).

#### UIVELO *Mergus albellus*

Muutto alkoi maaliskuun lopulla; 23.3. Sär Niksaari 1k p (VV), 27.3. Tur Ruissalo, Kolkka 2k p (TE), 29.3. Uus Lepäinen 2k1n (RH), 29.3. Par Granvik 1k1n m (KK, JS) ja 29.3. Par Attu 1p (KOP). Muuttokertymät olivat pieniä: 3.4. Par Attu 5k4n p (ML), 13.4. Mie Mynälahti 5k5n (VVS, MY) ja 5.5. Mie Mietoistenlahti 13p (KK). Viimeiset 10.5. Par Trollö 1n p (KOP) ja 22.5. Dra Morgonlandet 1n m (ML).

#### TUKKAKOSKELO *Mergus serrator*

Ensimmäiseksi ilmoitettu havainto 24.2. Kor Utö-Nau Pernäs

2k2n (HK1) - koskenee talvehti-neita. Mantereen tuntumassa selvä muutonalku maaliskuun viime päi-vinä: 24.3. Pyh Rihtniemi 5 (AI, MTS, TS ym.), 28.3. Dra Vänö 2k (SK, RL, TN), 29.3. Par Mustfinne 1k p (ML), 29.3. Uus Letto 10p (RH) ja 30.3. Kus Laupunen 6m, 3p (JS, AS). Muuttoa todettiin vain Pyh Rihtniemessä, missä ajalla 24.3.-30.5. yhteensä 875m ilman kovin selvää huippua, eniten 4.4. 43m, 12.4. 84m, 22.4. 44m, 23.4. 65m, 25.4. 56m, 26.4. 47m, 27.4. 51m, **8.5. 92m** ja 9.5. 51m (JHa, HK1, VP, TS, JSi, MV ym.).

#### ISOKOSKELO *Mergus merganser*

Muutto alkoi ulkomerellä voi-mallisesti helmikuun puolivälissä, mm. Kor Jurmossa kuun loppu-puolella voimakas määrrien kasvu (ks. Laine 1992). Eniten lintuja levähti Mie Mynälähdellä, Sal Halikonlahdella ja Pai Paimion-lahdella, parhaat noteeraukset olivat: 13.4. Paimionlahti 650p (JHe), 14.4. Mynälahti peräti 4000p (TLi, JN, JN) ja 28.4. Halikonlahti 1850p (Jri). Muilta lahdilta maximissaan 70-160 yksilön kertymiä. Mynälähdellä nähty poppoo on suurin mikä Suomessa on koskaan nähty! Ke-vämuuton aikaan Mynälahti onkin Porvoon mlk:n Stensbölefjärdenin ohella maamme parhaita isokos-kekon kerääntymisalueita, kesällä taas Hailuoto. Pyh Rihtniemessä nähtiin ajalla 22.3.-30.5. yhteensä 1744 muuttajaa, parhaat päivät 26.3. 141m, 27.3. 113m, 5.4. 104m, **25.4. 160m** ja 26.4. 155m (JHa, HK1, VP, TS, JSi, MV ym.). Muualta ainoastaan 6.4. Kus Laupunen 128m (AS).

#### PÄIVÄPETOLINNUT

#### MEHILÄISHAUKKA *Pernis apivorus*

Kolme varhaisinta: 16.-17.5. Dra Vänö 1+1m (KK) ja 17.5. Dra Morgonlandet 1m (ML). Kevään 17 muuttajasta (1990: 23m) viimeiset 7.6. Kor Jurmo 1 NE (A. & J.Hakala, H. & P.Mustakallio) ja 8.6. Nau Björkholm 1m (PTo).

#### RUSKOSUOHAUKKA *Circus aeroginosus*

Ensimmäisiksi ehtivät tilastoi-hin 3.4. Pai Paimionlahden 1k (MLe), 6.4. Par Granvikin 1n-puk. m (KK, JS) ja 7.4. Kor Utön 1n m (HK1). Keväältä ilmoitettiin vain 16 muuttajaa (1990: 45m), joista viimeiset 25.5. Kor Jurmo 1(2kv) W (OK, PTo) ja 6.6. Kaa Kuusistonlahti 1n-puk. (EG). Paikallisia "ruskiksia" ilmoitettiin lahdilta runsaasti, eniten Kii Ome-najärveltä, Mie Mietoistenlahdel-ta, Pai Paimionlahdelta, Sal Hali-ikonlahdelta ja Tai Kolkanaukosta, kussakin 1-3 yks. kerralla. Näiden ja muiden paikkojen pesinnöistä enemmän Pekkanen (1992) kirjoituksessa.

#### SINISUOHAUKKA *Circus cyaneus*

Ilmoitettujen havaintojen perus-teella todellinen pohjavuosi. Kaik-kiaan lajista kertyi 29 havaintoa 41 yksilöstä, näistä 31 oli muutto-lennossa (1990: 105m). Näin suuret erot esiintymisessä keväi-den välillä on lajilla luonnollisia (Pöyhönen 1995). Ensimmäiset linnut olivat 21.3. Kor Jurmo 1n p (J. & M.Grahn), 31.3. Mie Mynälahti 1k p (VVS), 4.4. Uus Pitkäluoto 1k m (HK1), 6.4. Sau Korpela 1k NE (KR) ja 6.4. Pyh Rihtniemi 1 (JSi ym.). Eniten muuttoa todettiin Pyh Rihtnie-messä, missä ajalla 6.4.-10.5. nähtiin 14m + 1 *Circus* sp, parhaana päivänä 22.4. 1k3n m (KK ym.). Viimeiset olivat 18.5. Uus Vekara 1 N (RH) ja 26.5. Kor Jurmo 1n-

puk. p (PTo ym.).

#### KANAHAUKKA *Accipiter gentilis*

Ensimmäiset muuttajat: 17.3. Kus Laupunen 1 NE (AS), 25.3. Kor Jurmo 1, 29.3. Hou Borgberg 1 juv. NE (KR), 29.3. Par Attu 1m (KKe) ja 29.3. Kus Laupunen samalla kevään paras muutto 3(3) NE (AS). Kevään muuttosumma 17 yks. (1990: 27m), joista viimeinen 28.4. Pai Paimionalahti 1m (HE).

#### VARPUSHAUKKA *Accipiter nisus*

Ensimmäisiä; 3.3. Tur Rauvola 1 NE (SK, RL, MS), 27.3. Pai Paimionlahti 3m (KSa, JKi) ja 27.3. Tur Nunnavuori 2m (VV). Parin päivän päästä (29.3.) jo runsasti havaintoja, yht. 17 yksi-löstä. Ainoa suurempi muutto oli 12.4. Kus Laupunen 12m (MH, AS). Viimeiset 26.5. Dra Vänö 1m (KR, MY), 26.5. Par Sydmo 2m (ML) ja 28.5. Kor Jurmo 1 N (OK, PTo). Kevään summa 141m (1990: 215m).

#### HIIRIHAUKKA *Buteo buteo*

Ei talvihavaintoja, joten ensim-mäiset varmasti muuttavia. Nopein oli 28.2. Rym Aasla selvässä muut-tolennossa nähty lintu (LS). Tällä havainnoilla TLY:n entinen saa-pumisennätys edelliskevältä pa-rantui vuorokaudella. Seuraavia: 17.3. Tur Rauvola 1m (JN), 17.3. Pai Paimionalahti 2m (MY) ja 23.3. Lai 1 (HK1), 26.3. lähtien runsaasti havaintoja. Kevään sum-ma oli vain 90m (1990: 194m), joista eniten jaksolla 27.-31.3. 34m. Suurempia paikkakohtaisia muuttoja ei nähty. Viimeiset olivat 19.5. Väs Galtarby 3m/p (PTo) ja 26.5. Kus Laupunen 1 SE korkealla (AS).

#### PIEKANA *Buteo lagopus*

Talvella ei havaintoja. Ensim-

mäiset normaaliaikaan huhtikuun alussa; 4.4. Par Sydmo 1 N (ML) ja heti tämän jälkeen 6.4. jo ensimmäinen huippu, yhteensä 64m, parhaiten Par Granvik 32m (AK) ja Par Sydmo 14m (ML). Muut muutot: 7.4. Pyh Rihtniemi 41m (PA, AI, JN, VP, TS ym.), 14.4. Pai Paimionlahti 40m (MY) ja 20.4. Hou Borgberg 47m (KR). Viimeiset 19.5. Kus Laupunen 1 E (AS) ja 23.5. Dra Vänö 1 NE (KR). Kevään summa 328 muuttajaa on selvästi vähemmän kuin edelliskeväänä (1990: 717m). Lisäksi *Buteo* sp:nä ilmoitettiin 33m ja IP:nä 3m.

#### SÄÄKSI *Pandion haliaetus*

Ensimmäinen "pandari" ehti katsastamaan kalastusvesiään viikkoa keskiarvoa aikaisemmin, 1.4. Kus Laupunen 1 W (AS). Seuraavat 6.4. Par Ğarnvik 1m (KK, JS) ja 7.4. Par Lemlax, Brattnäsvisken 1p (SK, RL). Eniten samalla kertaa 11.4. Par Granvik 4m (AK, KK). Viimeisiä muuttajia touko-kesäkuun vaihteessa: 22.5. Mie Mynälahti 1 NE (PP), 26.5. Dra Morgonlandet 1m (ML), 2.6. Pyh Rihtniemi 2 N (PA, JKo, TLi, VP ym.) sekä Kor Jurmo 30.5. 1 NE (HK, OK) ja 6.6. 1 E (A. & J. Hakala, P. Mustakallio). Kevään muuttajasumma 29 yks. on roimasti vähemmän kuin edelliskeväänä (1990: 88m).

#### TUULIHAUKKA *Falco tinnunculus*

Mie koeasemalla talvehtineesta koiraasta havaintoja 24.3. asti (RH). Ensimmäiset muuttajat 23.3. Uus Lokalahti 1k (HKI) ja 28.3. Dra Vänö 1k p (SK, RL, TN). Paikallisia lintuja ilmoitettiin runsaasti, suurin osa niistä koski kuitenkin samoja lintuja. Muuttajia sen sijaan vähän, 27 yksilöstä (1990: 65m). Ironista oli se, että suurin osa havainnoista tehtiin vasta toukokuussa! Viimeiset

muuttajat olivat 2.6. Dra Vänö 1p (MN) ja 2.6. Kor Jurmo 2p (EK, HKo, VVS, S.Kallio). Lisäksi keväältä *Falco* sp:nä ilmoitettiin 2m ja pikku *Falco* sp:nä 3m.

#### AMPUHAUKKA *Falco columbianus*

Kaksi ensimmäistä lienevät vielä talvehtineita: 24.2. Tur Runosmäki 1p (VV) ja 3.3. Tur tavara-asema 1p (MN). Maaliskuun lopulla jo varmastikin muuttaneita; 23.3. Veh 1 (HKI), 29.3. Par Granvik 1 S (KK, JS) ja 29.3. Uus Lokalahti, Varanpää 1 NE (HP). Kevään summa vain 11 muuttajaa (1990: 30m), joista viimeinen 25.5. Uus Vekara 1 (RH).

#### NUOLIHAUKKA *Falco subbuteo*

Ensimmäiset normaaliaikaan; Kor Jurmossa 28.4. 1p ja 29.4. 3m (ALi, VVS) sekä mantereella 5.5. Mie Mietoistenlahti 1m (VV). Ei selvää huippua, viimeinen selvästi muuttava 26.5. Dra Morgonlandet 1m (ML). Kevään summa totutun vähäiset 25 muuttajaa (1990: 33m).

**Piekanan (*Buteo lagopus*) ensimmäinen muuttohuippu sijoittui huhtikuun alkuun vain pari päivää ensimmäisen havainnon jälkeen. Kuva: J. Hakala; huhtikuu 1993, Rauvola.**

## KURKILINNUT

### NOKIKANA *Fulica atra*

Naa Ukko-Pekalla 16.3. nähdyt 4p (SK, RL, JP) olivat talvehtijoita. Ensimmäisiä muuttajia lienevät olleet: 24.3. Tur Sattama 9p (KKe), 24.3. Kus Laupunen n. 60p (JS, AS), 27.3. Sal Halikonlahti 11p (JRi) ja 28.3. Tur Ruissalo, Kolkka 38p (KKe). Parhaimmat kertymät; 2.4. Nau Protvik 110p (KKe), 5.-6.4. Sal Halikonlahti 205p (JRi) ja 12.4. Tur Friskalanlahti 47p (SK, PPa, MS).

### KURKI *Grus grus*

Keskinkertainen kurkikevät. Kevään yhteismäärä oli 1188 muuttavaa kurkea, mikä on vain vajaa kolmannes edelliskevään summasta (1990: 3280m). Se johdetaan pitkälti siitä, ettei nyt havaittu mitään suurempia muuttoja. Muutto alkoi selvästi keskiarvoa varhemmin, maaliskuun lopulta jo monia havaintoja: 24.3. Par Grönvik 3 N lumisateessa (JS, AS), 26.3. Par Bälberget 4 N (KOP),



Liron (*Tringa glareola*) päämuutto tapahtui 5.-12.5. Kuva: J. Normaja; Toukokuu 1995, Kuusisto, Kaarina.

26.3. Pai Paimionlahti 1p (VV) ja 27.3. 4m (JK, K.Salonen), 27.3. Pyh Nihtiö 1m (HV) ja 27.3. Kor Jurmo 7m (A.Nurmela, A.-E.Leskelä). Tringan alueella laji runsastui nopeasti 6.-7.4., jolloin tehtiin paljon havaintoja pikku parvista koko alueelta (Vasamies ym. 1992). Samaan aikaan TLY:n alueella todettiin päämuutto, 6.4. yhteensä 509m, parhaiten: Pai Paimionlahti 220m (KKe), Par Attu 127m (KOP) ja Sär Niksaari 127m (PL). Jaksolla 6.-10.4. nähtiin 67 % TLY:n kevään kurjista. Tringan alueella lähes 75 % nähtiin seuraavalla jaksolla 11.-15.4., muuton kulmioituessa 13.-15.4. (Vasamies ym. 1992), jolloin TLY:n alueella nähtiin vain yksittäisiä. Muutto jatkui tasaisen rauhallisena läpi toukokuun, viimeiset matkalaiset olivat 22.5. Dra Vänä 1 SE (MY) ja 25.5. Hal Viurilanlahti 2 kiert. (PO).

#### RANTALINNUT

#### PIKKUTYLLI *Charadrius dubius*

Saapui myöhään, ensimmäiset 21.4. Sal Halikonlahti 1-2p (JN; JRi), 23.4. Pyh Santtio 1p (HV),

23.4. Tur Ruissalo, rantatie 1 (SSä) ja 25.4. Kaa Kuusistonlahti 1p (MN). Ainoa kerääntymä 29.4. Mas Kankainen 9p (AS).

#### TYLLI *Charadrius hiaticula*

Ensimmäiset maaliskuun lopulla; 21.3. Pyh Rihtniemi 1m (KHa, VP, MV), 23.3. Kor Jurmo 3m + 12p (A.Lehtinen ym.), 24.3. Tur Ruissalo, Kuuva 1m (JG), 24.3. Pai Paimionlahti 2 (MY), 25.3. Tur Ruissalo 3p (JW), 27.3. Pyh Rihtniemi 1m (HV ym.), 28.3. Dra Vänä, Hemörssundet 2p (SK, TL, TN) ja 30.3. Kus Pleikilä 2 SW (JS, AS). Jurmon ulkopuolelta vain kaksi kertymää, 22.4. Uus Pyhämaa, Esimo 14p (KK) ja *tundrae*-alalajin muuttoaikaan 29.5. Mie Mynälähti 12p (VVS). Jurmossa parhaimmat päivät olivat 30.3. 36p (SLa, MY ym.), 2.4. 40p (M.Löppönen) ja 1.5. 37p (AF, JHe, ML, TNU). Viimeiset selvät muuttajat 14.6. Sal Halikonlahti 3p (JRi).

#### KAPUSTARINTA *Pluvialis apricaria*

Maaliskuulta viisi havaintoa; 23.3. Kor Jurmo 7 kiert. (A.Leh-

tingen ym.), 24.3. Pai Paimionlahti 4-5m (AK; MY), 24.3. Par Lemlax 1p (JN), 30.3. Pyh Rihtniemi 1 (PA, TS, JSi ym.) ja 30.3. Kus Pleikilä 1m (JS, AS). Päämuutto selvästi toukokuun alkupuolella viikon sisällä, parhaimmat kertymät: 4.5. Nou Nummi 250p (RH), 5.5. Mie pellot 250 (KK) ja 6.5. Sal Halikonlahti 260p (JRi). Muuttoa Kor Jurmossa 4.-5.5. 96m + 19p (AF, JHe, ML, TNU). Viimeiset 25.5. Dra Vänä 2 NE (SK, SSI, KV) sekä Kor Jurmossa 20.5. 5p ja 26.5. 1m (S.Kallio).

#### TÖYHTÖHYYPÄ *Vanellus vanellus*

Yksi selvästi muita aikaisempi oli 2.3. Par Lemlaxin Storgananissa etelään matkanneet 3 yks. (SK, RL). Seuraavia parin viikon odotuksen jälkeen; 16.3. Mie koeasema 1 (JN), 16.3. Sal Halikonlahti 1p (JRi) ja 16.3. Kor Jurmo 2p (EK, KL ym.). Seuraavana päivänä havaintoja jo 123 yksilöstä. Päämuutto tapahtui maaliskuun loppulla, mutta määrät jäivät melko vaatimattomiksi, eniten; 24.3. Kaa Kuusisto 123m (JN), 24.3. Pai Paimionlahti 160m+p (MY), 24.3.

Par Lemlax 250p (JN), 29.3. Par Granvik 65m (KK, JS) ja 30.3. Tur Friskala 115 kiert. (KKe). Viimeisiä; 25.5. Dra Vänö 1 N (SK, SSi, KV), 26.5. Par Lemlax, Tammiluoto n. 10p (SK, TN) ja 30.5. Kus laupunen 1 NE (AS).

LAPINSIRRI *Calidris temminckii*

Ei ollut lapinsirrin kevät - kertymät vähäisiä. Ensimmäiset 5.5. Kor Jurmo 3p (AF, JHe, ML, TNu), 7.5. Kaa Kuusistonlahti 3-4p (KKe; KR), 11.5. Kem Sjöfax 1p (PL) ja 12.5. Sal Halikonlahti 2m (JRi). Viimeiset 29.5. Mie Aarlahi 1p (VVS) ja 31.5. Sal Halikonlahti 2p + 1ä (JRi).

SUOKUKKO *Philomachus pygnaux*

Ainoat huhtikuiset; 22.4. Mie Laajoki 1m (KKe) ja 28.4. Mie Mynälahti 2 (JN). Seuraavat simahöyryjen haihduttua 2.5. Tur Friskalanlahdella 5k p (SK) ja 4.5. Kor Jurmo 4k2n m (AF, JHe, ML, TNu). Kertymien parhaat olivat 5.5. Kaa Kuusistonlahti 150p (JN), 9.5. Mie Mietoistenlahti 300 (JKi; KK) ja 12.5. Tai Rantalanlahti kevään paras 400p (AS). Viimeiset 25.5. Kus Laupunen 1m (AS) ja 26.5. 10m (TE, H.Heikkilä, PM).

TAIVAANVUOHI *Gallinago gallinago*

Ensimmäiset 24.3.: Kaa Kuusisto 1p (JN) ja Pai Paimionlahti 1 (MY). Seuraavana havaintopäivänä 29.3. jo kuusi havaintoa 13 yksilöstä, mukana myös Jurmon ensimmäinen. Päämuutosummaa: 7.4. Prn Saarenjärvi 50p (JRi), 11.4. Tur Friskalanlahden niitty 10p (SK, RL), 19.4. Sal Jokiniemi 23p (JRi) ja 27.4. Pai Paimionlahti 50p (MY).

LEHTOKURPPA *Scolopax rusticola*

Ensimmäiset totuttuun tapaan maaliskuun lopulla. Varhaisimmat 23.3. Sär Nixor 1p (VV), 24.3. Kus Laupunen 1p (JS, AS), 28.3. Dra Vänö, E-kärki 2p (SK, RL, TN), 28.3. Hou Lömsö 1Ä (KR) ja 28.3. Par Pexor 2Ä (KOP). Jurmon paras noteeraus heti saapumispäivänä 23.3. 20p (A.Lehtinen ym.).

KUOVI *Numenius arquata*

Jotakuinkin normaali saapuminen; 31.3. Mie Mynäjoensuisto 1 (vihko), 1.4. Sal Halikonlahti 1p (JRi), 2.4. Pai Paimionlahti 2m (KG), 6.4. Par Granvik 1m (AK; KK, JS) sekä 7.4. viisi havaintoa. Jurmon ensimmäiset 2p vasta 9.4. Päämuutto tapahtui selvästi 22.-23.4., joista ensimmäisenä päivänä Mie Laajoki n. 300 kiert. (KKe), Pii Piikkiönlahti 58p (PTo) ja kevään huippumäärä Pyh Rihtniemi 453m (KHa, KK) sekä jälkimmäisenä päivänä Sal Halikonlahti 120p (JRi). Viimeiset joi'ut kuultiin 16.5. Dra Vänössä 1m (KK) ja 20.5. Kor Jurmossa 1p (KL, VMI, WV).

MUSTAVIKLO *Tringa erythropus*

Ainut huhtikuulta; 24.4. Suo Anerio 1p (The, MHa), seuraavat vapputunnelmissa 1.5.: Kor Jurmo 1p (AF, JHe, ML, TNu), Mie Mynälahti 2p (VVS) ja Mie Mietoistenlahti 1p (VV). Kertymät pieniä, mutta siitä huolimatta parhaat seuraavassa: 5.5. Mie Mietoistenlahti 9 (KK), 5.5. Tur Friskala 8p (KKe), 6.5. Kaa Kuusistonlahti 8p (KR), 9.5. Tur Hirvensalo n. 10p (SK) ja 11.5. Uus Pyhämaa, Kulju 24p (EG). Viimeinen Lappiin matkaaja 24.5. Lai Nukinrahka 1p (MH, AS). Ensimmäinen charter-lento pohjanperukoilta takaisin etelän lämpöön totuttuun aikaan 10.6., jolloin Sal Halikonlahdelta yhytettiin 20 matkalaista (JRi).

PUNAJALKAVIKLO *Tringa totanus*

Ensimmäiset 1.4. Kor Jurmo 1p (SLa, MY ym.), 6.4. Mie Mietoistenlahti 1ä (TE, PM), 6.4. Uus letto 1p (RH), 11.4. Kaa Kuusistonlahti 1p (KG), 11.4. Kor Jurmo 1p (KR), 11.4. Par Mustfinne 1p (ML) ja 11.4. Sal Halikonlahti 1-2p (JRi; VV). Mantereen suurimmat kertymät olivat 4.5. Mie Mynälahti 10p (VVS) ja 5.5. Tur Friskala 10p (KKe). Jurmossa laji oli hyvin harvalukuinen vielä huhtikuussa, paikan pesimäkanta saapui pääasiassa vasta toukokuun puolivälin jälkeen; 14.5. 20, 19.5. 25, 20.5. 30, 28.5. 30, 29.5. 40 ja 31.5. 50. Viimeiset selvät muuttajat 18.5. Dra Lövä 2m (VV).

VALKOVIKLO *Tringa nebularia*

Runsas esiintyminen. Ensimmäinen hyvin varhain 13.4. Sau Tapila 1 SW (RH), seuraavia reilun viikon kuluttua; 21.4. Mie Mietoistenlahti 1p (JKi), 27.4. Kor Jurmo 2p (ALi, VVS), 27.4. Mie Mynälahti 2p (PTo) ja 27.4. Rai Raisionlahti 1p (PTo). Päämuutto ajoittui kauniisti haarukkaan 4.-6.5., joka ilmenee hyvin oheisista havaintosarjoista; **Kaa Kuusistonlahti**: 29.4. 6, 3.5. 4, 4.5. 30, 5.5. 22, **6.5. 40**, 7.5. 30, 8.5. 23 ja 10.5. 1 (EG; AK; KKe; JN; KR; MY); **Mie Mynälahti-Mietoistenlahti**: 27.4. 2, 28.4. 8, 29.4. 10, 1.5. 2, 4.5. 36, **5.5. 30**, 5.5. 15, 6.5. 20 ja 7.5. 28 (KK; VVS; PTo; VV; MY); **Tur Friskalanlahti**: 28.4. 6, 1.5. 8, 4.5. 6, **5.5. 40**, 7.5. 3 ja 9.5. 2 (KKe; SK; SSi; VV); Muilta lahdilta poimintoina 5.5. Rai Raisionlahti 30 (KK) ja 5.5. Väs Galtarbynlahti 13p (MN). Viimeinen kahlaili 7.6. Pai Paimionlahdella (KR).

METSÄVIKLO *Tringa ochropus*

Ensimmäinen hortoilija jo 24.3.

Par Lemlaxissa 1p (JN), joka oli kaksi viikkoa lajitovereitaan edellä, seuraavat keskiarvojen mukaisesti: 4.4. Kor Jurmo 1p (M. Löppönen), 7.4. Uus Liesluoto 2p (MN; KK, MM), 7.4. Pyh Rihtniemi 1 (MV) ja 9.4. Sal Halikonlahti 2ä (Jri). Päämuutosta ei mitään tietoa.

#### LIRO *Tringa glareola*

Ensimmäiset 24.-25.4. Tur Friskala 1p (KKe), 29.4. Mie Mietoistenlahti 1 (PA), 29.4. Kaa Kuusistonlahti 1p (JN), 30.4. Rai Raisonlahti 1p (SK, RL) ja 30.4. Sal Halikonlahti 1ä (Jri). Voimallinen päämuutto tapahtui 5.-12.5., minkä todistaa seuraavat neljätä havaintopaikalta saadut havaintosarjat; **Kaa Kuusistonlahti** 29.4. 1, 3.5. 4, 4.5. 150, 5.5. 140, **6.5. 160**, 7.5. 40, 10.5. 20 ja 21.5. 3 (EG; KKe; JN; KR; VV; Mj **Mie Mynälahti-Mietoistenlahti**: 1.5. 4, 4.5. 130, **5.5. 150**, 6.5. 121, 7.5. 100, 9.5. 80 ja 29.5. 2 (AK; KK; VVS; MT; VV; MY); **Tai Rantalanlahti**: 4.5. 36, 5.5. 160, 9.5. 200, 11.5. 350 ja **12.5. 600** (AK; KK; AS; VV) sekä **Tur Friskalanlahti**: 24.-25.4. 1, 2.5. 45, **5.5. 200**, 7.5. 100 ja 9.5. 100 (KK; SK). Lisäksi yksittäishavaintoja seuraavilta lahdilta: 4.5. Sal Halikonlahti 55p (Jri) ja 9.5. n. 100p (MN), 5.5. Rai Raisonlahti 90p (KK), 6.5. Lem Monnoinen 80p (KK), 10.5. Par Matholm 80p (ML) ja 17.5. Pai Paimionlahti 150p (PTo). Viimeiset 29.5. Mie Aarlahti 2m (VVS), 31.5. Mie Silakkari 1p (JKi) ja 4.6. Tur Friskalanlahti 1p (EG).

#### RANTASIPI *Actitis hypoleucos*

Dra Lövössä 7.4. havaittu lintu (KR; MY) on Suomen viidenneksi varhaisin kautta aikojen, ei tosin TLY:n aikaisin, sillä 18.3.1990 Tur Ruissalossa nähty lintu pitää saapumistilastoissa kärkipaikkaa niin

valtakunnallisesti kuin alueellisesti. Seuraavat normaaliaika-  
taulun mukaisesti 22.4. Pii Piikkiönlahti 2p (PTo), 22.4. Tur Friskala 1m (KKe) ja 23.4. Kaa Kuusistonlahti 1p (AK). Yksi kertymä; 8.5. Sal Halikonlahti 10p (Jri).

#### KARIKUKKO *Arenaria interpres*

Ensimmäiset 1.5. Kor Jurmo 1p (AF, JHe, ML, TNu) ja 11.5. Kor Utö 3p (MN). Jurmon suurin määrä oli 14.5. 20p (PA, JHe ym.).

#### NAURULOKKI *Larus ridibundus*

Kymmeniä lintuja talvehti sulan meren äärellä, ensimmäisiä juhlapukuisia muuttajia olivat 27.2. Nau Pernäs-Kor Utö 3p (VVS) ja 2.3. Tur Länsilaituri 1p (MN). Maaliskuun lopulla jo tavallinen, mm. 24.3. Tur Satama 120p (KKe) ja 28.3. Dra Kasnäs 250p (SK, RL, TN). Suurimmat kertymät keväältä olivat 3.4. Sal Halikonlahti 700p (VV), 6.4. Tur Friskalanlahti 350p (SK, RL, MS), 25.4. Rai Raisonlahti n. 450p (SK) ja 2.-9.5. Tur Friskalanlahti n. 600p (SK). Muuttomäärät pieniä, parhaat 29.3. Kus Laupunen 118m (AS) ja 5.4. Pyh Rihtniemi 198m (KHa, VP, TS ym.).

#### KALALOKKI *Larus canus*

Talvehti. Kor Jurmon ulkopuolelta vain kaksi muuttoaikaista kertymää: 29.3. Dra Vänä n. 250p ja 1.4. 200p (SK, RL, MS), lisäksi muutto Pyh Rihtniemestä 18.4. 358m (MV). Jurmossa lajia nähtiin eniten maaliskuun lopulla, parhaimmat päivät: 17.3. 620p, 18.3. 300p, 23.3. 100m + 250p, 27.3. 350m + 250p, 28.3. 380m + 220p, 29.3. 100m + 100p, 1.4. 500p ja 3.4. 300p.

**SELKÄLOKKI *Larus fuscus***  
Maaliskuiset; 27.-28.3. Pyh Rihtniemi 1 (KHa, TKi, VP, MV), 27.3. Tur Nunnavuori 1m (VV),

29.3. Hou Borgberg 1m (KR) ja 30.3. Kus Pleikilä 3p (JS, AS). Muuttokertymiä ei ilmoitettu. Edellisenä keväänä (1990) Kor Jurmosta tehtiin havaintoja vain 18 päivältä (Kunttu & Lindroos 1992), nyt miltei samoin, ajalla 1.4.-1.6. lajista kertyi havaintoja 22 päivältä 28 yksilöstä.

Selkälökki on vähentynyt selvästi Jurmon alueellakin (ei pesi Jurmossa). Esimerkiksi verrattaessa vuosien 1980-1984 (Multala 1986) havaintopäivä-/yksilömäärää huhti-toukokuulta nykyisiin, on ero hyvin selvä. Vuosina 1980-1984 laji havaittiin paikalla keskimäärin 37 päivänä yhteismäärältään 167 yksilöä. Ero havaintopäivien välillä on liki kaksinkertainen ja yksilömäärien suhteen liki kuusinkertainen.

#### HARMAALOKKI *Larus argentatus*

Talvehti. Pieniä, alle sadan linnun kertymiä ilmoitettiin kymmenkunta. Eniten lajia nähtiin Pyh Rihtniemessä; 16.3. yli 1000 (JN), 31.3. vakuuttava "muutto" 10 000 S (PA, TS, JSi ym.) ja 1.4. vielä 1.4. 3000 S (HKO, VP, TS, HV ym.). Määriin sisältyy harmaalokki ja lokkilaji. Kor Jurmon paras päivä oli 27.3. 310p (A.Nurmela ym.), joka on hyvä summa paikalta (vt. Multala 1986).

#### MERILOKKI *Larus marinus*

Talvehti. Muutama kertymä muuttoajalta; 16.3. Kor Jurmo 70p (EK, KL ym.), 29.3. Dra Vänä n. 25 (SK, RL, MS) ja 31.3. Kus Grönvik 30p (AS).

#### RÄYSKÄ *Sterna caspia*

Ensimmäiset raukutiirat havaittiin hyvin varhain, 4.4. Pyh Rihtniemi 1 (HKi, VP, TS, MV ym.) ja 6.4. Uus Letto 1 S (RH). Ainoastaan keväältä 1990 on Suomen saapumisennätystilastoissa kolme varhaisempaa havaintoa, SE:nä 31.3. Uus Lokalahdella tavattu

lintu. Rihtniemessä seuraavia heti perään, 6.4. 1 S, 7.4. 1 ja 8.4. 2, muualta 12.4. Par Granvik 2 (AK). Yksi päämuuttoon viittaava havainto, 21.4. Uus Letto 10m/p (RH). Kor Jurmossa vain kaksi havaintoa: 16.4. 1 W ja 1.6. 1p.

#### KALATIIRA *Sterna hirundo*

Ensimmäinen hyvin aikaiseen, 14.4. Sär Niksaari 1p/N (PL). Se on Suomen kolmanneksi ja TLY:n varhaisin havainto kautta aikojen. Seuraavat jo normaalimmin, 21.4. Uus Letto 2 N *Sterna* sp (RH), 23.4. Kaa Kuusistonlahti 1p (AK; JN) ja 24.4. Par Ytternäs 5p (ML). Runsastui nopeasti huhtikuun lopulla, mm. 28.4. Kus Pleikilä 37m *Sterna* sp (AS). Suurimmat tiiramuutot on mainittu lapintiiran kohdalla.

#### LAPINTIIRA *Sterna paradisaea*

Runsaasti havaintoja huhtikuun lopulta. Ensimmäiseksi tilastoihin kiirivät 25.4. Rai Raisionlahti 1 (JN) ja 26.4. Dra Kasnäs 1 (MY). Tiiramuuttoa seurattiin kahdella taholla; Kus Pleikilä 12.5. 76m ja 19.5. 52m (AS) sekä Pyh Rihtniemi 3.5. 297m (VP, MTS, TS), 8.5. 180m (ALi, TS, JSi) ja 9.5. 430m (TS).

#### RUOKKI *Alca torda*

Ensimmäiset 18.3. Kor Jurmo 5 W (J. & M.Grahn) ja 29.3. 2 S (SLa, MY ym.), 29.3. Pyh Rihtniemi 6 (monet), 30.3. Dra Vänö, Kuikkakallio 1 ad syöty raato (SK, RL, TN) ja 12.4. Kor Nötöfjärden 1 (KR). Ainoa suurempi liikehdintä oli 25.-26.5. Uus Vekara 21 N + 9 S (RH). Viime vuosina on Suomenlahdella, Ahvenanmerellä ja Selkämeren koillisosista nähty monia ruokkimuuttoa, joissa yksilömäärät ovat parhaimmillaan 50-200 lintua päivässä. TLY:n alueella ei tietojeni mukaan tämän suuruusluokan muuttoa ole vielä havaittu.

#### RISKILÄ *Cephus grylle*

Ulkomerellä runsaasti talvehtineita. Ensimmäiset juhlapukuiset linnut 24.3. Kus Laupunen 1p (JS, AS), 24.3. Pyh Rihtniemi 1 (TS, JSi ym.), 29.3. Dra Vänö 1 E (SK) ja 29.3. Uus Letto 2 (RH). Kor Jurmosta nähtiin mm. 17.3. 1p ja 23.3. 1p, joista ei kuitenkaan ilmoitettu pukua - saattoivat olla talvehtineita. Ainoa kertymä, 13.4. Uus Vekara 30 (RH).

#### KYYHKYLINNUT

#### UUTTUKYYHKY *Columba oenas*

Ei talvehtineita. Ensimmäiset kolopulut ilmestyivät maisemiin 8.-10.3.; 8.3. Pyh Rihtniemi 1 N (JKo, MTS, TS, JSi) ja heti toinen perään 9.3. 1m (JN), 9.3. Sal Halikonlahti 5p (JRI), 9.3. Tur Nunnavuori 2 NW (VV), 9.3. Kor Jurmo 1p (RL, VVS, MS, WV), 9.3. Rai Hevonpään Shell 6 (MLe) ja 9.3. Dra Ölmos 3 (AK, KK, K.Nakolinna). Pääosa kannasta näytti saapuva maaliskuun puolivälin jälkeen, parhaimpia: 17.3. Kus Laupunen 16m (AS), 16.3. Lem a30p (JN), 23.3. Par Lemlax 27p (VVS), 24.3. Rai Raisionlahti 27p (KG), 1.4. Sal Halikonlahti 35p (JRI) ja 2.4. Nau kirkonkylä 49m (KKe). Kor Jurmon parhaat päivät olivat 23.3. 6m + 5p ja 27.3. 10p. Viimeiset muuttajat 22.5. Dra Vänö 1 NE (KR) ja 25.5. Kor Jurmo 1p (S.Kallio).

#### SEPELKYYHKY *Columba palumbus*

Talvihavaintoja oli Turusta ja Paimiosta (Laine 1992). Ensimmäiset varmat muuttajat olivat 9.3. Kor Jurmo 1p (RL, VVS, MS, WV), 16.3. Mie koeasema 2 (JN), 23.3. Pai Paimionlahti 1p (MN) ja 25.3. Pai Huhko 1 (RH). Tämän jälkeen runsastui nopeasti ja muutonhuippu osui tiettävästi jo kuun

vaihteeseen, parhaimmat; 31.3. Ylä kirkonkylä 300 (JLP) ja 4.4. Par Vänö 1000m (PTo). Viimeisiä vietiin 30.5. Kus Laupusessa 4 NE (AS) ja 15.6. Tai Mussalossa 3 N (VV).

#### KÄKILINNUT

#### KÄKI *Cuculus canorus*

Ensimmäiset 4.5. Kor Jurmo 1 (AF, JHe, ML, TNu), 12.5. Kus Pleikilä 1Ä (AS) ja 12.5. Kus Kaurissalo (AS). Viimeinen 15.6. Kor Jurmo 1p (OK).

#### PÖLLÖLINNUT

#### SARVIPÖLLÖ *Asio otus*

Ensimmäiset Jurmon ulkopuolelta; 17.3. Pyh Rihtniemi 1 E (VP, TS, MV), 31.3. Dra Vänö 1Ä (SK, RL, MS) ja 11.4. Tur Saikkila 1p (MN). Kor Jurmossa havaintoja ajalla 23.3.-9.6., eniten 25.3. 7p (PTo ym.), Kor Utössä kerran 11.5. 1p (MN).

#### SUOPÖLLÖ *Asio flammeus*

Kevään 1990 ennätysesitymisen jälkeen nyt normaalimmin. Ajalla 29.3.-2.6. tehtiin havaintoja vähintään 16-18 yksilöstä. Ohessa kaikki: Kor Jurmo 26. ja 28.4. ilmeisesti sama 1p (ALi, VVS), 5.5. 2p (AF, JHe, ML, TNu), 7.-8.5. 1p (E.Lehikoinen ym.) ja 30.5.-2.6. 1p (VVS ym.); Kor Utö 23.4. 1 (HK1) ja 9.5. 1m (HK1); Pyh Rihtniemi 29.3. 1 (monet), 13.4. 1 (PA, JKo, TS, JSi ym.), 29.4. 1 E (KHa ym) ja 5.5. 2 E (AI, VP, MTS, TS); Dra Vänö 28.4. 1p (SK, RL, KV) sekä 17. ja 22.-26.5. ilmeisesti sama 1p (KK; KR ym.). Lisäksi yksittäishavainnot mantereelta: 3.-4.4. Sal Halikonlahti 1 myöhemmin 2p (JRI; VV), 12.4. Par Granvik 1 N (AK), 21.4. Kaa Kuusisto 1 (JN) ja 12.5. Mie Silakkari 1 N (JSi). Lisäksi *Asio* sp:nä ilmoitettiin 4-5 yksilöä.



## KEHRÄÄJÄLINNUT

### KEHRÄÄJÄ *Caprimulgus europaeus*

Toukokuuiset havainnot on mainittu kaikki: 14.5. Vah Silvola 1Ä (SK, LR), 26.5. Hal Kumio 1Ä klo 11.00 päivällä (PO), 29.5. Väs Västanvik 1 tiellä auton valoissa (PL) ja 31.5. Hal Angelniemi 1 (PO). Kor Jurmosta yksi havainto, 9.6. 1p (E.Vuori, P.Mustakallio ym.). Kesän reviiirihavainnot kesäkatsauksessa (Kunttu ym. 1994).

## KIITÄJÄLINNUT

### TERVAPÄÄSKY *Apus apus*

Ensimmäiset 11.5. kuten keväällä 1990, nyt Sal Halikonlahti 2-5p (EG; JRi). Seuraavat 12.5. Kor Jurmo 1m (PA, JHe, TLi ym.), 14.5. Tur Friskala 4p (KKe) ja 14.5. Rai Raisionlahti 2 (KK). Suurimmat kertymät olivat 31.5. Sal Halikonlahti 200p (PTo) ja Pai Paimionlahdelta 6.6. 600p (MY) ja 12.6. n. 450p (PTo).

## TIKKALINNUT

### KÄENPIIKA *Jynx torquilla*

Ensimmäiset 29.4. Kor Jurmo 2p (JHe, ALi), 1.5. Mie Mietoistenlahti 1Ä (VV), 3.5. Kaa Kuusisto 1 (KR) ja 6.5. Tur Suikkila 1 (MN). Parhaimmat päivät Kor Jurmosta 4.5. 6p, 8.5. 10p, 17.5. 10p ja 27.5. 8p, josta viimeinen niinkin myöhään kuin 28.6. 1p.

### KÄPYTIKKA *Dendrocopos major*

Vaellukseen viittaavia havaintoja ulkosaaristosta; Kor Utö 8.5. 2m + 2p (HKI) ja 11.5. 2p (MN) sekä Kor Jurmossa ajalla 10.4.-25.5. 1-5 yks./päivä, eniten 14.4. 4p, 10.5. 5p ja 12.5. 5p.

## VARPUSLINNUT

### KIURU *Alauda arvensis*

Kiurun debyytti 9.3.: Dra Ölmos 1m (AK, KK, K.Nakolinna), Kor Jurmo 14p (RL, VVS, MS, WV), Pai Paimionlahti 6m (MLE), Pyh Rihtniemi 1m (JN) ja Mie koe-asema 4 (JN). Seuraavina havaintopäivinä 16.-17.3. jo runsaasti havaintoja, kuten 17.3.; Par Attu 125 (KOP) ja Sal Halikonlahti 64m (JRi). Mantereelta kunnan muuttoa tai kertymiä ei ilmoitettu. Jurmon parhaat päivät olivat 16.3. 190, 21.3. 162, 23.3. 250m + 350p ja 25.3. 50m + 420p. Vielä toukokuussa runsaasti mm. 3.5. 80p.

### TÖRMÄPÄÄSKY *Riparia riparia*

Ensimmäiset 4.5.: Dra Gemböle n. 15p (MN), Kaa Kuusistonlahti 2p (JN), Sal Halikonlahti 2p (JRi) ja Sär Laukanlahti 1 (PL). Ainoa ilmoitettu kertymä oli 6.6. Pai Paimionlahti 60m/p (PTo). Kor Jurmossa viimeinen havainto 1.6. 2p.

### HAARAPÄÄSKY *Hirundo rustica*

Ensimmäiset huhtikuun loppupäiviltä; 27.4. Pai Paimionlahti 1 (MY), 29.4. Sal Halikonlahti 1 E (KKe) ja 30.4. Rai Raisionlahti 1p (SK, RL). Eniten paikallisia, 18.5. Sal Halikonlahti 500p (JRi). Lisäksi pääskyjen sekakertymä, 9.6. Pai Paimionlahti peräti n. 1500p (VV) - tämän kokoluokan ovat kertymät ovat keväällä harvinaisia.

### RÄYSTÄSPÄÄSKY *Delichon urbica*

Ensimmäiset vappuna; 29.4. Mie Mietoistenlahti 5m (J.Laine, J.Virtanen), 30.4. Kor Jurmo 2m (JHe, ALi), 30.4. Par Attu 1 N (KOP), 1.5. Mie Mynälahti 1m (TE, JKi, VVS ym.), 1.5. Mie Mietoistenlahti 2p (VV) ja 1.5. Sal Halikonlahti 2p (JRi). Ainoa kertymä 4.5. Dra Gemböle n. 80p (MN).

Käpytikasta (*Dendrocopos major*) tuli havaintoja toukokuussa myös saaristosta. Kuva: Seppo Sällylä; Korppoo, Utö.



METSÄKIRVINEN *Anthus trivialis*

Yksi varhainen, seuraavat normaaliaikaan. Ensiksi kiiri 13.4. Par Sydmossa nähdyt 2 yks. (ML), seuraavat 24.4. Par Mågby 1 SE (MY), 26.4. Dra Lövä 4m (KR), 26.4. Dra Kasnäs 1Ä (SK, RL, KV) ja 26.4. Sal Halikonlahti 1p (KG). Kor Jurmossa ensimmäiset 6p vasta 6.5., paras päivä 4.5. 194m + 56p (AF, JHe, ML, TNu) ja viimeinen 6.6. 1p.

NIITTYKIRVINEN *Anthus pratensis*

Muuton alku vakuuttava. Maaliskuun viimeisellä viikolla liki 30 havaintoa, joista ensimmäiset 23.3.: Pai Paimionlahti 1 (MN), Par Lemlax 1p (VVS), Pyh Rihtniemi 1 (PA, HKI, MV ym.) ja Kor Jurmo 10p (A.Lehtinen ym.). Kor Jurmon parhaat päivät olivat 27.3. 50p, 1.4. 80p, 29.4. 45p, 30.4. 60p, 3.5. 70p ja 4.5. 2m + 58p.

LUOTOKIRVINEN *Anthus petrosus*

Ensimmäiset 29.3. Kor Jurmo 1m + 2p (SLa, MY ym.), 29.3. Uus Letto 1 (RH) ja 30.3. Pyh Rihtniemi 2p (PA, TS, JSi ym.).

KELTAVÄSTÄRÄKKI *Motacilla flava*

Selvä saapuminen toukokuun ensipäivinä; 1.5. Mie Mietoistenlahti 1m (TE, JKl, VVS ym.), 2.5. Sal Halikonlahti 1k p (JRi), 2.5. Tur Friskalanlahti 2p (SK), 4.5. kuusi havaintoa ja mm. 5.5. Sal Halikonlahdella jo 20p (JRi). Ainoa päämuuttoon viittaava havainto; 16.5. Tur Ruissalo, kartanon pellot n. 50m (RM). Kor Jurmossa vähälukuinen, viimeinen 8.6. 1p.

VÄSTÄRÄKKI *Motacilla alba*  
Neljä aikaisinta; 30.3. Dra Vänä, kylä 1k p (SK, RL, TN), 1.4. Kor

Jurmo 2 (maallikot), 4.4. Kaa Veitsenmäki 1p (KR) ja 5.4. Pyh Rihtniemi 1 S (KHa, VP, TS ym.), 6.4. jo kahdeksan havaintoa ympäri rannikkokuntia. Päämuuttoon viittaavat havainnot: 18.4. Mie koeasema a80 (JN), 25.4. Par Skärmola 80p (ML), 27.4. Tai Rantalanlahti 70p (AS), Kor Jurmo 30.4. 35m + 25p ja 6.5. 80p sekä Pyh Rihtniemi 26.4. 54m, 27.4. 50m, 1.5. 46m, 3.5. 60m ja 5.5. 51m (PA, AI, MTS, TS, JSi ym.). Viimeisiä muuttajia Kus Pleikilästä, 12.5. 3m ja 19.5. 1m (AS).

TILHI *Bombycilla garrulus*

Ajalla 20.3.-23.6. tehtiin havaintoja 171 yksilöstä, joista maaliskuussa 9, huhtikuussa 62, toukokuussa 99 ja kesäkuussa 1 yksilöä. Näistä Kor Jurmossa nähtiin ajalla 30.3.-18.5. samat poislukien minimissään 37m + 69p, eniten 29.4. 10m + 20p, 30.4. 30m + 5p ja 4.5. 5m + 31p. Muualta suurin parvi 11.-12.5. Kor Utö 14p (MN), muut yksittäisiä tai muutaman linnun ryhmiä. Etelä-Suomessa tehtiin kymmenittäin havaintoja vielä toukokuun lopulla, näin myös TLY:n alueella. Myöhäisimmät olivat; 18.-27.5. Dra Vänä 1p (monet), 27.5. Kor Utö 1p (HKI), 27.5. Pii Toivonlinna 1 kiert. (MP) sekä 23.6. Kor Jurmo 1 (WV, MY).

PEUKALOINEN *Troglodytes troglodytes*

Ensimmäisiä 29.3. Dra Vänä 1Ä (SK, RL, MS) ja 31.3. Pyh Rihtniemi 1 (PA, TS, JSi ym.). Kor Jurmossa ensimmäinen 23.3. 1p (A.Lehtinen ym.), maximi 31.3. 10p (SLa, MY ym.) ja viimeinen 1.6. 1p.

RAUTIAINEN *Prunella modularis*

Kor Jurmossa ensimmäinen 25.3. 1p (PTo ym.). Mantereen "metallikirvinen" saavutti maaliskun loppupäivinä, 28.3. Sal Halikonlahti 2 (JRi) ja 29.3. Kus Laupunen 1m (AS). Parhaat muutot; 4.4. Pyh Rihtniemi 23m (HKI) ja 6.4. Kus Pleikilä 11m (AS). Kor Jurmon paras päivä 5.4. 30p (M.Löppönen), josta viimeinen 21.5. 1p.

PUNARINTA *Erithacus rubecula*

Ulkosaaristosta ensimmäinen 17.3. Kor Jurmo 1p (EK, KL ym.). Mantereella ensimmäisiä vasta huhtikuun alkupäivinä: 3.4. Pyh Nihtiö 1p (HV), 4.4. Par Sydmo 1Ä (ML), 5.4. Kus Laupunen 2p (AS) ja 5.4. Nou kirkonkylä 1Ä (SK). Pian näiden jälkeen ulkosaaristossa ensimmäinen huippu, 7.4. Kor Utö 200 (HKI) ja 6.4. Kor Jurmo 100p (M.Löppönen). Toinen voimakkaampi huippu toukokuun alussa, Kor Jurmo: 28.4. 80p, 30.4. 80p, 3.5. 100p, 4.-5.5. 110p, 8.5. 200p, **10.5. 370p**, 11.5. 250, 12.5. 150p, 13.5. 110p, 14.5. 100p ja vielä 20.5. 60p. Viimeinen muuttaja 1.6. 1p. "Purina" oli ylivoimaisesti eniten rengastettu laji Jurmossa, kaikkiaan 916 rengastetusta linnusta 35 % oli punarintoja (Velmala 1991).

SATAKIELI *Luscinia luscinia*

Ensimmäiset 4.5. Kor Jurmo 1p (AF, JHe, ML, TNu), 7.5. Kor Utö 2 (HKI), 9.5. Tur Hirvensalo 1Ä (SK) ja 10.5. Par Simonby 1Ä (ML). Paras kertymä 27.5. Kor Jurmo 10p. Reviirihavainnot on julkaistu kesäkatsauksessa (Kunttu ym. 1994).

SINIRINTA *Luscinia svecica*

Ulkosaaristossa ensimmäiset 5.5. 1-2p (AF, JHe, ML, TNu) ja 7.5. Kor Utö 1k p (HKI), mantereella samoihin aikoihin; 7.5. Mie Mynälahti 1k (MY), 7.5. Mie Mietoistenlahti 1k p (KR) ja 7.5. Sal Halikonlahti 1k p (JRi). Päämuuttokertymiä ilmoitettiin

kolmelta taholta, Uus Vekara 18.5. 60p ja 25.5. 12p (RH), Kor Utö 25.5. 11p (HKI) sekä Kor Jurmo 17.5. 11p ja 20.5. 10p. Viimeiset 25.5. Pyh Rihtniemi 1k p (PA, JKo, TLi, JSi), 27.5. Dra Vänä 1 (SK, RL, KV) ja 1.6. Kor Jurmo 1p (HKo, OK, VVS, S.Kallio).

#### LEPPÄLINTU *Phoenicurus phoenicurus*

Ainut huhtikuinen havainto: 30.4. Kor Jurmo 3p (JHe, ALi), seuraavat 2.5. Tur Hirvensalo 1Ä (SK) ja 6.-7.5. useammalla taholla. Kor Jurmossa päämuuttoaikaa kolmisen viikkoa toukokuun lopulta kesäkuun alkuun, parhaimmat päivät: 20.5. 50p, 22.5. 60p, 27.5. 50p, 1.6. 50p ja 6.6. 50p, viimeinen 21.6. 1p.

#### PENSASTASKU *Saxicola rubetra*

Leppälinnun tavoin yksi havainto ehti kirjaitua huhtikuun puolella, 28.4. Tur Friskala 1p (Kke), seuraavat toukokuun ensipäivinä 1.5. Tur Friskalanlahti 1k p (SK, RL), 3.5. Kor Jurmo 1k p (ML) ja 5.5. Kus Salmitunlahti 1k p (AS). Kertymiä kolmelta taholta: Kor Utö 11.5. n. 10p (MN), Dra Vänä 27.5. n. 35p (SK, RL, KV) sekä Kor Jurmo 14.5. 25p, 17.5. 35p ja 19.-20.5. 30p, viimeinen 15.6. 1p (OK).

#### KIVITASKU *Oenanthe oenanthe*

Ensimmäiset 13.4. Tur Hirvensalo, Slalom 1k m (SK, RL, MS), 14.4. Kor Jurmo 2p (A.Kause, H.Korpelainen) ja 17.4. Sau 1p (KR; MY). Kor Jurmossa parhaat päivät olivat 28.4. 30p, 3.5. 50p, 12.5. 40p, 17.5. 50p, 31.5. 45p ja 2.6. 35p. Määrät eivät oikeastaan kuvaa päämuuttoa, vaan linnut ovat paikallista kantaa. Saaren kannaksi on arvioitu 30-45 paria (Multala 1986). Näiden havaintojen pohjalta

pesivä kanta saapui pääasiassa vapun jälkeen.

#### MUSTARASTAS *Turdus merula*

Ensimmäiseksi muuttajiksi tulksin 14.3. Par Sydmo 2k p ruokinnalle In seuraksi (ML). Kor Jurmossa voimaksa huippu maaliskuun loppupuolella: **23.3. 350p**, 24.3. 150p, 25.3. 130p, 26.3. 85p ja 30.3. 150p. Jurmon ulkopuolella kertymät pieniä, eniten 28.3. Dra Vänä 12p (SK, RL, TN).

#### RÄKÄTTIRASTAS *Turdus pilaris*

Ensimmäinen jo 23.2. Kor Utö 1p (HKI), ks. punakylki! Seuraavia 24.3. Rai Raisonlahti 3m (KG) ja 29.3. Dra Vänä 2 (RL, TN, MS). Ainoa ilmoitettu kertymä manteleelta 7.4. Par Simonby 120p (ML). Kor Jurmossakin vähälukuinen, suurimmat määrät yllättäen vasta toukokuun alussa "ilin ja lauran" tapaan: 3.5. 180m + 20p, 4.5. 250m + 50p ja 5.5. 79m + 71p (AF, JHe, ML, TNu).

#### LAULURASTAS *Turdus philomelos*

Saapui punakyljen tapaan maaliskuun lopulta lähtien; 21.3. Kor Jurmo 1p (J. & M. Grahn), 28.3. Dra Vänä 1p (SK), 31.3. Kaa Littoinen 1Ä (KR) ja 31.3. Pai Paimionlahti 1m (KG). Jurmossa päämuutto toukokuun alussa: 3.5. 3m + 100p, 4.5. 130p, 5.5. 125p, 6.5. 150p, 8.5. 150p, **9.5. 220m + 80p** ja 14.5. 60p.

#### PUNAKYLKIRASTAS *Turdus iliacus*

Ensimmäinen ennätysaikaiseen 23.2. Kor Utö 1 (HKI). Lajia ei havaittu paikalla talvella eikä sen kummemmin muuallakaan Suommenniemellä. Mainittakoot, että samana päivänä nähtiin muuttava punakylki myös Haminassa! Ha-

vainnot sivuavat Suomen saapumisennätystä (nähty myös 23.2.1975 Kirkkonummella). TLY:n saapumisennätys edelliskeväältä parantui viidellä vuorokaudella. Seuraavia vasta maaliskuun loppupuolella: 29.3. Pai Paimionlahti 3p (PLA), 30.3. Hou Hypeis 2p (KR) ja 30.3. Kus Laupunen 1p (JS, AS). Huhtikuun alussa lämmin ja kostea etelälounainen ilmavirtaus toi mukanaan runsaasti rastaita, 6.-8.4. nähtiin etelärannikolla suuria, jopa tuhannen linnun punakylkirastasparkia. TLY:n alueella moisia määriä ei ainakaan ilmoitettu, parhaat 7.4. Mie Mynälahti 120p (VVS) ja 26.4. Tur Slalom 100p (SK, TN, KV). Kor Jurmossa eniten vasta toukokuun alussa; 3.5. 60m + 190p, 4.5. 66m + 94p ja 5.5. 25m + 125p (AF, JHe, ML, TNu). Viimeinen sieltä 15.6. 1p (OK).

#### KULORASTAS *Turdus viscivorus*

Ensimmäiset 18.3. Kor Jurmo 2p (J. & M. Grahn), 22.3. Pai Paimionlahti 1 E (AS), 26.3. Dra Nordanä 1p (PL), 29.3. Par Attu 1p (KOP) ja 29.3. Par Granvik 1 N (AK; KK, JS). Keväisin kulorastaita nähdään Suomessa reilummin muuttavan vain Kristiinankaupungin Ljusgrundissa, Korsnäsin Södra Björkössä ja Pyhärannan Rihtniemessä, missä nyt huippu 4.4. 172m (HKI, VP, TS ym.). Kor Jurmossa vähälukuinen, parhaat päiväsummat 26.4. 15 ja 30.4. 20, ja viimeinen 2.6. 1p.

#### RUOKOKERTTUNEN *Acrocephalus schoenobaenus*

Kolme aikaisinta "skönäriä": 2.5. Tur Pallas 1Ä (SK), 2.5. Tur Friskalanlahti 1Ä (SK) ja 5.5. Tur Ruissalo, kansanpuisto 1Ä (SK, LR). Viimeinen 9.6. Kor Jurmo 1p.

R Y T I K E R T T U N E N  
*Acrocephalus scirpaceus*

Saapui viikkoa ruokokerttusta myöhemmin; 15.5. Tai Rantalantalahti 1Ä (HKI), 15.-16.5. Tur Rauvola 1Ä (SK, SSI, KV; KKe) ja 16.5. Par Petteby 1Ä (JN).

KULTARINTA *Hippolais icterina*

Ensimmäiset 17.5. Kor Jurmo 1p (KR), 19.5. Pii Hirsund 1Ä (MP) ja 20.5. Rai Kuloinen 1Ä (HP). Viimeinen 20.6. Kor Jurmo 1Ä.

HERNEKERTTU *Sylvia curruca*

Ensimmäiset 4.5. Kor Jurmo 4p (AF, JHe, ML, TNU), 5.5. Tur Ruissalo, kansanpuisto 1Ä (SK, LR), 7.5. Kor Utö 4 (HKI), 7.5. Pai Tuuvala 1Ä (JV) ja 7.5. Pii Toivonlinna 1p (MP). Kertymiä Dra Vänöstä 27.5. 40p (SK, RL, KV) sekä Kor Jurmosta 10.-11.5. 25p, 12.5. 30p, 14.5. 50p ja 20.5. 30p, josta myös viimeiset 28.6. 3p.

PENSASKERTTU *Sylvia communis*

Ensimmäiset 9.5. Tur Slalom 1Ä (SK), 11.5. Kor Utö n. 20p (MN), 12.5. Mie koeasema 3p (VVS) ja 12.5. Par 1p (KKe). Kertymiä Dra Vänöstä 27.5. 70p ja 28.-29.5. 80p (SK, RL, KV) sekä Kor Jurmosta 17.5. 25p, 5.6. 25p ja 6.6. 18p.

LEHTOKERTTU *Sylvia borin*

Ensimmäiset 17.5. Kor Jurmo 1Ä (KR), 18.5. Prn Teijo 1 (PTo), 21.5. Dra Morgonlandet 1p (ML) ja 21.5. Pai Paimionlahti 1Ä (MN). Päämuutto Kor Jurmon havaintojen perusteella kesäkuun puolella, parhaat päivät; 6.6. 130p, 7.6. 60p ja 10.6. 20p. Viimeinen 28.6. 1p.

MUSTAPÄÄKERTTU *Sylvia atricapilla*

Ensimmäiset 7.5. Kor Utö 1k

(HKI), 10.5. Kor Jurmo 1k p (HKI ym.), 11.5. Kor Utö 3p (MN), 11.5. Dra Söderlångvik 1Ä (PL) ja 13.5. Par Sydmo 1k Ä (ML). Parhaimmat kertymät Kor Jurmosta; 11.5. 15p, 12.5. 30p, 14.5. 25p ja 6.6. 40p, viimeiset 28.6. 8p, joista n. 7k.

SIRITTÄJÄ *Phylloscopus sibilatrix*

Ensimmäiset, 3.5. Kor Jurmo 1p (ML), 5.5. Tur Ruissalo, kansanpuisto 2Ä (SK, LR) ja 5.5. Kaa Kuusistonlahti 1Ä (EG). Kor Jurmon viimeinen 7.6. 1p (A. & J.Hakala, E. & P.Mustakallio).

TILTALTTI *Phylloscopus collybita*

Ensimmäiset 10.4. Pai Paimionlahti 1 (EG), 13.4. Uus Vekara 1 (RH), 13.4. Pyh Rihtniemi 1Ä (PA, JKo, TS, JSi ym.) ja 14.4. Kor Jurmo 1p (A.Kause, H.Korpelainen ym.). Enemmän havaintoja kuitenkin vasta 25.-27.4. Muuton huippu Kor Jurmossa toukokuun alussa noin 4.-6.5. ja meni osittain päällekkäin pajulintumuuton kanssa (ks. pajulintu). Viimeinen vielä 29.6. 1p.

PAJULINTU *Phylloscopus trochilus*

Ensimmäinen 13.4., kuten keväällä 1989, nyt Tur Ruissalo, Kuuva 1Ä (VV) oli todella aikainen, sillä Suomesta tunnetaan vain neljä varhaisempaa havaintoa, mm. edellisenä päivänä lajista tehtiin havainto myös Mäntyharjulla. Suomen ennätys on 11.4.1990 Kor Utöstä (A.Lipsanen) - Ukulissa aiemmin julkaisematon havainto. Seuraavat jo normaaliin saapumisaikaan huhtikuun lopulla; 28.4. Dra Vänä 4p (SK, RL, KV) ja 28.4. Kor Utö 1 (HKI). Kertymiä saaristossa; Dra Vänä 27.-28.5. n. 100p *Phylus* + sp (SK, RL, KV) sekä Kor Jurmosta (pajulintu + tiltalitti + uunilintulaji): 4.5.

25+15+200, 6.5. 100+50+150, 12.5. 100+5+50, 22.5. 150+0+50 ja 28.5. 65+0+100.

HIPPIÄINEN *Regulus regulus*  
Kertymät saaristosta: Dra Vänä 29.-30.3. 50p (SK, RL, TN) ja 1.4. 150p (SK, RL, MS) sekä Kor Jurmosta 30.3. 200p ja 31.3. 100p (SLa, MY ym.). Viimeinen 29.5. Kor Jurmo 1n p (OK, PTo).

HARMAASIEPPO *Muscicapa striata*

Ensimmäiset 5.5. Kor Jurmo 2p (AF, JHe, ML, TNU), 12.5. Tur Nunnavuori 1p (VV) ja 14.5. Kor Storland 1p (KR). Kertymiä ulkosaaristosta: Dra Vänä 27.5. 40p, 28.5. 50p ja 29.5. 60p (SK, RL, KV) sekä Kor Jurmo 6.6. 70p ja 7.6. 40p. Viimeinen siellä 22.6. 1p.

KIRJOSIEPPO *Ficedula hypoleuca*

Ennätysvarhainen lintu lauloi 13.4. Tur Ruissalon Kuvassa (VV), missä samanaikaisesti lauleskeli varhainen pajulintu! Havainto on Suomen 3. varhaisin kautta aikain. Seuraavat osasivat tulla keskiarvojen mukaisesti 27.4. Kor Utö 1k (HKI), 30.4. Par Attu 1p (KOP) ja 30.4. Kor Jurmo 1p (ALi, JHe ym.). Parhaat kertymät Kor Jurmosta: 21.5. 50p, 22.5. 40p, 31.5. 70p ja 2.6. 35p, viimeinen 21.6. 1p.

HÖMÖTIAINEN *Parus montatus*

Vain yksi selvä muuttohavainto; 23.-25.3. Kor Jurmo 1p (A.Lehtinen ym.).

KUUSITIAINEN *Parus ater*  
Kaksi muuttohavaintoa: 4.4. Pyh Rihtniemi 5 (HKI, VP, TS ym.) ja 10.4. Kor Jurmo 1p (SN, KR).

SINITIAINEN *Parus caeruleus*  
Kor Jurmosta havaintoja 11



**Pyhamaan Nihtiössä muutti 28.3. yhteensä 1169 varista (*Corvus corone cornix*)**

**Kuva: Seppo Sällylä**

Talvehti Turrautatieaseman ympäristössä, tämän ulkopuolelta ensimmäisiä: 11.3. Kem kirkonkylä 1 (KK, MM), 13.3. Rai keskusta 1 (RH), 13.3. Tur Kärsämäki 1m (KG) ja 16.3. Par keskusta 1p (KOP). Kor Jurmossa eniten 22.3. 100m + 70p (A.Lehtinen ym.), mantereella kaikki kertymät alle 20 yksilön. Viimeiset 21.5. Dra Vänä 2p (KK; KR) sekä Kor Jurmossa 2.6. 1p ja 6.6. 1p.

**VARIS *Corvus corone cornix***

Parhaat muutot: 17.3. Kus Laupunen 143m (AS), 28.3. Pyh Nihtiö hienosti 1169m (HV) ja 29.3. Kus Laupunen 183m (AS). Kor Jurmon huiput 29.3. 100m + 200p ja 30.3. 150p (SLa, WV, MY ym.). Viimeiset 28.4. Kus Pleikilä 11m (AS).

**KORPPI *Corvus corax***

Yksi muuttohavainto: 29.3. Dra Vänä 5(2a)m (SK, RL, MS).

**KOTTARAINEN *Sturnus vulgaris***

Ensimmäiset normaaliaikaan; 10.3. Kor Nötö 1p (VVS), 16.3. Kor Jurmo 3p (KL ym.), 17.3. Pai Paimionlahti 4m (MY) ja 18.3. Kaa Veitenmäki 6p (KR). Parhaimmat määrät jo totutun pieniä, 22.3. Dra Björboda 100p (PL), 23.3. Par Lemlax 120p (VVS), 31.3. Kus Grönvik a80p (JS, AS) ja 2.4. Nau kirkonkylä 180m (KKe).

**PEIPPO *Fringilla coelebs***

Ensimmäiset muuttajat 16.3. Kor Jurmo 1p (EK, KL ym.), 22.3. Dra Taalintehdas 2p (AS), 23.3. Kaa Littoinen 10 NE (KR), 23.3. Par Lemlax n. 40p (VVS) ja 23.3.

päivältä, kaikki: 31.3. 10p, 1.4. 5p, 4.4. 10p, 6.4. 1p, 10.-11.4. 3p, 14.4. 1p, 18.4. 2p, 3.5. 3p ja 9.-10.5. 2p.

**TALITIAINEN *Parus major***

Kor Jurmossa talvehti noin 40 yksilöä, muuttoon viittasivat havainnot 23.3. 8m + 40p (A. Lehtinen ym.) ja 25.3. 60p (PTo ym.).

**PUUKIIPJÄ *Certhia familiaris***

Muuttoon viittaavia havaintoja vain Kor Jurmosta, kaikki: 23.-24.3. 1p, 29.3. 4p, 30.3. 2p, 31.3. 6p, 10.4. 1p ja 26.4. 1p.

**PIKKULEPINKÄINEN *Lanius collurio***

Ensimmäiset 4.5. Kor Jurmo 1k p (AF, JHe, ML, TNu), 11.5. Mie Mynäjoensuu 1k (EG) ja 16.5. Kor Utö 1k (KR). Kor Jurmossa suurimmat määrät vasta kesäkuun puolella: 28.5. 18p, 6.6. 45p ja 7.6. 20p (A. & J.Hakala, P. Mustakallio). Viimeiset muuttajat siellä 22.6. 7p, paikalle jäi kesäksi 1-2 yksilöä.

**ISOLEPINKÄINEN *Lanius excubitor***

Lajista tehtiin havaintoja ajalla 2.3.-5.5. samat ja selvät talvehtijat poislukien 22 yksilöstä jakautuen varsin tasaisesti koko jaksolle. Silmiinpistävintä lajilla oli monet myöhäiset havainnot: 28.4. Kus Laupunen 1p (KK, AS), 29.4. Sau Tapila 1p (PTo), 1.5. Pai Paimionlahti 1m (KKe), 3.5. Pai Fuila 1p (JN), 4.5. Kor Jurmo 1p (AF, JHe, ML, TNu) ja 5.5. Kem Sjöfax 1 (MN).

**NÄRHI *Garrulus glandarius***  
Yhtään vaellukseen viittaavaa havaintoa ei ilmoitettu.

**NAAKKA *Corvus monedula***  
Ainoat maininnan arvoiset; 16.3. Uus Pitkäluoto n. 50m (JN), 23.3. Kor Jurmo 10m + 30p (A.Lehtinen ym.) ja 29.3. Kus Laupunen 43m (AS). Viimeiset Kor Jurmosta 22.5. 13m + 3p ja 31.5. 1p.

**MUSTAVARIS *Corvus frugilegus***

Tur Kärsämäki 1k p (KG). Parhaimpia summia: 1.4. Dra Vänä 100 (SK, RL, MS), 1.4. Tur Friskala n. 300p (KG), 6.4. Kus Pleikilä 265m (AS), 2.4. Nau kirkonkylä n. 500k p (KKe), 12.4. Par Nulto 900p (ML) ja muuton loppupuolelta 5.5. Tai Kolkanaukko 100m (VV). Jurmon parhaat, ks. peippolaji.

**JÄRRIFEIPPO** *Fringilla montifringilla*

Ensimmäiset 27.3. Tur Kärsämäki 1n p (KG), 29.3. Tur Nunnavuori 1m (VV) ja 30.3. Dra Vänä, kylä 1k p (SK, RL, TN). Ainoa Jurmon ulkopuolinen päämuuttoon viittaava havainto, 25.4. Par Nulto 800p (ML). Useita havain-toja vielä kesäkuussa, niistä kesä-katsauksessa (Kunttu ym. 1994). Jurmon parhaat, ks. peippolaji.

Peippolaji *Fringilla species*

Kor Jurmossa molempien peip-polajiemme muutto huipentui huhti-toukokuun vaihteessa, par-haat päivät (peippo + järripeippo + peippolaji + PL): **29.4.** 100+160+22+110, **30.4.**

300+230+350+400, **3.5.**  
150+30+30+40 **4.5.**  
105+400+55+270 sekä **5.5.**  
101+340+10+ 176.

**TIKLI** *Carduelis carduelis*  
Talvi- ja kesähavaintojen väliin jääneistä havainnoista suurimmat kertymät: 6.4. Sal Halikonlahti 10p (PLa, RLa, WV) ja 11.4. Par keskusta 23(4a)p (KOP). Kor Jurmon ainut havainto 26.4. 2p.

**VIHERVARPUNEN** *Carduelis spinus*

Varhaisimmat 23.3. Kus Lau-punen 2k p (JS, AS) ja 1.4. Dra Vänä 2 (SK, RL, MS). Kor Jur-mossa vähälukuinen, paras päivä-summa 18.4. 10 + 50p (RN, MN ym.) ja viimeinen havainto 22.6. 2p.

**HEMPO** *Carduelis cannabina*

Ensimmäiset 19.3. Tur Masa-Yards 1p (VV), 23.3. Kor Jurmo 4p (A.Lehtinen ym.), 26.3. Kaa Littoinen 2 (KR), 26.3. Par Sydmo 2m + 2p (ML) ja 27.3. Sal Halikonlahti 5m (JRi). Päämuut-tohavainnot: 1.4. Tur Friskala 25p

(KG), 13.4. Tur Slalom 75(3a)m (SK, RL, MS) ja 1.5. Tur Friskala 30p (KKe). Viimeiset 1.6. Kor Jurmo 2p. Mainittakoot, että Sla-lomilla nähty muutto on Suomen suurimpia keväältä.

**URPIAINEN** *Carduelis flammea*

Muuttoja tai kertymiä ei ilmoi-tettu. Viimeiset vasta toukokuussa, 18.5. Par Petteby 2 (JN), 19.5. Kaa Kuusistonlahti läN (EG), 21.-23.5. Dra Vänä 1p (KR; MY), 27.5. Kor Utö 2p (HKI) ja 2.6. Kor Jurmo 3p (EK, HKo, VVS, S.Kallio).

**PIKKUKÄPYLINTU** *Loxia curvirostra*

Kor Jurmon suurimmat ker-tymät: 29.4. 11p, 17.5. 30p, 19.5. 15p ja 26.5. 12p.

**ISOKÄPYLINTU** *Loxia pytyopsittacus*

Kor Jurmossa havaintoja seit-semältä päiväältä: 1.4. 4p, 17.4. 2p, 27.5. 1p, 8.6. 15p, 9.6. 5p, 10.6. 3p ja 19.6. 3p.

Urpiaisen (*Carduelis flammea*) kevätmuutosta ei ilmoitettu kuin viimeiset havainnot. Kuva: Matti Valta.



Käpylintulaji *Loxia species*  
Parhaimmat Kor Jurmosta: 16.4.  
40p ja 14.5. 40p. Muualta käpy-  
lintusummat vähäisiä.

**PUNAVARPUNEN**  
*Carpodacus erythropus*

Ensimmäisiä 17.5. Kor Jurmo  
2k (KR), 20.5. Pii Toivonlinna 1p  
(MP) ja 21.5. Dra Morgonlandet  
1m (ML). Kertymät Dra Vänöstä  
27.5. 25p ja 28.5. 35p (SK, RL,  
KV). Jurmossa vähälukuinen.

**PUNATULKKU** *Pyrrhula*  
*pyrrhula*

Kor Jurmossa paras päivä 30.4.  
20p ja viimeinen 20.6. 1p.

**LAPINSIRKKU** *Calcarius*  
*lapponica*

Kor Jurmosta kaksi varhaista  
havaintoa: 20.3. 1p (J. & M. Grahn)  
ja 23.3. 3p (A. Lehtinen ym.),  
muuten normaaliaikainen saapu-  
minen: 5.4. Pyh Rihtniemi 1m  
(KHa, VP, TS ym.), 6.4. Uus  
Kankarovuori 1 N (RH), 8.4. Tur  
Åvik 1m (VV) ja 12.4. Kor Jurmo  
3m (KR). Päämuutto toukokuun  
alussa, 4.5. Uus Vekara yht. 32  
(RH) ja 5.5. Mie Laajoen suisto  
36p (KK). Viimeiset 7.5. Kor Jur-  
mo 1n p ja 16.5. Dra Morgonlandet  
1m (ML).

**PULMUNEN** *Plectrophenax*  
*nivalis*

Ensimmäiset valkoiset sanan-  
saattajat: 21.2. Pii Toivonlinna ä  
parvi m sumussa (MP), 27.2. Kor  
Jurmo 8p (EK, SK, TN) (talvella 2  
yks.) ja 8.3. Pyh Rihtniemi 1k N  
(JKo, MTS, TS, JSi ym.).  
Suurimmat summat: 17.3. Pai  
Paimionlahti 108m (MY), 25.3.  
Dra Vänö 70p (PL), 26.3. Par  
Sydmo 40m (ML), 27.3. Pyh  
Rihtniemi 206m (KHa, VP, MV  
ym.) ja 2.4. Tur Åvik 42m (KG).  
Viimeiset 7.4. Mie Mynälahti 1m  
(VVS), 7.4. Uus Liesluoto 1p  
(MN), 7.4. Pyh Rihtniemi 1 (PA,

JN, VP, TS ym.) ja 13.4. Kor Jurmo  
1p (KL ym.).

**KELTASIRKKU** *Emberiza*  
*citrinella*

Yksi viite muuton alusta, 23.3.  
Kem Strömman 1m (VV), suurim-  
mat muutot 5.4. Pyh Rihtniemi  
56m ja 6.4. 68m (KHa, VP, TS  
ym.) sekä 6.4. Kus Pleikilä 114m  
(AS). Kor Jurmon paras kertymä  
1.4. 40p ja viimeinen 6.6. 1p.

**PELTOSIRKKU** *Emberiza*  
*hortulana*

Ensimmäiset 27.4. Kor Utö 1Ä  
(HKI) ja 7.5. Vah Silvola 1Ä (SK).  
Kor Jurmossa ensimmäiset vasta

11.5. 2m + 3p, paras määrä 27.5.  
7p ja viimeiset 7.6. 3Ä.

**PAJUSIRKKU** *Emberiza*  
*schoeniclus*

Mie Mynälahdelta 16.3.  
ilmoitetut 21p (VVS) lienevät  
olleet vielä paikalla talvehtineita.  
Ensimmäiset muuttaviksi tulkitut,  
17.3. Sal Halikonlahti 1p (JRi),  
23.3. Kem Strömman 1m (VV),  
23.3. Kor Jurmo 12p (A. Lehtinen  
ym.), 24.3. Pai Paimionlahti 4  
(MY) ja 27.3. Pyh Rihtniemi 1m  
(HV). Parhaimmat kertymät 10.4.  
Sal Halikonlahti 20p (JRi), 1.4.  
Dra Vänö 15 (SK, RL, MS) ja 4.5.  
Kor Jurmo 20m + 15p, josta myös  
vimeinen 1.6. 1p.

**Punatulkusta-  
kin (Pyrrhula  
pyrrhula) tuli  
pari Jurmoha-  
vaintoa.**

**Kuva: Seppo  
Sällylä**



## II ARKTISET MUUTTAJAT VARSINAIS- SUOMESSA KEVÄÄLLÄ 1991

### KUIKKALINNUT

Kuikkalintujen osalta kevättä voitaneen luonnehtia hyväksi, sillä havaintoja ilmoitettiin 17 300 kuikkalinnusta. Näistä 246 (1,4 %) määritettiin kaakkureiksi ja 1967 (11,3 %) kuikiksi. Kuikkalintujen muutto kulminoitui kolmeen selvään päämuuttopäivään. Ensimmäinen huippu nähtiin Varsinais-Suomesta ilmeisesti vain yhdestä havaintopaikasta; 20.5. Dra Vänöstä laskettiin 912 kuikkalintua (KK). Varsinainen päämuutto tapahtui normaaliin aikaan toukokuun lopulla. Näistä ensimmäisenä päivänä 25.5. nähtiin koko alueella 7306 kuikkalintua, joista parhaimmat summat olivat: Dra Vänä 1565m (SK, SSi, KV), Kor Utö 476m (HKI), Kus Laupunen 253m (AS), Pyh Rihtniemi 868m (PA, JKo, TLi, JSi) ja huippuna Uus Vekara 4100m (RH). Seuraavana päivänä 26.5. muutto oli samantasoista, koko alueelta laskettiin 8701 kuikkalintua, parhaiten Dra Norgonlandet 1297m (ML), Dra Vänä 2702m (SK, RL, KR, KV), Kor Utö 435m (HKI), Kor Jurmo 712m (PTo, S.Kallio), Kus Laupunen 545m (MH, AS) ja huippuna edellispäivän tapaan Uus Vekara 3010m (RH). Vielä 27.5. Dra Vänöstä laskettiin 749 ja Kor Utöstä 314 kuikkalintua. Kesäkuun alussa kuikkalintuja nähtiin yksistään Rihtniemestä, 1.-3.6. välisenä aikana paikan ohitti 1630 kuikkalintua, eniten 3.6. 816m (MTS, TS ym.). Myös Suomenlahdella 25.-26.5. olivat vilkkaita *Gavia*-päiviä (Muukkonen 1992).

**KAARKURI** *Gavia stellata*  
Ensimmäiset määritetyt kaaku-

rit nähtiin Pyh Rihtniemessä 29.3. ja 30.3. (VMu, TS, JSi ym.), missä ennen 15.4. laji tavattiin kahdeksana päivänä. Rihtniemen ulkopuolelta varhaisin oli 13.4. Kus Pleikilässä muuttanut lintu (MH, AS). Kevään kaakkureista 164 yksilöä (66 %) nähtiin Rihtniemessä. Havainnot jakautuivat kahteen huippuun; toukokuun ensimmäiselle viikolle ja toukokuun lopulle, parhaimpana muuttona 25.5. 33 yksilöä. Vielä kesäkuussa Rihtniemen ohitti 60 kaakkuria, viimeisten neljän yksilön matkatessa 15.6. (TS, JSi).

### KUIKKA *Gavia arctica*

Ensimmäiset kuikat ilmaantuivat vesiin samoihin aikoihin kaakkureiden kanssa: 30.3. Dra Vänä 1 tp W (SK, RL, TN), 30.3. Kus Pleikilä 2p (AS), 13.4. Kus Pleikilä 1m (MH, AS) ja 14.4. Pai Paimionlahti 1m (MY). Parhaimmat kuikkamuutot olivat 26.5. Dra Morgonlandet 193m (ML) ja 26.5. Kor Utö 131m (HKI) sekä Pyh Rihtniemessä 25.5. 241m, 1.6. 273m ja 3.6. 352m. Viimeiset myös Rihtniemestä: 15.6. 3m (MTS, TS, JSi).

### ARKTISET HANHET

Suomenlahden kautta tyyppillisesti muuttavat valkopoiski- ja sepelhanhi, eivät keväällä 1991 näyttäneet Varsinais-Suomen alueella mitenkään runsaina. Valkoposkiahania nähtiin kaikkiaan 700 ja sepelanhania 310 yksilöä, lisäksi *Brantoina* ja toukokuisina *Anser/Brantoina* ilmoitettiin 4261 yksilöä.

### VALKOPOSKIHANHI *Branta leucopsis*

Ensimmäiset "kotimaiset" valkopoiskihanhet ilmestyivät pesimäpaikkojensa läheisyyteen tyyppillisesti jo huhtikuun alkupuolella; Tur Ruissalon pari nähtiin

ensimmäisen kerran 27.3. (KKe) ja Kor Jurmon valkopoisket asuttivat 9.4. lähtien. Jurmossa viihtyi koko kevään 67 valkopoiskia, paitsi 10.4. ja 23.5. 10 yksilöä. Arktikalajalta erottui kaksi havaintoa; 10.5. Tur Rauvolassa kierteli 75 yksilön parvi (SK) ja 20.5. Dra Vänön ohitti kolmessa parvessa 500 hanhea (KK). Suomenlahdella massapäivänä 22.5. Muukkonen (1992) arvioi alueen muuttajien kokonaismääräksi 60 000 yksilöä.

### SEPELHANHI *Branta bernicla*

Kevään sepelhanhet olivat: 27.5. Dra Vänä 110(2a) (SK, RL, KV), 20.5. Mie Mynälähti 16 E (PP), 6.6. Pai Paimionlahti 7 N/S (MY), lisäksi Jurmossa 20.5. 2p, 26.5. 100m ja 29.5. 75m. Myös Dra Vänössä 20.5. nähdyt 2940 määrittämätöntä hanhea (KK) lienevät olleet sepelanhia, jolloin Suomenlahden pohjoisrantaan matkasi arvion mukaan 60 000 yksilöä (Muukkonen 1992).

### ARKTISET SUKELTAJASORSAT

Arktisten sukeltajasorsien osalta kevät ei ollut parhaimpia, mutta yhteismäärää 64 100 ei voi pitää kovin huononakaan.

### LAPASOTKA *Aythya marila*

Lapasotkaa ei Varsinais-Suomessa periaatteessa voi laskea arktikalajeihin, kuten Suomenlahdella, koska valtaosa täällä nähdystä linnuista muuttanee Pohjanlahden alueelle. Kaikesta huolimatta lapasotkia laskettiin 365 yksilöä. Näistä valtaosa nähtiin tyyppillisesti paikallisena Mie Mietoistenlahdella ajalla 13.4.17.5., parhaiten 7.5. 36p (KR, MY) ja muutaman hiljaisemman päivän jälkeen 11.5. kevään huippu 60p (EG). Eniten muuttajia laskettiin Pyh Rihtniemestä, missä ajalla 5.4.25.5. nähtiin 100 yksilöä ilmaa



suurempaa huippua (MTS, TS, JSi, VP ym.).

#### ALLI *Clangula hyemalis*

Allista kertyi havaintoja liki 53 000 yksilöstä. Kevään allihavainnot jakautuivat kahteen jaksoon; maalishuhtikuun taitteeseen ja toukokuun puoliväliin. Läpi talven sulana pysyneen meren vuoksi ei ensimmäisiä muuttajia talvehtivista voitu erottaa. Selvä liikehdintä alkoi kuitenkin maaliskuun lopulta lähtien, esimerkiksi 27.3. Nau NötäPernäs 250m/p (PTO), 28.3. Dra Vänö 200p (SK, TN, RL) ja 9.4. Par Attu 515p (ML). Ennen arktikaa, toukokuun alussa, alleja tavattiin tuhannenkin linnun parvissa, kuten 4.5. Dra Ölmos 2000p (MN), 8.5. Kor Utö 2000p (HKI) ja Uus Pyhämaan Pullokari 1000p (KK). Muutto purkautui etupäässä 17.5., parhaiten Dra Morgonlandet 27 635 allia + 3380 määrittämättömiä sorsaa (ML). Lisäksi 8.9.5. Kor Utössä 5555m (HKI) ja 14.5. 1200m (KR, MY) sekä 19.5.: Kus Laupunen 1740m (AS), Kus Pleikilä 92m + 1000p (AS), Nau Borstö 1100m (MY) ja Nau Sommarö 1065m (KR).

#### MUSTALINTU *Melanitta nigra*

*Melanittojen* osalta kevät oli heikko; mustalintuja laskettiin 3338, pilkkasiipiä 2962 ja lajilleen määrittämättömiä *Melanittoja* vajaa 100 yksilöä. Ensimmäiset mustalinnut olivat 28.3. Pyh Rihtniemi 2 (S.Laaksonen, VP, MV), 5.8.4. Par Mustfinne 1k1n p (ML; MD), 11.4. Kor Jurmo a40p ja 14.4. Par Lemlax n. 21p (SK, RL). Parhaimmat mustalintusummat oli 19.5. Dra Morgonlandet 162m ja 24.5. 205m (ML), 9.5. Kor Utö 509m (HKI), 19.5. Nau Bostö 210m (MY) ja 19.5. Nau Sommarö 210m (KR). Mustalintujen kokonaissummasta 40 % laskettiin Rihtniemestä ajalla 28.3.-2.6.

PILKKASIIPPI *Melanitta fusca*  
Ensimmäiset "luukut" 27.3. Pyh Rihtniemi 3 (KHa, VP, TKi, MV), 30.3. Kus Pleikilä 1m (JS, AS), 30.3. Kor Jurmo 3p (SLa, MY). Rihtniemestä ilmoitettu naaras ajalta 27.2.-6.3. (KHa ym.) lienee ollut talvehtija. Parhaimmat pilkkasiipimuutot olivat 10.5. Pyh Rihtniemi 220m (MY) ja 12.5. Kus Pleikilä 112m + 50p (AS). Rihtniemestä laskettiin ajalla 27.3.-3.6. 2104 pilkkasiipeä, eli 71 % koko alueen kokonaissummasta.

#### ARKTISET KAHLAAJAT

Arktisia kahlajia laskettiin liki 15 400 yksilöä, näistä määritetyiksi saatiin 1344 meriharakkaa, 1270 tundrakurmitsaa, 2 isosirriä, 1589 suosirriä, 3731 punakuiria ja 378 pikkukuovia. Lisäksi määrittämättömiä kahlajia (IK, KK, PK, K) ilmoitettiin 7029 yksilöstä. Isosirriä lukuunottamatta kaikkia muita lajeja nähtiin jotakuinkin keskinkertaisesti.

#### MERIHARAKKA *Haematopus ostralegus*

Ensimmäiset "kotimaiset" meriharakat nähtiin maaliskuun lopusta lähtien; 23.3. Kor Jurmo 2m + 1p (A.Lehtinen ym.), 30.3. Hou Hypeis 1 SW (KR), 30.3. Kus Pleikilä 1p (JS, AS), 1.4. Dra Vänö 2+2p (SK, RL, MS) ja 1.4. Pyh Rihtniemi 1 (HKO, VP, TS, HV ym.). Runsaammin havaintoja tehtiin 6.7.4. lähtien. Varsinaiselta arktisten meriharakoiden muuttoajalta parhaimmat summat olivat: 3.5. Mie Mynälahti 90p (KK; PP; VVS) ja 9.5. Kor Utö 109m (HKI) sekä Rihtniemestä, jossa ajalla 1.4.-1.6. 647 yks., 3.5. 108m (MTS, TS, VP) ja 8.5. 133m (TLi, TS, JSi). Viimeiset siellä 1.6. 23m (MTS, TS, JSi ym.), lisäksi 31.5. Mie Aarlahti 17m + 1p (JKi).

#### TUNDRAKURMITSA *Pluvialis squatarola*

Ensimmäinen "tukut" muuttivat 18.5. Uus Vekarassa (RH) ja 22.5. Dra Vänössä (KR). Pääosa havainnoista tehtiin kolmena päivänä; 25.5. Kor Utö 142m (HKI), 27.5. Dra Morgonlandet 120m (ML) ja Dra Vänö 390(2a)m (SK, RL, KV) sekä 28.5. Dra Morgonlandet 90m + 240m isoa kahlajaa (ML). Viimeiset 6.6. Pai Paimionlahti 1 (KKe, H.Jännes), 7.6. Kor Jurmo 40 NE (A. & J.Hakala, P. Mustakallio), 8.6. Pyh Rihtniemi 1, mikä oli samalla kevään ainoa paikalta (PA, JKo, TLI, JSi) ja 15.6. Kor Jurmo 1p (OK).

#### ISOSIRRI *Calidris canutus*

Isosirristä tehtiin vain kaksi havaintoa; 26.5. Kor Utö 1 kiert. (HKI) ja 6.6. Pai Paimionlahti yksi lintu kuuden tundrakurmitsan seurassa (KKe, H.Jännes). Tringan alueeltakin ilmoitettiin vain 11 havaintoa. Muutto painottui tänä keväänä Suomenlahden itäosaan, ja kokonaissummaksi saatiin 7900 määritettyä (Muukkonen 1992).

#### SUOSIRRI *Calidris alpina*

Suosirrihavainnot keskittyivät lähes yksistään Kor Jurmoon. Ensimmäinen talvipukuinen lintu nähtiin eteläriutalla jo 30.3. (SLa, MY) - liekö sama mikä nähtiin paikalla vuodenvaihteessa. Seuraavia 6.4. (3p), jonka jälkeen lajista tehtiin havaintoja päivittäin. Suurimmat määrät nähtiin totutusti *alpina*-alalajin päämuuttoaikaan toukokesäkuun vaihteessa, parhaiten 22.5. 57p, 27.5. 67m + 5p, 31.5. 210m + 290p, 1.6. 150p ja 2.6. 110p. Jurmon ulkopuolelta havaintoja kolmelta taholta: 24.5. Sal Halikonlahti 1p (JRi), 28.5. Dra Morgonlandet 600m + 2966 pientä kahlajaa, 29.5. 475m kahlajaa ja 30.5. 80m (ML) sekä Pyh Rihtniemestä 28.5. 22, 1.6. 20 ja 3.6. 19 yksilöä. Suomenlahdella

oli erinomainen suosirrikevät. Muukkonen (1992) arvioi kokonaissummaksi 82 400 PK:ta, joista lajilleen määritettyjä 44 100.

**PUNAKUIRI** *Limosa lapponica*

Suomenlahden veroista muuttoa; Jurmossa ja Utössä yhteismäärät olivat suurempia kuin monessa seurantapaikassa Suomenlahdella. Koko Suomenlahdelta minimiyhteismäärä oli 7185 yksilöä (Muukkonen 1992), joka on vain vajaa puolet enemmän kuin Varsinais-Suomen yhteismäärä 3888 yksilöä.

Huhtikuun ainoa havainto oli 26.4. Pyh Rihtniemellä muutaneet 3 lintua (JKi). Seuraavat 1.5. Mie Mietoistenlahti 1p (MT) ja 3.5. 17p (PP) sekä 5.5. Tur Friskalanlahti 1p (SK, SSi, KV). Päämuutto tapahtui 9.10.5., parhaimmat määrät nähtiin Kor JurmoUtö akselilla: 9.5. Kor Utö 659m + 930m isoa kahlaajaa (HKI), Kor Jurmo 760m ja 10.5. Kor Utö 555m (HKI), Kor UtöJurmo 210m + 240m isoa kahlaajaa (HKI), Kor Jurmo 453m + 3p ja Pyh Rihtniemi 92m (MTS, TS, KR, MY). Muita muuttohavaintoja olivat 13.5. Kor Jurmo 213m + 50p, 13.5. Sal Halikonlahti 271m (JRi), 18.5. Mie Mietoistenlahti 110 NE (PP), 19.5. Kor Jurmo 60m + 10p ja 19.5. Sal Halikonlahti 80m (JRi).

**PIKKUKUOVI** *Numenius phaeopus*

Huhtikuulta kolme havaintoa: 22.4. Pyh Rihtniemi 1m (KHa, KK), 27.4. Rai Raisionlahti 2p (KKe) ja 30.4. Dra Ölmos 2m (AK, KK). Päämuutto tapahtui Suomenlahden tapaan 7.9.5., parhaimmat määrät Kor Utöstä: 15m, 168m ja 48m + 65m *Numenius* sp (HKI), lisäksi 9.5. Kus Pohjo-lanniemi 12m + 15m *Numenius*/

*Limosa* + 14m kahlaajaa (KK). Kevään viimeiset 17.5. Kor Jurmo 2p ja 26.5. Ylä Vaskijärven 1p (P.Mustakallio).

**KIHUT**

**MERIKIHU** *Stercorarius parasiticus*

Ensimmäiset kaksi havaintoa oli valtakunnallisestikin hyvin varhaisia; 4.4. Pyh Rihtniemi 1 (HKI, VP, TS, MV ym.) ja 6.4. Uus Letto 1 N (RH). Seuraavat normaallimmin 14.4. Par Lemlax, Buskudd 1m (SK, RL) ja 16.4. Kor Jurmo 1 W (A.Kause, H.Korpelainen). Havainnot jakautuivat kahteen jaksoon huhtikuun loppuun ja toukokuun loppupuolelle. Suurimmat määrät olivat 4.5. Uus Vekara 11(3a)m (RH), 18.5. Uus Vekara 11p/m (RH) ja 25.26.5. Kor Utö 9m + 3p (4 vaaleata ja 8 tummaa) (HKI). Kevään yhteismäärä oli 98 merikihua, värimuotoja ilmoitettiin 23 yksilöstä, joista 11 oli vaaleita. Lisäksi ilmoitettiin 3 lajilleen määrittämätöntä kihua.

**III HARVALUKUISET LAJIT VARSINAIS-SUOMESSA KEVÄÄLLÄ 1991**

Tämän otsikon alla on julkaistu sellaista lajien havainnot, joista tuoreiden ilmoitusohjeiden mukaisesti kerätään kaikki havainnot sekä merilintuhavainnot sisämaasta (ks. Kunttu 1994). Lajeista, jotka on käsitelty kesäkatsauksessa (Kunttu ym. 1994), on tässä yhteydessä mainittu vain varhaisimmat muuttajat. Lisäksi kevään 1991 RK:n ja ARK:n alaiset lajit on julkaistu omassa katsauksessaan (Komi 1993) ja osin myös (Komi & Normaja 1994). Valkoposkihanhen, -sepelhanhen, lapasotkan ja isosirrin havainnot on julkaistu

selvyyden vuoksi arktikaotsikon alla, vaikka ne periaatteessa kuuluisivat tähän.

**KAULUSHAIKARA** *Botaurus stellaris*

Ensimmäiset 22.4. Hal Vartsala 1Ä (SK, JM, WV) ja 25.4. Tai Kolkanaukko 1Ä (KK). Muut havainnot on julkaistu kesäkatsauksessa (Kunttu ym. 1994).

**HARMAAHAIKARA** *Ardea cinerea*

Samat poislukien harmaahai-karasta tehtiin havaintoja 40 yksilöstä, ensimmäiset 28.3. Pyh Rihtniemen Piispankallio 1m (HV), 29.3. Kus Laupunen 1 S (AS), 1.4. Kaa Kuusisto 1 (EG) ja 1.4. Pai Paimionlahti 1 (vihko). Paikka-kohtaisesti eniten: Kor Jurmossa nähtiin 6 yksilöä ajalla 11.4.14.5. ja Mie Mietoistenlahdella 7 yksilöä ajalla 28.4.18.5.

**KATTOHAIKARA** *Ciconia ciconia*

Vain yksi havainto, 6.5. Pai Paimionlahti 1 lennossa (SK, RL, Psa).

**PIKKUJOUTSEN** *Cygnus columbianus*

Lajista tehtiin neljä havaintoa: 1.4. Rai Raisionlahden pelot 1p kanadanhanhen seurassa (ET), 8.4. Pyh Rihtniemi 1 N (KHa, JSi ym.), 22.4. Suo Aneriojärvi 2ad p (SK, JM, WV) ja ajalla 23.4.3.5. Mie Mietoistenlahti ilmeisesti sama vanha lintu (monet).

**TUNDRAHANHI** *Anser albifrons*

Tundranhesta kertyi mukavasti 19 havaintoa 301 yksilöstä. Ensimmäiset havainnot olivat melko aikaisia; 4.4. Pyh Rihtniemi 1 (2kv)N (HKI, VP, TS, MV ym.), 6.4. Mie Mietoistenlahti 7p (JSi, K.Muurinen), 8.4. Pyh Rihtniemi

1 N (KHa, JSi ym.) ja 13.4. Uus Vekara 1 N (RH). Suurimmat parvet olivat 3.5. Sal Halikonlahti 110p (JRi) ja 10.5. Kor Jurmo 116 NE (HKI). Viimeiset olivat 20.5. Sal Halikonlahti 1p (JRi), 20.5. Pai Paimionlahti 1p (JKi, J.Tamminen) ja 21.5. Mie Mynälahti 1p/WSW 3:n kyhmyjoutsen mukana (PP).

KANADANHANHI *Branta canadensis*

Sisämaahavaintoja: maaliskuu Lai Katinhäntä-Palojoki 8p (HH, P.Raitio), 27.3. Suo Anerionjärvi n. 10p (EG) ja 11.5. 3p (JE). Lisäksi Kii-Suo Omenajärvellä enimmillään 19.5. 9p (JE) - laji pesi myös paikalla (Kunttu ym. 1994).

RISTISORSA *Tadorna tadorna*

Ensimmäiset eri havaintopaikoilta: 17.3. Pyh Rihtniemi 1 N (TS, VP), 18.3. Kor Jurmo (J. & M.Grahn), 24.3. Kaa Kuusisto, Krosby 2 (JNo) ja 28.3. Dra Vänö, Hemörn (SK, RL, MS). Kor Jurmossa laji oli päivittäinen, enimmillään 6.4. 20p (MA) ja 14.5. 16p (SN, KR, MY). Pyh Rihtniemessä nähtiin ajalla 17.3.-1.6. 33m + 29p ilman suurempia huippuja. Muut havaintopaikat: Kor Utö ajalla 7.4.-11.5. seitsemänä päivänä 1-7p (HKI); Mie Mietoisten-/Mynälahti 14.4. 1 kiert. (TE, PM) ja 25.4.-1.5. 1-3p (monet); Pai Paimionlahti 13.-14.4. 1p/S (monet) ja 20.5. 2 (J.Kivelä, MT); Pii Piikkiönlahti 8.5. 1p (PTo); Tai Rantalanlahti 5.5. 2p (VV); Dra Vänö ajalla 28.3.-29.5. 1-5 yks./päivä (SK ym.); Nau Nötö 25.4. 2p (ALi, VVS); Nau Trunsö 18.5. 2p (KR, MY); Uus Letto 6.4. 1p ja 21.4. 2p (RH); Uus Liesluoto 7.4. 3p (MN) ja 11.5. 1p (EG) sekä Uus Vekara 13.4. 2, 26.4. 4p, 18.5. 2 ja 25.5. 4 (RH ym.).

HARMAASORSA *Anas strepera*

Runsaasti havaintoja. Kevään yhteismääräksi tulkituin mahdolliset samat poislukien 48 eri yksilöä (27k 21n). Ensimmäiset olivat 11.4. Kor Jurmo 1k p (SN, KR), 11.4. Sal Halikonlahti 1k1np (JRi) ja 14.4. Mie Mietoistenlahti 1k1n p (JW; TLi, JN). Havaintopaikoittain lueltuna: Hal Halikonlahti 25.4. 1k1np (EG); Kor Jurmo ajalla 11.4.-15.6. minimi yht. 15 (9k6n); Kor Utö ajalla 28.4.-23.5. minimi yht. 9 (6k3n); Mie Mynälahti 7.5. 1k p (KR, MY); Pii Piikkiönlahti 10.6. 1n (PTo); Sal Halikonlahti ajalla 11.4.-30.6. minimi yht. 12 (6k6n), eniten 2./4./7./19./22.5. 6p (3k3n) (JRi ym.); Sal Viurilanlahti 12.-14.4. 2-4p (PLa, RLa, JRi); Tai Rantalanlahti 15.6. 1np (VV) sekä Tur Friskalanlahti 28.4.-1.5. 1k p (KK; RL; JN).

PUNASOTKA x  
TUKKASOTKA *Aythya ferina x fuligula*

Ilmeinen puna- ja tukkasotkan hybridi nähtiin 12.5. Mie Mietoistenlahdella (Jsi). Edelliskeväänä vastaavanlaiset hybridit nähtiin 22.-25.3. Sal Halikonlahdella ja 2.-5.6. Tur Friskalanlahdella (samat?) (Kunttu & Lindroos 1992). Viime vuosina sotkaristeymiä on ilmoitettu nähdyin myös Kymenlaaksossa ja Länsi-Uudellamaalla. Kaikki ovat olleet koiraita, naaraita ei ainakaan maastossa pystytty erottamaan. Sotkaristeymistä enemmän Pekka J. Nikanderin (1992) kirjoituksessa.

HAAHKA *Somateria mollissima*

Yksi sisämaahavainto: 12.4. Nou Kurjenmäki 11m (JVa).

KYHMYHAAHKA *Somateria spectabilis*

Erittäin hyvin, 15 havaintoa 17 yksilöstä. Niistä 14 yksilöä nähtiin Pyh Rihtniemessä: 26.3. 1k N

(JHe, KHa, HYK), 30.3. 1+1m (TS, JSi), 1.4. 2k (TS, HV ym.), 3.4. 1 N (KHa, VP ym.), 4.4. 1k N (JHe, HKI, JKi, TS), 13.4. 1m (PA, JSi), 14.4. 1k m (TS, A.Laine), 27.4. 1k p/N (PA, JN), 3.5. 1k N (MTS, TS), 8.5. 1 N (TS, JSi), 15.5. 1k N (MTS, TS) ja 8.6. 1k p (PA, JKo). Lisäksi kolme havaintoa muualta; 11.4. Kor Jurmo 1k p/W sekä Väs Sundvik 4.4. 1k p (PL) ja 28.4. 1k p (PL).

ALLIHAAHKA *Polysticta stelleri*

Vain kolme havaintoa: 3.5. Kor Jurmo 1k E (AF, TNu), 8.5. Pyh Rihtniemi 1k2n N (TLi, TS, JSi) ja 26.5. Uus Vekara 1k1n N (RH).

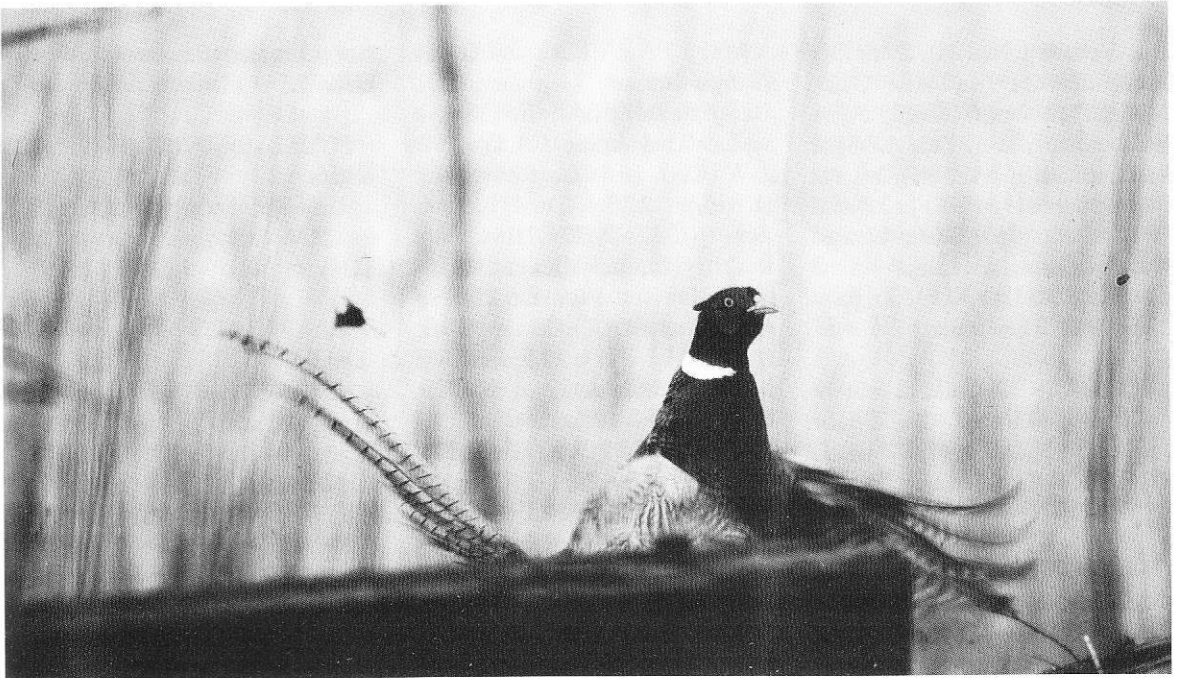
MERIKOTKA *Haliaeetus albicilla*

Laji oli eräs eniten ilmoitetuista, josta saatiin kaikkiaan 125 havaintoa. Kunnittain havainnot jakautuivat seuraavasti: Dra 17, Hou 18, Ini 1, Kaa 3, Kor 12, Kus 10, Lai 2, Mie 10, Nau 5, Pai 4, Par 11, Pii 1, Pyh 9, Rym 2, Sal 1, Tai 2, Tur 1, Uus 14, Veh 1 ja Väs 1. Varsinais-Suomen merikotkien muuttosummaksi keväältä 1991 laskin 82 lintua, mikä on uusi ennätys. Keväinä 1977-1991 tulkituin alueelta kaikkiaan 404 muuttavaa merikotkaa, keskimäärin 27 yks. keväässä (Pöyhönen 1995).

Ensimmäisiä muuttajia olivat 1.3. Dra Skinnarvik, Lataamo 2 W (1 ad + 1 subad) (PL), 1.3. Pyh Rihtniemi 1 ad N (KHa, HYK) ja 8.3. Mie koasema a2 NE (JSi). Eniten lintuja nähtiin 16.3. Uus Pitkäluodossa 5-7m (JNo), 29.3. Kus Laupusessa 9-11m (JN) ja 5.5. Tai Konkanaukossa 5p (1ad + 4 juv/subad) (VV).

MAAKOTKA *Aquila chrysaetos*

Viisi havaintoa: 9.3. Sär Nixor 1 (juv) p (T.Bäcklund, M.Helin, M.Starck), 28.3. Kor Jurmo 1m (A.Nurmela, A.-E.Leskelä), 29.3.



**Fasaanin (*Phasianus colchicus*) leviäminen jatkuu tasaisena. Nyt havaintoja on myös Pyhämaan Rihtniemestä. Kuva: Jyrki Normaja; Tammikuu 1994, Ruissalo, Turku.**

Par Attu II lossi 1 (juv) N (KKe), 9.4. Pyh Rihtniemi 1 (ad) m (PLa, RLa) ja 18.4. Pyh Rihtniemi 1 (MV).

Kotkalaji *Haliaeetus/Aquila*  
Ajalla 9.3.19.5. tehtiin lisäksi 5 havaintoa määrittämättömästä kotkalajista.

**RIEKKO** *Lagopus lagopus*  
Kaksi havaintoa, jotka kuuluivat pikemmin talvikatsauksen piiriin: 2.3. Ylä Savojärvi 2 (tp) ruokailivat koivuissa (P.Rinne, P.Röppänen) ja 9.3. Nou Kurjenrahka 1 (tp) puussa (HHi, ET).

**PELTOPYY** *Perdix perdix*  
Kahdeksan havaintoa, joista kolme ensimmäistä kuuluivat pikemmin talvikatsauksen piiriin: 1.3. Prt 12p (KL), 10.3. Tur Paattinen 1p (KKe), 16.3. Prn Pyyntalon pellot 12p (MA), 4.4. ja 23.4. Myn Liuskallio 2p (AS), 26.5. Hal Karjanummi 2p (PO) ja 31.5. Sal Halikonlahti 2p (PTo).

**FASAANI** *Phasianus colchicus*

Laji ilmoitettiin nähdyin 7.4. Pyh Rihtniemessä 1n p (PA, JN, VP, TS ym.). Allekirjoittaneella ei ole minkäänlaista käsitystä lajin statuksesta paikalla, mutta tulkoit tässä yhteydessä mainituksi, koska laji oli erikoishuomioitu havaintovihossa. Tosiasia on se, että alueille missä ei lähistöllä ole tehty fasaani-istutuksia, laji voi olla hyvinkin harvinainen. TLY:n alueellakin on varmasti monia kuntia, missä fasaania ei ole koskaan tavattu.

**METSO** *Tetrao urogallus*  
Metsohavainnot on jo julkaistu kesäkatsauksessa (Kunttu ym. 1994).

**LUHTAKANA** *Rallus aquaticus*

Ensimmäiset n.7.5. Rym Paska-lahti 1ä (LS), 10.4. Par Pettebyviken 1ä (MD) ja 13.4. Pai Meltola 1ä (JKi). Reviirihavainnot kesäkatsauksessa (Kunttu ym. 1994).

**LUHTAHUITTI** *Porzana porzana*

Ensimmäiset 4.5. Kii Omenajärvi 1ä (MY) ja 11.5. Sär Mukarlanjärvi 1ä (PL). Reviirihavainnot kesäkatsauksessa (Kunttu ym. 1994).

**RUISRÄÄKKÄ** *Crex crex*  
Ensimmäiset 23.5. Dra Vänä 1ä (KR), 27.5. Kii Omenajärvi 1ä (KL) ja 30.-31.5. Sal Uskelanjoki 1ä (JKi, HeL, KS, WV). Reviirihavainnot kesäkatsauksessa (Kunttu ym. 1994).

**LIEJUKANA** *Gallinula chropus*

“Lika” tavattiin vain kahdella paikalla; 19.5. ja 2.6. Pai puhdistamot 1p (PLa) sekä 3.7.5. Sal Halikonlahti 1p (JRI; MY).

**MERISIRRI** *Calidris maritima*  
Jurmasta kaksi havaintoa; 1.5. a50p (AF, JHE, ML, TNu) ja 26.5. 1p (HKl).

**JÄNKÄSIRRIÄINEN** *Limicola falcinellus*

Keskinkertainen jänkäsirriäis-kevät, havaintoja 40 yksilöstä; 25.5. Uus Vekara 3 N (RH), 26.5.

Uus Vekara 1 N (RH), 29.5. Dra Morgonlandet 1m (ML), 31.5. Mie Aarlahi 2m/p (JKi), 31.5. Sal Halikonlahti 2p (PTo), 1.6. Pai Paimionlahti 3p (AF, TN), 2.6. Pai Paimionlahti 14p (ML) ja 3.6. Sal Halikonlahti 3p (KKe). Lisäksi Kor Jurmossa havaintoja viitenä päivänä: 19.5. 1p, 30.5. 13p, josta 5 lähti NE, 31.5. 6p ja 1.2.6. 1p.

**PIKKUSIRRI** *Calidris minuta*  
Kaksi havaintoa: 26.5. Kor Jurmo 2p (S.Kallio, OK, PTo) ja 12.6. Sal Halikonlahti 1 (JRi).

**J Ä N K Ä K U R P P A**  
*Lymnocyptes minimus*

Ensimmäinen havainto, 31.3. Dra Vönö, Muropelto 1p (MS) oli hyvin varhainen. Seuraavatkin normaalia varhaisempia; 10.4. (SN, KR) ja 15.4. Kor Jurmo 1p (A.Kause, J.Nurmi ym.), 13.4. Kor Utö 1p (SLa) ja 18.4. Tur Friskala 4p (PPa). Kaikkiaan lajista tehtiin havaintoja 28 yksilöstä, joista viimeinen 19.5. Kor Jurmossa (KL, SN, VMI, WV ym.).

**MUSTAPYRSTÖKUIRI**  
*Limosa limosa*

Lajista tehtiin kolme hyvin varhaista havaintoa; 10.4. Tur Ävik 1 W (KG), 12.4. Tur Rauvola 1p (KKe) ja 12.13.4. Tur Friskalanlahti 1p (SK, MS, KV). Havainnot keskittyivät neljälle merenlahdelle: Kaa Kuusistonlahti 27.4. 2p (R.Heimoranta), 3.4.5. 1p (HKI; JN), 7.5. 1p (JN) ja 12.5. 1p (VV); Mie Mietoistenlahti 26.4. 2p (PP), 29.4. 1p (PA, J.Laine), 1.5. 1p (MT), 16.5. 1 NE/p (JHe, MR); Rai Raisonlahti 26.4. 3p (KG, JN, KK, MN), 27.28.4. 1p (KG, JN, VV), 30.4. 2p (SK, RL), 11.5. 1p (KKe) ja 13.14.5. 1p (KK); Sal Halikonlahti 28.29.4. 1p (KKe, JRi) ja 1.3.5. 2p (JN, JRi). Kuusistonlahden määräksi tulkit- sin 4, Mietoistenlahden 3, Raisonlahden 4 ja Halikonlahden 2 yksilöä. Lisäksi muualta: 20.4. Hou Borgberg 1 N (KR), 23.4. Tur Friskalanlahti 1p (KKe), 26.4. Kor Jurmo 1 NE *Numaq*-parvessa (ALi, VVS), 8.5. Kor Utö 1 NW (HKI), 12.5. Kem Sjöläx 1p (JRi) ja 15.5. Kaa Rauvola 1S (SK).

Koko kevään yhteismääräksi tul- kitsin 22 yksilöä.

**PUNAJALKAVIKLO** *Tringa totatus*

Ainoa ilmoitettu sisämaahavain- to: 24.4. Suo Anerio 3p (MHa, The)

**VESIPÄÄSKY** *Phalaropus lobatus*

Melko hyvä "vesiballerina"- kevät, yhteensä tulkit- sin 161 eri yksilöä (47m + 114p). Ensimmäiset olivat 14.5. Kor Jurmo 1m/p ja 15.5. Sal Halikonlahti 2p (JRi). Eniten lajia nähtiin Kor Jurmossa, jossa ajalla 14.5.-2.6. minimi 62 yks. (5m + 57p), eniten 26.5. 23p (PTo ym.) sekä Sal Halikonlah- della, jossa ajalla 18.5.-3.6. mini- mi 32p, eniten 18.5. 20p (JRi). Lisäksi maininnan arvoinen 27.5. Dra Morgonlandet 18 laskeutui ulapalle (ML).

**PIKKULOKKI** *Larus minuta*  
Ilmoitusohjeiden mukaan lajista kerätään kaikki havainnot. Kevään minimisummaksi tulkit- sin 142



**Ensimmäinen mustapyrstökui- ri (*Limosa li- mosa*) nähtiin jo 10.4. Turun Ävi- kissä. Kuva: Jyr- ki Normaja; Kesäkuu 1995, Vecdaugava, Riika, Latvia.**

yksilöä 12 havaintopaikalta, joista vain 16 muuttolennessa. Ensimmäiset 1.5. Sal Halikonlahti 2p (R.Wikman, WV), 5.5. Mie Aarlahti 3m (T.Tuominen, VVS) ja 5.5. Pyh Rihtniemi 2 (VP, TS). Parhaiten lajia tavattiin Sal Halikonlahdella (minimi 65 yks.): 1.-2.5. 5, 3.5. 22, 4.-6.5. 20, 9.5. 30, **10.5. 65**, 11.5. 40, 16.5. 25, 20.5. 30, 22.5. 15, 24.5. 10, 25.5. 5, 2.6. 1, 9.6. 3 (JRi ym.). Jurmossa lajista ei tehty yhtään havaintoa, mikä ei ole kovin tavatonta. Laji on keväisin Pohjanlahden ja Pohjois-Itämeren merialueella hyvin vähälukuinen tuttavuus. Syyt siihen ovat vielä arvailujen varassa. Suomenlahdella muuttajamäärät ovat moninkertaistuneet ja lahden pohjukassa, lähellä Pietaria, pikkulokki on jopa runsaslukuinen muuttaja (Pöyhönen 1995).

#### MUSTATIIRA *Chlidonias niger*

Neljä havaintoa, kaikki tunnetuilta lahdilta: 29.5. Mie Mynälahti 2p (VVS), 2.-8.6. Pai Paimionlahti 1p (PA; ML; MLe; KR; PTo; MY), 29.5. Rai Raisionlahti 1p (KG; HKI) sekä 30.5. Sal Halikonlahti 1p (J.Kiviranta, KS, WV; JRi).

PIKKUTIIRA *Sterna albifrons*  
Kaikki havaitut: 11.5. Mie Aarlahti 1 N (JKi), 1.6. Pyh Rihtniemi 1 (S.Huttunen), 11.6. Rai Raisionlahti 1p (HKI), lisäksi Kor Jurmossa 2.6. 1p (EK, HKo, VVS, S.Kallio) sekä 28.6. 2p ja 29.6. 3p (JHe).

#### KESYKYHYHKY *Columba livia domestica*

Ulkosaaristossa harvinaisuus: 26.5. Kor Utö 1p (HKI).

#### TURTIKYYHKY *Streptopelia turtur*

Tavanomaiset määrä, nyt kuusi turturia: 19.5. Kor Jurmo 1p (KL, VMI, SN, WV, R.Paavilainen), 2.6.

Pai Paimionlahti 1Ä (H.Järvinen, R.Wikman), 4.-5.6. Kor Jurmo 1p (A. & J.Hakala, P.Mustakallio), 8.6. Pyh Rihtniemi 2N (PA, JKO, JSi) ja 18.6. Kor Utö 1 (IW).

#### TURKINKYYHKY *Streptopelia decaocto*

Laji, joka valloittaa Suomea ja uusia siirtokuntia ilmestyy niin pohjoiseen kuin itäänkin. Kevään turkinkyykkyhavainnot on julkaistu jo talvi- (Laine 1992) ja kesä-katsauksessa (Kunttu ym. 1994).

#### TUNTURIPÖLLÖ *Nyctea scandiaca*

Yllättävä havainto huhtikuulta; 18.4. Nau Nötön pohjoisen puoleisilla luodoilla istui 1 juv/n p (MN).

#### HIIRIPÖLLÖ *Surnia ulula*

Yksi havainto: 13.3. Tur Ävik 1p (JN) - tiettävästi lajia ei nähty paikalla talvella.

#### VARPUSPÖLLÖ *Glaucidium passerinum*

Kaikki reviiirihavainnot on käsitelty aiemmin (Pekkala 1992).

#### LEHTOPÖLLÖ *Strix aluco*

Reviiirihavainnot on käsitelty aiemmin omassa katsauksessaan (Pekkala 1992). Lajista tehtiin yllättävä havainto Kor Jurmossa; 23.3. klo 00.30 kuultiin huhuilua männikön itäpäästä tai kirkkomaalta, seuraavana päivänä laji nähtiin paikallisena männikön itäpäässä (A. Kaikusalo, S. Kallio, A. Lehtinen, J.Mäkinen)

#### KUNINGASKALASTAJA *Alcedo atthis*

Tavattiin kahdella taholla; 27.4. toukokuu Prn Latokartano 12p (KG, JKN) ja 5.5. Mie Mietoistenlahti 1p (MR).

#### HARMAAPÄÄTIKKA *Picus canus*

Yksi eniten ilmoitettuja lajeja, yhteensä 121 havaintoa 74 eri havaintopaikalta (yksilömäärää on mahdotonta tulkita). Seuraavassa on lueteltu havaintomäärät kunnittain, suluissa on kunkin kunnan havaintopaikkojen lukumäärä: Ask 1, Dra 2(2), Hal 1, Hou 12(9), Kaa 15(8), Kar 1, Kem 1, Kis 1, Kor 1, Kus 19(3), Lai 2(1), Lem 2(1), Lie 1, Mer 2(2), Mie 4(1), Naa 1, Nau 2(2), Pai 2(1), Par 19(11), Pii 4(4), Prn 5(4), Pyh 3(1), Rai 1, Rym 5(5), Sal 1, Sau 1, Sär 1, Tai 2(2), Tar 1, Tur 5(3) ja Väs 1.

#### PIKKUTIKKA *Dendrocopos minutus*

Ilmoitettujen havaintojen perusteella pikkutikka on selvästi vähälukuisempi kuin harmaapäätikka. Lajista kertyi 48 havaintoa 25 havaintopaikalta. Seuraavassa on lueteltu havaintomäärät kunnittain, suluissa on kunkin kunnan havaintopaikkojen lukumäärä: Dra 1, Hal 1, Kem 1, Kii 1, Kus 1, Mer 1, Mie 1, Pai 9(2), Par 7(5), Pii 2(2), Prn 2(2), Pyh 3(2), Sau 2(1), Tai 1, Tur 13(2) ja Uus 1. Lisättäköön, että Tur Ruissalosta ilmoitettiin kaikkiaan 11 havaintoa, mutta määritin sen yhdeksi samaksi havaintopaikaksi, koska allekirjoittaneella ei ole tietoa Ruissalon eri paikoista ja niiden välisistä etäisyyksistä.

#### POHJANTIKKA *Picoides tridactylus*

Kaksi keväistä havaintoa: 21.4. Hou Hänsnäs 1n p (KR) ja 13.4. Kus Pleikilä 1n p (MH, AS).

#### KANGASKIURU *Lullula arborea*

Edellisen kevätreportin (Kunttu & Lindroos 1992) tapaan ohessa on luetteloitu muuttajat + ensihavainnot. Ensimmäiset olivat 24.3. Mie Mynäjoensuisto 1p (VVS, RS, MT), 26.3. Mie Mietoistenlahti 1p (JKi), 26.3. Kor Jurmo 1p (PTo

ym.) ja 26.3. Pyh 3p pesimäpaikoilla (HV). Muuttajat olivat: 1.4. Pii Harvaluoto 1S laskeutui (PTo), 4.4. Pyh Rihtniemi 1m (HKI, VP, TS), 5.4. 1S (KHa, VP) ja 19.5. 1m (T.Kaijanen, P.Sallinen), 5.4. Par Sydmo 1m (ML) sekä Kor Jurmo 4.4. 2m ja 17.4. 1m.

#### TUNTURIKIURU *Eremophila alpestris*

Kor Jurmossa talvehti 6 lintua, joista havaintoja keväällä aina 6.4. saakka. Lisäksi paikalla nähtiin yksinäinen lintu 30.4. (JHe, ALi). Jurmon ulkopuolelta yksi havainto 8.4. Tur Ruissalo, rantatie 1 E (JKi).

#### LAPINKIRVINEN *Anthus cervinus*

Perinteiseen tapaan kaikki havainnot: 1.5. Pai Paimionlahti 2p (KKe), 14.5. Tur Friskala 1p (KKe), 16.5. Dra Vänö 1 (KK), 17.5. Kor Jurmo 1p (KR), 19.5. Rai Kerttula 1 N (RH), 21.5. Pai Paimionlahti 1m (PTo) ja 31.5. Mie Aarlahti 1 NE (JKi). Mainittakoon, että vappuna Paimionlahdella nähdyt linnut ovat Suomen varhaisimpia kautta aikojen. Suomen ja luonnollisesti TLY:n varhaisin on 21.4.1980 Lem Monnoisissa nähty lintu.

#### KOSKIKARA *Cinctus cinctus*

Pesimäpaikan (Prn Latokartano) ulkopuolelta myöhäisin havainto 16.3. Naa Ukko-Pekka 1p (SK, RL, JP).

#### MUSTALEPPÄLINTU *Phoenicurus ochruros*

Lajista ilmoitettiin 9 havaintoa, joista osa koski samoja lintuja: 23.-24.3. Kor Jurmo 1k p

**Sepelrastaasta (*Turdus torquatus*) saatiin kaikkiaan 11 havaintoa ajalta 15.4.-5.6. Kuva: J. Hakala; 30.4.1988, Vänö.**

(A.Kaikusalo, S.Kallio, A. Lehtinen, J.Mäkinen), 7.4. Dra Lövä 1k p (KR, MY), 7.4./13.4. Kor Utö ilmeisesti samat 1k + 2n-puk. p (HKI; A.Kause, SLa, WV), 9.-10.4. Kor Jurmo 1n p (SN, KR), 26.5. Kor Utö 1n-puk. p (HKI) ja 15.6. Uus Vekara 1k Ä (HP, MLe, RV).

#### SEPELRASTAS *Turdus torquatus*

Ajalla 15.4.-5.6. havaintoja 11 yksilöstä, seuraavasti: 28.4. Dra Vänö 1k p (SK, RL, KV), 18.5. Uus Vekara 1 N (RH), 20.5. Nau Borstö 1 (KR), Kor Utössä 25.5. 1k2n, joista k vielä 26.5. (HKI) sekä Kor Jurmossa 15.4. 1p, 3.-10.5. ilmeisesti sama 1k p, 14.5. 1 NW, 20.5. 1n p ja melko myöhäinen 5.6. 1k p.

#### PENSASSIRKKALINTU *Locustella naevia*

Ensimmäiset 27.5. Dra Vänö 1Ä (SK, AL, KV), 27.5. Kor Jurmo 2r (OK, PTo) ja 28.5. Tur Rauvola 2Ä (KK). Kaikki reviiirihavainnot on julkaistu kesäkatsauksessa (Kunttu ym. 1994).

#### VIITASIRKKALINTU *Locustella fluviatilis*

Ensimmäiset myöhään kesäkuussa: 15.6. Mie koeasema 2Ä (JSi), 17.6. Nou Valpperi 1Ä VARPUNEN *Passer domesticus*  
Yksi havainto Kor Jurmosta: 18.4. 1p (RM, MN ym.).

#### PIKKUVARPUNEN *Passer montanus*

Vain kaksi havaintoa: 1.3. Sal Papinpelto 1 (KL) ja 26.5. Kor Utö 1 (HKI). Siinäkö kaikki?

#### VUORIHEMPPO *Carduelis flavirostris*

Tur Ruissalossa talvehtineista 12 linnusta viimeinen havainto 17.3. (JN). Muut havainnot olivat: 1.4. Rai Kukonpää 1 NW (HP), 5.4. Pai Paimionlahti 11 E (JKi), 7.4. Kor Utö 1k p (HKI) ja 14.4. Pai Paimionlahti 2p (PLa).

#### TUNDRAURPIAINEN *Carduelis hornemanni*

Kaksi jo myöhäistä viivytelijää: 20.4. Pyh Rihtniemi 1 (JN) ja 26.4. Uus Vekara 1p (HP).



## NOKKAVARPUNEN *Coccothraustes coccothraustes*

Kaikki "nokkanisset": 9.4. Tur Uttamo lä m (VVS), 12.4. Kaa Kuusisto 1 (JN), 16.4. Tur Kupittaa lä N (VVS), 18.4. Prn Sauru 3p (KL), 24.4. Par Granvik 1 N (KR, MY), 26.4. Uus Vekara, kylä 1p/SE (RV), 29.-30.4. Prn kirkonkylä 2p (MA, J.Leino) ja 12.5. Kor Utö 1p/N (MN). Lisäksi Kor Jurmossa 7.4. 1p, 17.4. 1p, 19.4. 1p, 28.4. 1p, 8.5. 1p ja 19.5. 1p - osa ellei kaikki samoja yksilöitä.

## KIRJOSIIPIKÄPYLINTU *Loxia leucoptera*

Yllättävät kevähavainnot: 4.4. Pyh Rihtniemi 1 (HKI, VP, TS ym.) sekä Kor Jurmossa 18.4. 1ä (RM, MN ym.) ja 19.5. 1p (KL, SN, VMI, WV ym.).

## POHJANSIRKKU *Emberiza rustica* & "tik-sirkku" *Emberiza rusticalpusilla/aureola*

Pohjansirkusta kertyi ajalta 29.4.-19.5. seitsemän havaintoa (mukana ei ole kesäkatsauksessa

mainittuja reviihävaintöjä) sekä ns. tik-sirkusta (pohjan-/pikku-/kultasirkku = *Er/p/a*) ajalta 26.4.-19.5. samoin seitsemän havaintoa. Ohessa kaikki. Pyh Rihtniemessä lajia nähtiin seuraavasti: 26.4. 1ä *Er/p/a*, 27.4. 2 *Er/p/a*, 28.4. 1k p *Erus*, 29.4. 2m *Erus* + 1ä *Er/p/a*, 1.5. 1 *Erus*, 4.5. 1 *Er/p/a*, 8.5. 1m *Er/p/a* (PA; KHa; HKI; JN; VP, MTS; TS; JSi). Muut havainnot 29.4. Kor Jurmo 1k r *Erus* (JHe, OK, ALi) ja ilmeisesti sama vielä 4.5. (oli rengastettu) (ML), 4.5. Uus Vekara kevään suurin määrä 7p *Erus* (RH), 8.5. Kor Utö 1k p *Erus* (KKe), 9.5. Kus Pohjolanniemi 3 NE *Er/p/a* (KK), 19.5. Pai Paimionlahti 1k p *Erus* (KKe) ja 19.5. Dra Vänä 1m *Er/p/a* (KK)-

## KIITOKSET

Kiitokset menevät Sampo Kuntulle, jonka alustava työ helpotti osaltaan minun työtäni. Kiitokset myös kaikille havaintojaan ilmoittaneille.

## KIRJALLISUUS

Komi, J. 1993: RK:n ja ARK:n hyväksymät harvinaisuudet Varsinais-Suomessa 1991. - Ukuli 24(1):4-9.

Komi, J. & Normaja, J. 1994: Harvinaisuudet Varsinais-Suomessa 1992. - Ukuli 25(2):4-8.

Kunttu, S. 1994: Havaintojen ilmoittaminen. - Ukuli 25(2):28-30.

Kunttu, S., Kunttu, T. & Velmala, W. 1994: Lintukesä 1991 Varsinais-Suomessa. - Ukuli 25(2):14-23.

Kunttu, S. & Lindroos, R. 1992: Lintukevät 1990 Varsinais-Suomessa. - Ukuli 23(2):18-32.

Laine, E. 1992: Leudot lintutalvet 1989/90 ja 1990/91. - Ukuli 23(3):18-27.

Multala, V. 1986: Jurmo 1980-1984. - TLY.

Muukkonen, T. 1992: Arktinen kevätmuutto Suomenlahdella 1991. - Tringa 19:20-27.

Nikander, P. J. 1992: Sotkaristeyvät eli kuka kertoi nähneensä pikkulapasotkan. - Tringa 19:156-158.

Pekkala, S. 1992: Petolintujen pesinnästä Varsinais-Suomessa 1991. - Ukuli 23(2):4-12.

Pöyhönen, M. 1995: Muuttolintujen matkassa. - Otava.

Vasamies, H., Lindström, J., Vickholm, J., Hällsten, K., Soilevaara, K., Mikala, A., Huolman, I., ja Ojala, M. 1992: Katsaus lintukeväätseen 1991. - Tringa 19:4-19.

Velmala, W. 1991: Jurmon pitkä kevät 1991. - Ukuli 22(3):22-23.

### Kirjoittajan osoite:

Mikko Pöyhönen  
Mariankatu 24 C 44  
48100 KOTKA





	Gav arc	Gav ste	Gavia	Bra leu	Bra ber	Branta	Ayt mar	Cla hye	Mel nig	Mel fus	VL
12									10		
13									8		
14									3		
15									1		
16									5		
17			1						2		
18	3	2		2				839	11	7	
19	1	3	2				1	268	14	27	
20		2		8			10	523	21	50	
21	3	7	26	10			15	341	670	161	
22	2	1	2	6			11	1660	334	92	7
23	23	14	17	6			18	1242	279	276	
24	26	9	31	6			43	474	67	32	
25	148	52	308	11			65	3775	274	194	
26	17	3	133	89		58	52	7945	803	859	
27	26	10	77	11		126	99	2434	23	508	450
28	12	8	1070	510	18	3784	36	32823	607	165	4159
29	263	48	7367	13		11	10	175	205	121	40
30	602	24	5077	20	285	282	2	3	30	86	
31	826	53	961	6			2			384	
32	12	6	14	2	7		1	15			
33											
34	3	4	3								
yht.	1967	246	15089	700	310	4261	365	52536	3338	2962	4656

Arktikalajien esiintymisen pentadeittainen Varsinais-Suomessa 1991. (Taulukot 1 ja 2)

Taulukko 1

Pentadit: 25.2-1.3./12.2.-6.3./13.7.-11.3./14.12.-16.3./15.17.-21.3./16.22.-26.3./17.27.-31.3./18.1.-5.4./19.6.-10.4./20.11.-15.4./21.16.-20.4./22.21.-25.4./23.26.-30.4./24.1.-5.5./25.6.-10.5./26.11.-15.5./27.16.-20.5./28.21.-25.5./29.26.-30.5./30.31.5.-4.6./31.5.-9.6./32.10.-14.6./33.15.-19.6./34

Taulukko 2

	Hae ost	Plu squ	Cal alp	Lim lap	Num pha	lk	Pk	k+kk	Ste cus
12									
13									
14									
15									
16									
17									
18	2		1						
19	14		1						
20	50		3						
21	87		3						
22	8		3						
23	79					2			
24	13		7	3	10				
25	423		11	19	25			1	
26	454		9	2697	282	1270	30	14	
27	69	1	15	608	49	145		21	
28	43	2	26	358	5	120	22	70	
29	22	183	58	6	1		11	120	
30	27	1042	901	5		370	3156	1626	
31	40		516				51	2	
32	6	41	8	35					
33	7		1						
34		1	6						
yht.	1344	1270	1589	3731	378	1905	3270	1854	97

	Pha car	Gru gru	Gyg olo	Cyg cyg	Cygnus	Ans fab	Ans alb	Ans ans	Anser	Bra can	Ans/Bra
12											
13			9								
14	2		58								
15	1		37	5	2						
16	5		112					2		2	
17	48	7	63	13	23	3		4	6	110	
18	668	54	242	73	52	26		99	64	9	3
19	419	51	62	44	11	110	1	146	17		
20	158	721	27	34	5	63	1	106	5	3	
21	604	191	39	4	16	274	8	58	74	7	49
22	1	76	5					3	4	2	
23	209		25			468		68	101		
24	240	10	2			36		10	26		
25	91	14			7	162	1	17			1
26	170	17	28	8		17	149	13	128		58
27	27	18			3				25	2	66
28	6	25							1		74
29	67	4						3		1	11
30	52		11	7				17	60		82
31	10							93	7		
32	4										
33											
34											
yht.	2782	1188	720	188	119	1159	160	639	518	136	344

Ns. Isojen lintujen muuttajamäärät pentadeittain keväällä 1991. Taulukko 3.

Päiväpetolintujen muuttosummat pentadeittain keväällä 1991 Varsinais-Suomessa. Taulukko 4.

	Per api	Hal alb	Cir aer	Cir cya	Acc gen	Acc nis	But but	But lag	Buteo	Fal tin	Fal col	Fal sub	Pan hal
12		3											
13		3											
14		4				1							
15		1											
16		5			1	1	3						
17		7					3				1		
18		23		1	9	44	34		10	12	3		
19		9		1	2	8	6	1		1			1
20		4	4	10		11	9	121	1	2			1
21		6	2	4	3	32	13	100	8				15
22		5	1	3	1	1	6	62	7				
23		5		8		6	4	20	5		1		
24		4	1	4	1	10	4	19	2	8	3	4	4
25			3			4	2	1		8	3	2	
26			1			4		2				7	
27						8				1		4	
28	6			2		5	4	1		2		3	2
29	2	1	3			2		1			1	3	2
30	6			2		4	2			6		2	2
31	1	2											2
32	2		1										
33													
34													
yht.	17	82	16	35	17	141	90	328	33	30	12	25	29