

# UKULI

## Julkaisija:

Turun Lintutieteellinen  
Yhdistys r.y.

PL 67, 20101 Turku 10

## Päätoimittaja:

Tuukka Pahtamaa  
Itäinen Pitkätatu 15 aB 43  
20500 Turku 50  
Puh. 330 764 tai 512 117

## Tilausasiat:

Tapani Missonen  
Yo-kylä 13 C 13  
20510 Turku 51  
Puh. 371 489

Ukuli ilmestyy neljänä nume-  
rona vuodessa. Lehti sisältyy  
yhdistyksen jäsenmaksuun (25:-).  
Ulkopuolisille tilausmaksu  
vuodelle 1983 on 25:-, joka  
maksetaan postisiirtotilille  
TU 5138 66-3. Irtonumeroita  
saa kokouksissa ja Tapani  
Missoselta (osoite yllä).

## Ilmoitushinnat:

1/1 sivu 250:-  
1/2 sivu 150:-  
1/4 sivu 100:-

## Painopaikka:

Turun Yliopiston Offsetpaino,  
Turku 1983

## Aineiston viimeiset jättö- päivät:

Ukuli I 15.2.  
Ukuli II 15.4.  
Ukuli III 15.9.  
Ukuli IV 15.11.



## SISÄLTÖ:

	sivu
Talvi .....	1
Juhana Piha: Idänuunilinnun esiintyminen Varsinais-Suo- messä .....	2
Lennart Saari: Talvella ha- vaitut sepel- ja uuttukyyh- kyt Varsinais-Suomessa.....	8
Tapani Numminen: ARK:n raport- ti vuoden 1982 havainnoista	16
Kari Salonen: "Pikkuraritee- tit" 1982 .....	22
Esa Halsinaho: Lintu-uutinen maailmalta: Uusi albatrossi- laji löytynyt .....	36
Kansi: meriharakkanuorukainen	
Piirroksat: kansi ja s.35 TPa, s. 39 Anneli Lehtinen	

## TALVI

Kylmä pakkasviima puhisee ikkunaan. Kuu mollottaa jääkylmänä mustan avaruuden kynttilänä. Ulos ei tee mieli jäähtymään vi-  
luiseksi värinäksi. Olo on sisällä kodikkaampi. Vaan linnun  
koti on aina ulkona. Kesäilijät ovat etelässä. Suomen talves-  
sa viihtyvät vain karaistuneimmat tiitiäisemme. Ne pystyvät  
sopeutumaan pakkaseen monin tavoin. Höyhenpeite tuuhenee, vara-  
ravintoa kertyy ihon alle ja fysiologinen sopeutuminen auttaa  
kestämään kylmää. Tirpuset voivat muuttaa myös käyttäytymis-  
tään. Ne voivat liikehtiä siten, että mahdollisimman vähän läm-  
pöä haihtuu ruumiista ja ne kykenevät pörhistämään höyhenensä  
mahdollisimman tehokkaan lämmöneristyksen aikaansaamiseksi.  
Yöllä osa siivekkäistä pystyy alentamaan ruumiinlämpöään, mikä  
myös vähentää lämmön siirtymistä hyiseen ulkoilmaan. Kanalinnut  
yöpyvät mielellään lumen sisällä kiepissä, jossa lämpötila on  
astekaupalla ympäristön lämpötilaa korkeampi. Vähemmän tunnet-  
tua lienee, että myös jotkut pikkulinnut voivat yöpyä lumen  
suojassa. Kesäiset pesäpöntöt ovat talvipakkasella suosittuja  
yömaajoja. Paksu puinen seinä estää tehokkaasti tuulen tuiver-  
ruksen pääsyn sisälle. Aamun sarastaessa yön aikana kulutettua  
vararavintoa kiiruhdetaan uusimaan. Tällöin lukuisat talvilin-  
tume ovat ihmisen hyväntahtoisuuden varassa. Palkaksi ruokin-  
nasta ne tarjoavat pirteyttä pihaan.

Lintusille voi antaa monenlaista murkinaa. Tali, juusto, auringon-  
konkukan siemenet ja kauranjyvät ovat haluttuja. Vahvasti maus-  
tetut juustot on kuitenkin parempi pistellä omaan poskeen ja  
maalatut juustonosat roskeisiin. Tali ei pahemmin kukkaroa kurista.  
Sitä saa esim. hallista halvalla. Suolaisen ruuan antamista tu-  
lee välttää ja pilaantuneen appeen tarjoaminen on jo rikos. Siis  
kaappiin homehtumaan jääneen leivänkannikan voi singauttaa suo-  
raan roskikseen sen sijaan, että säästeliäisyydessään tuputtaisi  
sitä linnuille eineeksi. Ruoka voi pilaantua myös ulkona, mikäli  
talvinen pakkasää muuttuu kosteaksi suojakeliksi. Ruokintalait-  
teet tulisi sijoittaa tuulensuojaan, jotta ruokailevat lintu-  
poloiset eivät kovin jäähtyisi talvituulen puhaltaessa kiukkui-  
simmillaan ja niiden olisi oltava katollisia, jottei ravinto kas-  
tu vesisateen yllättäessä. Sijoituksessa on myös hyvä muistaa  
karttaa sellaisia paikkoja, joissa kissat saavat kaikessa rauhassa  
väijyä pahaa-aavistamattomia, innolla talin kimpussa hääriviä  
tiitiäisiä. Varpushaukan verotusta lienee jo vaikeampi estää. Toi-  
saalta: talvi on ankara myös petolinnuille. Lopulta kun muistaa  
vanhan "fraasin": "Kun ruokinnan on kerran aloittanut, sitä tulee  
jatkaa läpi talven", onkin pohja talviruokinnalle valmis.

# IDÄNUUNILINNUN ESIINTYMINEN VARSINAIS - SUOMESSA

JUHANA PIHA

Tämä katsaus perustuu valtaosaltaan TLY:n lintuhavaintoarkistoon palautettuihin tietoihin. Jurmon lintuasemakaavakkeet on myös käyty läpi, lukuunottamatta vuoden 1977 kaavakkeita, jotka ovat kadoksissa.

Arkistokortteja on idänuunilinnusta palautettu noin 100, ja Jurmon kaavakkeilta löytyi havaintoja noin 30 yksilöstä. TLY:n alueella on näin saatujen tietojen mukaan havaittu yhteensä 122 idänuunilintua. Vuodesta 1970 alkaen laji on havaittu vuosittain. Ennen tätä vuotta on tehty vain 12 havaintoa. Viimeisten 10 vuoden aikana on vuosittain löytynyt noin 10 lintua. Huippuvuonna 1978, ilmeisesti edullisten itäisten ilmavirtausten takia, havaittiin peräti 26 yksilöä. (Katso kuva 1 ja taulukko 2). Valtaosa havaituista linnuista on ollut laulavia koiraita, lintuasemilla on lisäksi rengastettu muutamia yksilöitä.

Havaintojen alueellinen jakauma

Idänuunilintu on havaittu 27 kunnassa TLY:n alueen 58 kunnassa. Eniten on havaittu Korppoossa 32 yks, Dragsfjärdissä 18 yks ja Turussa 12 yks. (Katso taulukko 1). Havainnot ovat keskittyneet rannikko- ja saaristoalueelle. Merkittävä osa havainnoista on tehty lintuasemilla (37 %, Jurmo, Vänö ja Isokari). Sisämaasta on niukalti havaintoja.

Fenologia

Aikaisin havainto on tehty 7.5.-78. Muutto alkaa selvemmin 20.5. jälkeen ja kestää melko tasaisena kesäkuun puoliväliin asti. Kesäkuun puolivälin jälkeen havaintomäärät putoavat jyrkästi. Heinäkuulta on pari havaintoa ja syksyiltä vain yksi, 7.9.-75. (Katso kuva 2 ja kuva 3). Havainnoista 75 % on tehty 22.5.-15.6. Kuvan 2 yhteismäärä, 117, johtuu siitä, että viidestä yksilöstä puuttuu tarkempi päivämäärä.

Pesiminen

Varsinais-Suomesta ei ole tiedossa yhtään varmaa pesimishavaintoa. Pysyviä reviiireitä on kuitenkin todettu melko usein. Kaksi kertaa on havaittu pariskunnan oleilevan pesimis aikaan mahdollisella pesimispaikalla. Vuonna 1973 nähtiin Kaarinan Kuusistossa 24.7. kaksi lintua ja vuonna 1978 oleili Jurmossa 7.-13.6. todennäköinen pariskunta etelälendossa.

Biotoopista

Noin kolmasosassa palautetuista korteista oli kuvauksia havaintobiotoopista. Seuraavaan taulukkoon olen ottanut biotoopin valtapuuston. Jurmon havainnoista suuri osa oli tehty männikös-

sä. Jurmon havaintobiotooppeja ei ole huomioitu taulukossa.

leppä-kataja	6 havaintoa
kuusikko	5
sekametsä	5
koivikko	3
puutarha	3
haavikko	3
lehtimetsä	2
lepikko	1
leppä-koivu	1
muu	4
	<hr/> 34

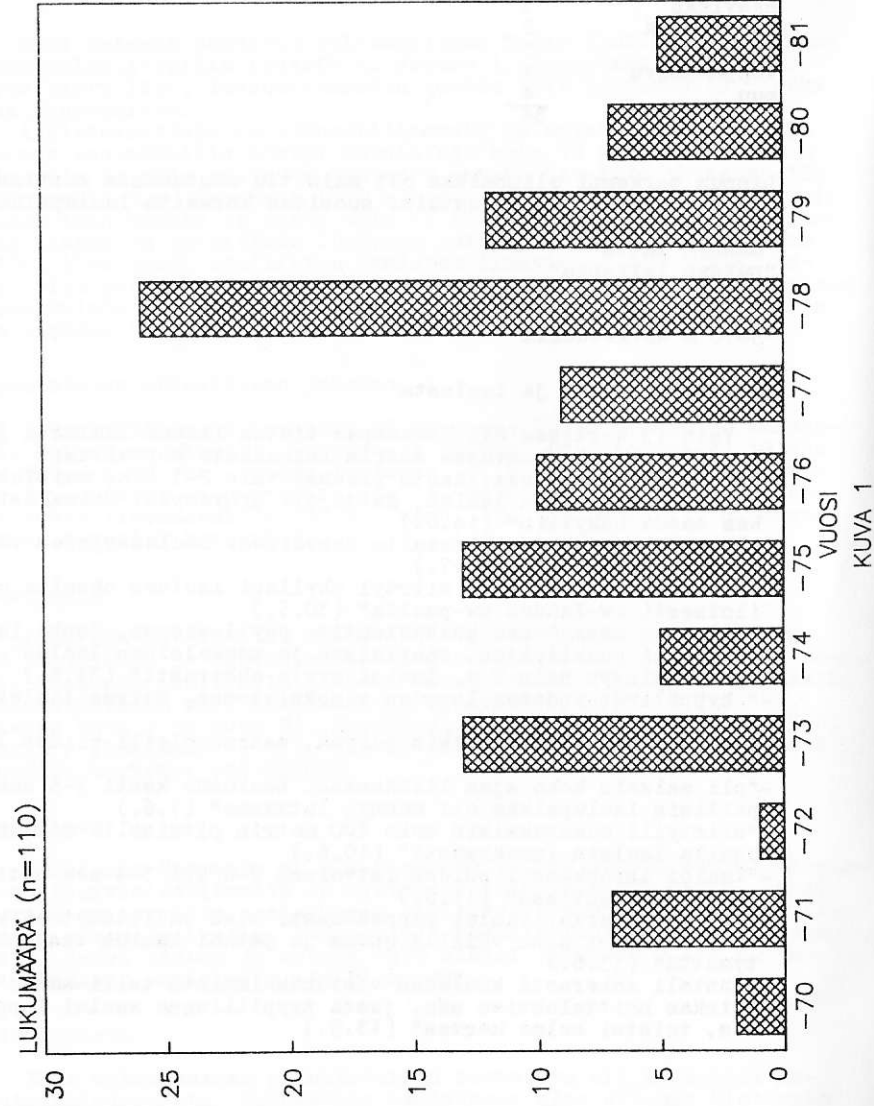
Linnun tarkempi olinpaikka oli mainittu muutamassa kortissa. Näiden perusteella laji tuntuisi suosivan korkeita laulupaikkoja:

"korkealla haavassa"  
"männyn latva"  
"puiden latvassa"  
"lähellä koivun latvaa"  
"lauloi korkealla"  
"5-10 m korkeudella"

Käyttäytymisestä ja laulusta

Vain 13 kortissa oli tarkempaa tietoa linnun laulusta ja käyttäytymisestä. Seuraavassa suoria lainauksia korteilta:  
-"5 säettä minuutissa, kesto yleensä vain 2-3 sek, muistutti ehkä eniten peukaloisen laulua, mutta oli lyhyempää, voimakasta. Vain kea saada näkyviin" (14.6.)  
-"lauleli harvaksen korkealla haavoissa. Laulusarjojen väli useita tuntejakin" (15.-16.7.)  
-"ollessani aamukusella siirtyi phyllari laulaen oksalta oksalle iloisesti sw-lahden nw-puolta" (30.5.)  
-"koivujen oksistossa puikkelehtiva phylloscopus, jonka laulu muistutti puukiipijän, rautaisen ja peukaloisen laulua" (27.5.)  
-"pakoetäisyys noin 7 m, lauloi hyvin ahkerasti" (31.5.)  
-"hyppelivät yhdessä leppien alaoksistossa, koiras lauloi suht vaimeasti" (4.6.)  
-"koiraat laulelivat pitkin päivää, naaras oleili niiden lähetyvillä" (5.6.)  
-"oli melkein koko ajan liikkeessä. Laulusäe kesti 3-5 sek. Tyyppillisin laulupaikka oli männyn latvassa" (7.6.)  
-"siirtyi edestakaisin noin 200 metrin pituisella metsänreunan osalla laulaen innokkaasti" (10.6.)  
-"Lauloi innokkaasti puiden latvoissa 7-8 kpl 3-4 sek mittaisia säikeitä minuutissa" (11.6.)  
-"oli melko arka, lauloi ponnekkaasti eikä välittänyt häirinnästäni. Vaihtoi aina välillä oksaa ja jatkoi laulua taas häiriintymättä" (13.6.)  
-"äänteli ahkerasti kuuluvaa västäräkkimäistä tsili-ääntä" (7.9.)  
-"kirkas heittelehtivä säe, jossa tyyppillisenä kuului loppulirutus, toistui kolme kertaa" (13.5.)

IDÄNUUNILINNUN LUKUMÄÄRÄT VUOSINA 1970-81  
VARSINAIS-SUOMESSA



TAULUKKO 1

IDÄNUUNILINNUN LUKUMÄÄRÄT KUNNITTAIN VUOTEEN -81 MENNESSÄ

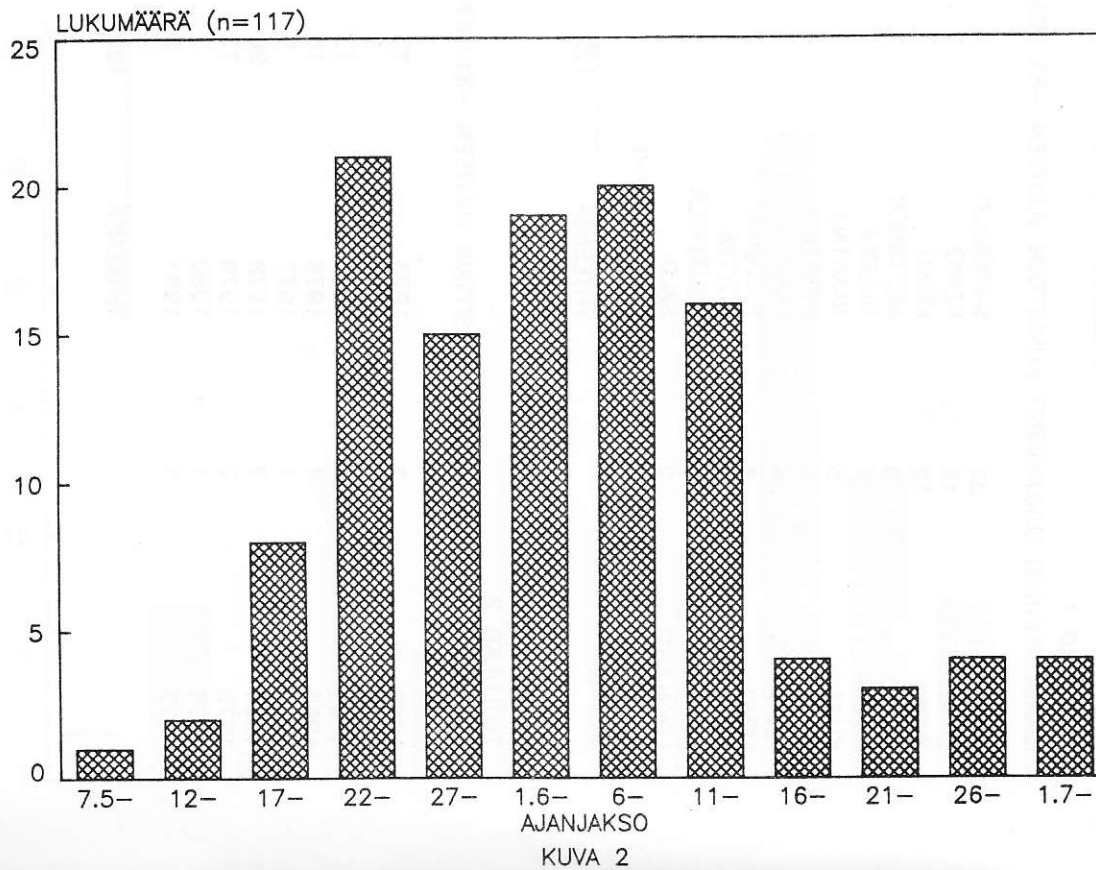
KORPPOO	32	SÄRKISALO	2
DRAGSFJÄRD	18	KEMIÖ	1
TURKU	12	KISKO	1
NAUVO	9	MIETAINEN	1
KIIKALA	7	MUURLA	1
KUSTAVI	5	NAANTALI	1
ASKAINEN	4	PERTTELI	1
HALIKKO	4	IIKKIÖ	1
LEMU	4	PYHÄMAA	1
PARAINEN	4	PÖYTYÄ	1
KAARINA	3	RYMÄTTYLÄ	1
LOKALAHTI	2	SALO	1
PERNIÖ	2	UUSIKAUPUNKI	1
SUOMUSJÄRVI	2		
		YHTEENSÄ	122

TAULUKKO 2

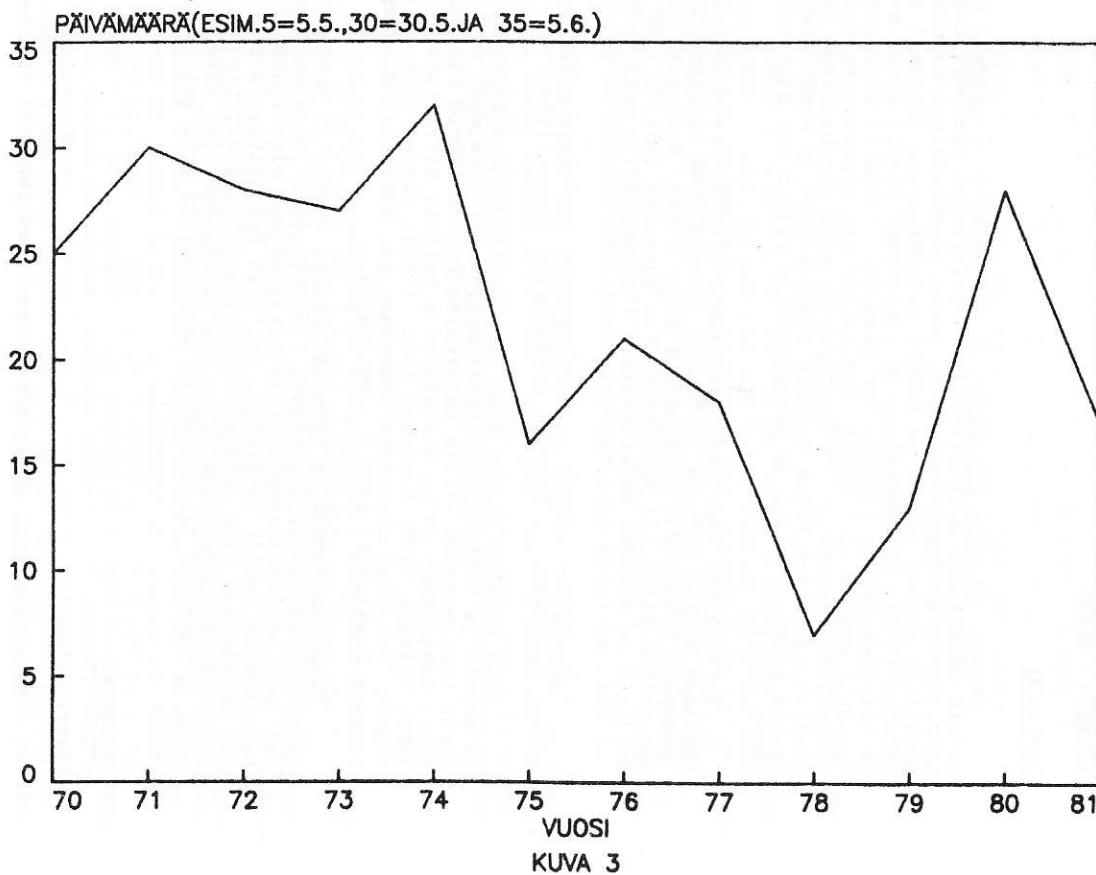
IDÄNUUNILINNUN LUKUMÄÄRÄT VUOSITTAIN VUOTEEN -81 MENNESSÄ

1949	1	1973	13
1954	1	1974	5
1963	1	1975	13
1965	1	1976	10
1967	1	1977	9
1968	7	1978	26
1970	2	1979	12
1971	7	1980	7
1972	1	1981	5
		YHTEENSÄ	122

## IDÄNUUNILINNUN LUKUMÄÄRÄT 5 VUOROKAUDEN JAKSOISSA VARSINAIS-SUOMESSA



## IDÄNUUNILINNUN SAAPUMINEN TLY:N ALUEELLE VUOSINA 1970-81



# TALVELLA HAVAITUT SEPEL- JA UUT- TUKYYHKYT VARSINAIS-SUOMESSA

LENNART SAARI

## JOHDANTO

Sepel- (*Columba palumbus*) ja uuttukyyhky (*C. oenas*) ovat meillä pääasiassa muuttolintuja. Sepelkyyhkyn lähimmät talvehtimisalueet ovat Etelä-Ruotsissa, jossa talvehtiminen luonnistuu parhaiten hyvinä tammien ja pyökin siemenvuosina (Rendahl 1965, Nilsson 1979). Talvehtiminen on yleistynyt siellä viime aikoina ja talvihavaintoja tehdään harvakseltaan linjalle Vermlanti-Upplanti saakka (SOF 1978). Säännöllisesti sepelkyyhky talvehtii suunnilleen tammikuun 0°C-isotermille asti pohjoisessa, ts. Etelä-Norjan rannikolta Ruotsin lounaisosien ja Keski-Euroopan kautta itään Krimille ja Kaukasukselle (Glutz von Blotzheim & Bauer 1980).

Uuttukyyhky talvehtii saatavissa olevien tietojen mukaan vähäisissä määrin DDR:ssa ja Saksan ltv:ssa sekä epäsäännöllisesti Tanskassa (Glutz von Blotzheim & Bauer 1980). Ruotsista tunnetaan ainostaan viisi (5) talvihavaintoa vuosilta 1961-75 (SOF 1978). Norjasta on muutama talvihavainto (Haftorn 1971) sekä Neuvostoliitosta muutamia Kaliningradin seuduilta (Dement'ev ym. 1968).

Suomalaiset sepel- ja uuttukyyhkyt viettävät talvensa valtaosaksi Ranskassa ja Iberian niemimaalla (Saari 1979).

Tätä taustaa vasten aion tarkastella Varsinais-Suomessa tehtyjä sepel- ja uuttukyyhkyn talvihavaintoja. Havainnot on koottu Turun Lintumiesten -TLY:n talvikatsauksista (Turun Lintumiehet 1964, Lehikoinen 1970, Gustafsson & Peltola 1977, 1978, 1979, 1980, Peltola 1980, Missonen 1981, 1982). Täydentäviä tietoja olen saanut 'Pohjolan linnuista' (Haartman ym. 1963-72), J. Saariolta (Jurmon havainnot) sekä I. Lahtoselta.

Todennäköisestä on etteivät kaikki sepel- ja uuttukyyhkyä talvella havainneet ole niistä tiedottaneet, joten esittämäni luvut ovat vähimmäisarvoja. Talvihavainnoiksi olen luokitellut jouluhelmikuussa tehdyt havainnot. Joitakin talvikatsauksissa esiintyviä havaintoja olen tulkinut muuttohavainnoiksi. Lisäksi olen kerännyt muuttohavaintoja TLY:n muuttokatsauksista, täydentäen näitä sekä V. Multalan ilmoittamilla havainnoilla että omilla havainnoillani.

## TULOKSET

### Sepelkyyhky

Sepelkyyhkystä on Varsinais-Suomessa tehty 11 talvihavaintoa:

Talvi	Pvm	Yks.	Havaintopaikka
1964/65	17.2.	1	Turku, Pitkämäki
1967/68	21.12.	1	Perniö, Matildedal
1969/70	6.12.	1	Turku, Däno
1970/71	27.1.	1	Raisio, Vaisaari
1974/75	26.1.	1	Uusikaupunki, Salmenkylä
1976/77	12.12.	1	Pöytyä, Invankylä
1977/78	12.12.-13.3.	1 (juv?)	Kyrö, Maapohja
1979/80	läpi talven	1	Turku, Artukainen
1980/81	-"	1	-", Alitie
-"	4.-5.2.	1	Korppoo, Jurmo
1981/82	17.12.	1	Turku, Vähä-Heikkilä

Lisäksi on Rymättylän Aaslalla havaittu 2 todennäköistä sepelkyyhkyä 29.12.1968 (Saari 1983).

Eniten sepelkyyhkyhavaintoja on tehty Turussa, muuten hajonta on ollut suuri. Kolmen yksilön talvehtiminen on onnistunut, muut yksilöt on havaittu joulukuussa (4), tammikuussa (2) ja helmikuussa (2). Syksyn viimeiset havainnot vv. 1972-80 on tehty 10.10.-30.10.-14.11./9. Varhaisin kevätmuuttohavainto on tehty Ruissalossa 2.3.1963 1 NW (K. Karjalainen, Ornis Fennica 44:29). Raisiossa 12.3.1965 havaitun linnun (Lehikoinen 1970) tulkitseen myös kevätmuuttajaksi.

Vuosina 1974-82 sepelkyyhky on saapunut Varsinais-Suomeen 10.3.-18.3.-31.3./9. Sepelkyyhky saapui ko. ajanjaksona huomattavasti varhaisemmin kuin 1960-luvun puoliväliin menneessä: 9.3.-27.3.-10.4./9 (Haartman ym. 1963-72). Lisääntynyt retkeily saattaa olla osasyynäinen tapahtuneeseen, mutta uskon että muuttotavoissa on myös tapahtunut todellisia muutoksia.

### Uuttukyyhky

Uuttukyyhky sensijaan on huomattavasti runsaslukuisempi talvehtija. Tutkituilta 25 vuodelta uuttukyyhky on havaittu 18 talvena alkaen talvesta 1958/59. Pisin uuttukyyhkyn jakso oli 1963/64-1966/67. Eriyisen runsaslukuinen laji oli talvena 1974/75-1979/80, jolloin neljänä talvena havaittiin vähintään 10 uuttukyyhkyä. Tämän jälkeen yksilömäärät vähenivät - toistaiseksi ei ole tiedossani onko väheneminen todellista vai johtuuko se vähenyneestä innosta ilmoittama havaintoja talvikatsauksiin. Taulukossa 1 esitän kaikki tiedossani olevat talvihavainnot. Maaliskuun havainnot on kaikki luokiteltu kevätmuuttohavainnoiksi, samoin havainnot 18.2.-73 (1 yks.), 24.2.-74(1), 7-11.2.-75 (12) ja 26.2.-76 (1). Nämä yksilöt ovat poissa yhteismäärästä, taulukossa 2. tosin mukana sulkeissa. Vuosina 1972-82 uuttukyyhky saapui Varsinais-Suomeen 7.2.-28.2.-13.3./11, joten helmikuun lopulla maisemiin ilmestyvät linnut voidaan pitää muuttajina. Muutto on nykyisin kaksi viikkoa varhaisempi kuin ennen 1960-luvun puolta-

väliä, silloin ensimmäiset havaittiin 28.2.-14.3.-23.3./78 (Haartman ym. 1963-72).

Eniten uuttukyyhkyä on havaittu vuodenvaihteessa, mutta tiivis retkeily (talvilintulaskennat, vuodenpinnojen metsästys) vaikuttanevat tuloksiin (taulukko 2.). Ennen talvea 1968/69 on lisäksi joitakin joulukuun alkupuolen havaintoja saattanut jäädä julkaisematta. Joulukuun alussa on uuttukyyhkyjä tavattu muuttolennessa: 2 yks. 1.12.-78 (ei mukana taulukoissa). Viimeiset muuttaviksi tulkitut on nähty Varsinais-Suomessa vv. 1972-80 14.10.-11.11.-1.12./9. Talvellakin on tavattu joitakin eteläisiin suuntiin pyrkiviä yksilöitä, mutta on epävarmaa onko kyseessä syysmuutto vaiko pelkkä lyhyt siirtyminen ruokailu-/yöpymispaikalle (esim. 8.12.-79 1 S Raisio, 17.12.-79 2 SW Turku, 17.1.-78 1 S Raisio). Tammikuun lopun vähäiset uuttukyyhkyhavainnot viittaavat muuton mahdollisuuteen vielä tammikuun aikana.

Uuttukyyhkyhavainnot ovat keskittyneet asutuskeskuksiin (taulukko 3.). Eniten uuttukyyhkyjä tavataan Turku-Naantali akselilla. Vain kaksi varsinaista saaristohavaintoa tunnetaan: Korppoo, Jurmo 1.1.-72 ja Dragsfjärd, Rosala 5.1.-80, kenties myöhäisiä maastamuuttajia.

#### Kevät 1975

Joinain vuosina uuttukyyhky saapuu maahamme poikkeuksellisen varhain. Näin kävi talvettomana talvena 1974/75. Varsinais-Suomessa havaittiin 12 yksilöä ja 7.-11.2. 'Helsingissä' todettiin n. 31 yksilöä ajanjaksolla 8.2.-1.3. (Huhta-Koivisto & Uusivuori 1975), todennäköisesti muuolta palanneita. Hankoniemellä nähtiin näiden lisäksi hyvin todennäköinen uuttukyyhky muuttolennessa 4.2. (Karno Mikko & J. Palmgren suull.). Janakkalan Tervakoskella havaittiin 2 uuttukyyhkyä 5.2. (J. v. Knorring kirjall.), mahdollisesti muuolta palanneita. Ruissalossa oli uuttukyyhkyjen soidin käynnissä jo 28.2.: 1 huhuili ja 3 lensi soidinta. Salon seudulla munittiin ensimmäinen muna jo 31.3. (Karhumäki 1976).

#### Muu Suomi

Muualta Suomessa on tiedossani muutamia sepel- ja uuttukyyhkyjen talvihavaintoja (lähteet: Haartman ym. 1963-72, Ornis Fennica, Lintumies, paikalliset lintulehdet, yksittäiset lintuharrastajat).

Ahvenanmaalla tavattiin talvehtivia ryhmiä 1950-luvulla ja joitakin myöhäisempiä havaintoja tunnetaan. Länsi-Uudeltaalta on useita havaintoja esim. yht. 10 yks. talvina 1967/68 - 78/79. Satakunnasta on tiedossani 5, Tampereelta 3, Kouvola, Porvoosta, Hollolasta ja Varkaudesta kustakin yksi havainto.

Uuttukyyhkyhavaintoja on Ahvenanmaalta muutamia, Länsi-Uudeltaalta 7 talvelta vuosina 1968/69 - 78/79 (tätä ennen noin 10 talvelta), Satakunnasta 4, Heinolasta 3, Anjalankoskelta 1 sekä "varmistamaton talvilintulaskentahavainto" Porvoosta.

#### POHDINTAA

Eniten uuttukyyhkyä havaitaan talvella Varsinais-Suomessa. Helsingin ympäristössä nähdään uuttukyyhkyjä vähemmän joskin talvi-

linnuston seurannan pidemmät perinteet ja lintuharrastajien suurempi lukumäärä aiheuttavat sen, että uuttukyyhkyä on siellä havaittu suunnilleen yhtä monena talvena kuin Varsinais-Suomessa. Ahvenanmaan harvemmat havainnot johtunevat ainakin osittain vähäisistä havainnoitsijamäärästä. Muualta maasta havainnot ovat, ehkä Satakuntaa lukuunottamatta, hyvin satunnaisia.

Sepelkyyhkyen kohdalla tilanne on pitkälti samanlainen. Varsinais-Suomi ja Länsi-Uusimaa ovat tasaveroisia. Ahvenanmaan pienempi osuus johtunee vähäisemmästä havainnoinnista.

Varsinais-Suomessa uuttukyyhky on talvella n. 9.5 kertaa sepelkyyhkyä runsaslukuisempi (yksilömäärät 104: 11). Kesällä suhde on päinvastainen. Aaslalla suoritettujen linjalaskentojen perusteella lajien tiheyksien suhde vuosina 1976-82 oli 0.45: 4.96 paria/km<sup>2</sup> (ks. Saari 1982), ts. sepelkyyhky on 11 kertaa uuttukyyhkyä runsaslukuisempi. Koko Varsinais-Suomea ajatellen sepelkyyhkyen ylivoima lienee tätäkin suurempi.

Jostain syystä uuttukyyhky on paremmin sopeutunut talvehtimaan meillä kuin sepelkyyhky. Brittien saarilla uuttukyyhky saavuttaa pesimiskuntonsa kahta kuukautta ennen sepelkyyhkyä ja on pesimiskunnossa vielä kuukauden sepelkyyhkyen pesimiskauden jälkeen (Lofts ym. 1966). Uuttukyyhky vaatii lyhyemmän valojakson (fotoperiodin) pesimiskuntoon päästääkseen. Tämä saattaa olla selityksenä meillä todettuun varhaisempaan saapumiseen ja myöhäisempään lähtöön. Kokeellisesti on osoitettu, että Englannissa, jossa uuttukyyhky on paikkalintu, valaistusolosuhteet leveyspiirillä 52° N riittävät saattamaan uuttukyyhkyen pesimiskuntoon tammikuun lopusta lähtien. Nämä valaistusolosuhteet eivät sensijaan vaikuta sepelkyyhkyen sukupuolielämään (ks. Lofts ym. 1967) Uuttukyyhkyille saattaa olla edullista viipyä mahdollisimman lähellä pesimäseutujaan, joissa yleensä on puute sopivista pesäkolista.

Ruokavalionsa ansiosta uuttukyyhkyt pystyvät talvehtimaan sepelkyyhkyjä paremmin. Uuttukyyhkyen pääravintona ovat rikkaruohojen siemenet kun taas sepelkyyhky syö pääasiassa viljanjyviä (Murton ym. 1964). Tämä on oletettavasti selitys sille miksi uuttukyyhky talvehtii sepelkyyhkyä yleisemmin Suomen mantereella. Rikkaruohon siemeniä lienee paljon paremmin saatavilla asutuskeskusten liepeiltä kuin sepelkyyhkyille sopivaa viljaravintoa.

Vain siellä, missä pellot ovat suurimman osan talvea lumettomia pystyvät sepelkyyhkyt tulemaan toimeen maaseudulla. Ainoastaan mikäli sepelkyyhkyt pystyvät muuttamaan tapojaan ja siirtymään kaupunkiin ruokailemaan pulun tavoin on niillä mahdollisuuksia talvehtia alueilla, joilla talvinen lumipeite säilyy pitkään.

Taulukko 1. Talvina 1957/58 - 1981/82 Varsinais-Suomessa havaitut uuttukyyhkyt (yht. 104).

Talvi	yks.	Talvi	yks.	Talvi	yks.	Talvi	yks.	Talvi	yks.
1957/58	-	1962/63	2	1967/68	1	1972/73	5	1977/78	6
1958/59	6	1963/64	-	1968/69	5	1973/74	2	1978/79	13
1959/60	6	1964/65	-	1969/70	-	1974/75	18	1979/80	10
1960/61	2	1965/66	-	1970/71	2	1975/76	4	1980/81	3
1961/62	-	1966/67	-	1971/72	3	1976/77	15	1981/82	1

Taulukko 2. Havaittujen uuttukyyhkyjen jakauma kolmanneskuukausittain. Muuttaviksi tulkitsemäni linnut sulkeissa.

	yks.		yks.		yks.
1. - 10.12.	24	1. - 10.1.	31	1. - 10.2.	9(+10)
11. - 20.12.	29	11.- 20.1.	18	11.- 20.2.	15(+3)
21. - 31.12.	33	21.- 31.1.	6	21.- 29.2.	12(+2)

Taulukko 3. Uuttukyyhkyn havaintokunnat Varsinais-Suomessa talvina 1957/58 - 1981/82.

	yks.		yks.
Raisio	36	Parainen	2
Turku	34	Dragsfjärd	1
Naantali	9	Halikko	1
Nousiainen	5	Kemiö	1
Salo	4	Korppoo	1
Rusko	3	Mietoinen	1
Kaarina	2	Paimio	1
Lieto	2	Uusikaupunki	1
		yht.	104

- VIIITEET
- Dement'ev, G.P., Meklenburtsev, R.N., Sudilovskaya, A.M. & Spangenberg, E.P. 1968: Birds of the Soviet Union II - 553 ss. Israel Program for Scientific Translations, Jerusalem.
- Glutz von Blotzheim, U.N. & Bauer, K.M. (toim.) 1980: Handbuch der Vögel Mitteleuropas. Band 9. - 1148 ss. Akademische Verlagsgesellschaft, Wiesbaden.
- Gustafsson, E. & Peltola, V. 1977: Katsaus TLY:n alueen talviliinnustoon talvina 1968/69 - 74/75. - Tiedon Antaja 10: 31-77.
- 1978: Katsaus TLY:n alueen talviliinnustoon talvina 1975/76 ja 76/77. - Ukuli 12: 51-65.
- 1979: TLY:n alueen talviliinnusto 1977/78. - Ukuli: 17/79: 2-9.
- 1980: Lintutalvi 1978/1979. - Ukuli I/1980: 4-11.
- Haartman, L. von, Hildén, O. Linkola, P., Suomalainen, P. & Tenovuori, R. 1963-72: - Pohjolan linnut värikuvain. - 1092 ss. Otava, Helsinki.
- Haftorn, S. 1971: Norges fugler. - 862 ss. Universitetsforlaget, Oslo-Bergen-Tromsø.
- Huhta-Koivisto, M. & Uusiuvori, P. 1975: Katsaus Länsi-Uudenmaan lintutalveen 1974-75. - Tringa 2(3): 3-9.
- Karhumäki, J. 1976: Piirreitä uuttukyyhkyn pesimäbiologiasta. - Tiedon Antaja 9: 10-23.
- Lehikoinen, E. 1970: Turun seudun talviliinnustosta 1963-1968. - Lintumies 6: 48-51.
- Lofts, B., Murton, R.K. & Westwood, N.J. 1966: Gonadal cycles and the evolution of breeding seasons in British Columbidae. - J. Zool. Lond. 150: 249-272.
- 1967: Interspecific differences in photosensitivity between three closely related species of pigeons. - J. Zool. Lond. 151: 17-25.
- Missonen, T. 1981: Lintutalvi 80/81. - Ukuli IV/1981: 13-18.
- 1982: Lintutalvi 81/82. - Ukuli IV/1982: 27-33.
- Murton, R.K., Westwood, N.J. & Isaacson, A.J. 1964: The feeding habits of the woodpigeon *Columba palumbus*, stock dove *C. oenas* and turtle dove *Streptopelia turtur*. - Ibis 106: 174-188.
- Nilsson, S.G. 1979: Seed density, cover, predation and the distribution of birds in a beech wood in southern Sweden. - Ibis 121: 177-185.
- Peltola, V. 1980: Lintutalvi 79/80. - Ukuli IV/1980: 10-16.

Rendahl, H. 1965: Die Zugverhältnisse der schwedischen Ringeltauben (*Columba palumbus* L.) und Hohltauben (*C. oenas* L.) - Arkiv för Zoologi 18: 221-266.

Saari, L., 1979: Ring recoveries of Finnish wood pigeons (*Columba palumbus* L.) and stock doves (*C. oenas* L.) - Finnish Game Res. 38: 17-30.

- 1982: Rymättylän Aaslan pesivä maalinnusto linjalaskentojen valossa. - Ukuli IV/1982: 4-20.

- 1983: Aaslan talvilinnut I osa: joulukuu. - Ukuli III/1983 (painossa).

SOF /Sveriges Ornitologiska Förening/ 1978: Sveriges fåglar. - 268 ss. Stockholm.

Turun Lintumiehet 1964: Talvihavaintoja Turun lähistöltä vv. 1957-1963. - Ornis Fennica 60-62.

**SUMMARY** Winter observations of wood pigeons (*Columba palumbus*) and stock doves (*C. oenas*) in Varsinais-Suomi, SW Finland.

This contribution analyzes the winter observations of wood pigeons and stock doves in SW Finland during the winters 1957/58 - 1981/82. During this period 11 wood pigeons and 104 stock doves were recorded, excluding migrants.

Table 1. shows the annual distribution of stock dove observations, Table 2. their temporal distribution and Table 3. the observation communes.

The stock dove arrived on average on 28 February (in 1972-82) and the wood pigeon on 18 March (in 1974-82). The arrival dates were 14 and 9 days, respectively, earlier than before the mid-1960s. The last migrating stock doves were recorded on average on 11 November, those of the wood pigeon on 30 October.

A summary of winter records in other parts of Finland is presented as is the exceptionally early arrival of stock doves in 1975.

The differences in over-wintering habits is discussed - it is suggested that the stock dove preferring weed seeds as food is better adapted to winter conditions in SW Finland.

ammattilaboratorio  
**KUVA-PULSSI OY**  
Linnankatu 19 20100 Turku 10  
PL 241 20101 Turku 10  
Puh. 921-332 666

E-6 diakehitys 3 tunnissa  
C-41 värikuvat päivässä  
Cibachrome diakuvat  
Messukuvat  
Piirtoheitinkalvot  
Mustavalkokuvat  
Duplikaatit ym.

## Lintujentarkkailijan kompakti kaukoputki MIRADOR



**MYynti TURUSSA:  
OPTIKKO NISKALA  
EERIKINKATU 22**



# ARK:N RAPORTTI VUODEN 1982

## HAVAINNOISTA

TAPANI NUMMINEN

Turun ARK:n toisessa vuosiraportissa julkaistua hyväksytyt valtakunnallisen (RK) ja alueellisen (ARK) tason harvinaisuushavainnot Varsinais-Suomen alueelta. Katsaus koostuu pääasiassa vuoden 1982 havainnoista mutta joukkoon mahtuu myös aikaisemmilta vuosilta n havainnot, jotka on hyväksytty edellisen katsauksen jälkeen.

### MUUTAMIA LUKUJA

ARK:n kokoonpano ja tehtävät ovat pysyneet muuttumattomina. Kokouksiin on osallistunut 7-10 valtuutettua, hieman vallitsevan sesongin mukaan. RK:lle on annettu lausunto 49 (viime vuonna 47) havainnosta ja ARK:n alaisia on käsitelty 98 (74). Havaintoja on kokoonnuttu pun-taroimaan kolmasti.

Katsauksessa ilmoitetaan nyt ensimmäistä kertaa TLY:n alueella tehtyjen RK:n alaisten havaintojen lukumäärä. Ensimmäinen luku ilmoittaa aikaisemmin hyväksytyjen ja toinen käsiteltävältä vuodelta hyväksytyjen havaintojen lukumäärän. Lukujen summa on hyväksytyjen havaintojen kokonaismäärä (ei välttämättä sama kuin havaittujen yksilöiden kokonaismäärä).

### KAAVAKKEEN TÄYTTÄJILLE

Harvinaisen linnun löytäjän ainoa mahdollisuus saada havaintonsa julkaistuksi on tehdä havainnosta kirjallinen ilmoitus. Havaintoilmoituksen tekemisestä on selkeät ohjeet Lintumies-lehdessä 3/79. Referaatti tästä on myös yhdistyksemme omassa lehdessä 4/82. On muistettava, että päätökset havainnoista on yleensä tehtävä pelkän havaintoilmoituksen perusteella. Malttia määrityksiin.

### ARTIKKELISSA KÄYTETYT LYHENTEET

Havaitokunnat on merkitty kolmen alkukirjaimen avulla. Linnun tarkka ikä on ilmoitettu rengastajien käyttämän Euring-järjestelmän mukaisesti: 1 kv - samana kalenterivuonna, +1 kv - ennen kuluva kalenterivuotta, 2 kv - edellisessä kalenterivuonna syntynyt jne. Muut käytetyt lyhenteet ovat: pull - pesäpoikanen, juv - nuori, ad - vanha, jp - juhlapukuinen, tp - talvipukuinen ja m, jos lintu on muuttava mutta muuttosuuntaa ei ole tiedossa. Muuten muuttosuunta on ilmoitettu (esim. 1 NE). r, jos lintu on rengastettu.

### RK:N HYVÄKSYMÄT HAVAINNOT VUODELTA 1982

Jääkuikka, *Gavia adamsii* (?),1

11-15.12. 1 1 kv Kor, Jurmo (T.Hietanen, MM)  
RK ei tarkista havaintoja juhlapukuisista linnoista ajalta 1.5.-15.6.

Lyhytnokkahanhi, *Anser brachyrhynchos* (7,2)

15.-16.5. 1 Kor, Jurmo (RB, RK)  
16.5. 1 Pai, Paimionlahti (ML)

Kyhmyhaahka, *Somateria spectabilis* (?),1

15.1. 1 q Kor, Jurmo (MM, SC, J,Heino, T,Ryttäri)  
RK tarkistaa muut kuin jp koiraat.

Isohaarahaukka, *Milvus milvus* (2,1)

8.3. 1 NE Tur, Urheilupuisto (PR)  
Aikaisemmat havainnot: Turku -65 ja Raisio -76.

Niittysuohaukka, *Circus pygargus* (15,3)

6.5.-21.6. yht. 2 ad ♂, 1 2 kv q Mie, Mynäjoensuisto - Ask, Louhi-saari (KS, TL, LK ym.)  
6.5. alkaen 1 ad ♂, 8.5. 2 ad ♂, 8.5.-21.6. 1 2 kv q, pari yritti pesiä ja lintujen nähtiin kantavan pesänrakennusaineita, mutta yrittäminen epäonnistui.  
15.5. 1 ad ♂ Väs, Galtarby (ML)  
29.5. 1 ad ♂ Tur, Ruissalo (T.Pahtamaa, N.Ahonpää)

Arosuohaukka, *Circus macrourus* (6,1)

4.9. 1 1 kv Dra, Björkboda (JLa)

Punajalkahaukka, *Falco vespertinus* (?),1

5.8. 1 +1 kv ♂ Hou, Berghamn (K.Vinari)

Tunturihaukka, *Falco rusticolus* (?),1

16.10. 1 m Pyh, Rihtniemi (LK, ym.)

Avosetti, *Recurvirostra avosetta* (12,1)

23.-24.5. 2 Tur, Rauvolanlahti (TL, M.Sahla)  
Toinen havainto Rauvolanlahdelta. Jurmossa nähty kahdeksan kertaa.

Pikkukajava, *Rissa tridactyla* (?),1

8.5. 1 2 kv Mie, Mynälahti (JH, M.Grahn, K.Savolainen)

Nummikirvinen, *Anthus campestris* (26,2)

6.7. 1 ♂ Rai, Kukonpää (JH)  
24.-25.7. 1 ♂ Tur, Pansio (JH, JLu)

Mustapäätasku, *Saxicola torquata* (11,1)

22.-26.3. 1 q r Tur, Pansio (JuK, ym.)  
Maamme ensimmäinen havainto eteläiseen roturyhmään *rubicola/hibernans* kuuluvasta linnusta.

Hippiäisuunilintu, *Phylloscopus proregulus* (7,2)

3.10. 1 r Kor, Jurmo (IL, RB, Timo Nurmi, ET)  
5.10. 1 Kor, Jurmo (RB, ym.)  
Havaintoja pyydystetyistä ei tarkasteta. Havaittujen yksilöiden määrä on 12, joista 7 on rengastettu. Suomessa tavattu 140 yksilöä.

Kirjosipiunilintu, *Phylloscopus inornatus* (16,1)

10.10. 1 r Kor, Jurmo (RK, RB, IL, ET)  
Havaintoja pyydystetyistä ei tarkisteta. Havaituista 17 yksilöstä 11 on rengastettu. Suomessa tavattu 112 yksilöä.

Sepelsieppo, *Ficedula albicollis* (?),1

24.5. 1 q r Kor, Jurmo (TM, OK)  
Vuodesta 1983 alkaen RK tarkistaa kaikki havainnot lajista.

Mustaotsalepinkäinen, *Lanius minor* (10,1)

25.5. 1 Kor, Jurmo (TM, OK, JLa)  
Havainnoista 7 on Jurmosta.

Pikkusirkku, *Emberiza pusilla* (?),1

30.9.-17.10. 1 1 kv r Tur, Pansio (VM, ym.)

### HAVAINTOJA AIKAISEMMLTA VUOSILTA

Kyhmyhaahka, *Somateria spectabilis*

6.1.-81 1 ad q Kor, Jurmo (PR, H.Koskinen, J.Pessa)

Pikkukilju-/Arokotka, *Aquila pomarina/rapax* (-,1)  
7.5.-81 1 m Tur, Friskalanlahti (JG, Tarmo Nurmi)

Niittysuohaukka, *Circus pygargus*

9.5.-81 1 ad ♂ Tai, Kolkanaukko (O.Tenovuo, JH, HV, ym.)

Mehiläissyöjä, *Merops apiaster* (3,1)

28.-30.7.-81 1 ad Pii, Runko (JoK)  
Aikaisemmat havainnot Jurmo -79, Utö ja Kustavi -80.

Sepelrastas, *Turdus torquatus*

14.-27.7.-80 1 ♂ Kor, Brunskär (I.Österblom, E.Routamo, ym.)  
Mahdollisesti pesivä pari, sillä lintujen nähtiin säännöllisesti kantavan ruokaa samaan suuntaan.

Tiltaltti, *Phylloscopus collybita tristis* (0,2)

4.10.-78 1 r Kor, Jurmo (OK)

14.10.-80 1 r Kus, Isokari (TN, M.Eloranta)

Linnuista on todettu tristis-rodun tunnuspiirteet.

#### ARK:N HYVÄKSYMÄT HAVAINNOT

Jääkuikka, *Gavia adamsii*

23.5. 1 ad Naa, Käkölä (TS, TK, P.Karvonen)

Pikku-uikku, *Tachybaptus ruficollis*

1.-4.1. 1 tp Naa, Ukko-Pekan silta (HeL, HaL, A.Keskinen, R.Hyvönen)

Pikkujoutsen, *Cygnus bewickii*

7.4. 4 ad, 3 2 kv Kor, Jurmo (JG, PLa)

16.4. 1 ad Tai, Kolkanaukko (RV, R.Kaartinen)

4.5. 1 Sär, Kiviniemi (PLo, MH, K.Koskinen, K.Lindgren)

9.10. 5 ad, 2 1 kv Kor, Utö (HeL, IR)

16.10. 3 ad Kor, Jurmo (LaS, JM)

Tundrahamhi, *Anser albifrons*

9.4. 1 2 kv Mie, Mynälahti (IK, RK, IO)

18.4. 1 +1 kv, 1 2 kv Mie, Mynälahti (HaL, HeL, SL, JN)

2.10. 250 S Kem, Smedaböle (JLa)

137 SSW Kem, Råberget (JLa)

40 S Pert, Hiisi (TN, RV)

1 Mie, Mynälahti (J.Sillanpää)

3.10. 2 ad, 2 juv Par, Attu (HKl, P.Boström, JaK, LaS)

9.10. 1 2 kv NE Iniö, Jumo (M. ja H.Joukio)

2 ad, 2 1 kv Kor, Utö (HeL, IR)

27.-28.10. 1 ad Väs, Galtarby (JLa)

Harmaasorsa, *Anas strepera*

1.-8.5. 1 ♂ Pai, Puhdistamo-Paimionlahti (TN, ym.)

8.5. 1 ♂ Kus, Kaurissalo (S.Kallio)

17.5. 1 ♂ Kor, Jurmo (R.Lumio, K.Koponen)

23.5. 1 ♂ Salo, Halikonlahti (J.Piha, ym.)

28.5. 1 ♂ Kor, Jurmo (TL)

Allihaahka, *Polysticta stelleri*

10.10. 1 q-puk Kor, Jurmo (LaS, JM)

2.12. 1 q-puk Rym, Aasla (LeS)

28.12. 1 q-puk Kor, Utö (JH)

Niitty-/Arosuohaukka, *Circus pygargus/macrourus*

19.5. 1 q Pai, Paimionlahti (TN, S.Aaltonen)

Muuttohaukka, *Falco peregrinus*

18.5. 1 ad Mie, Mynälahti (JoK, P.Valtonen)

Heinäkurppa, *Gallinago media*

6.-12.9. 1 Rai, Raisionlahti (JaK, ym.)

7.9. 1 Kaa, Kuusisto Torpanranta (HeL, SL, JN)

8.9. 1 Tur, Ävik (JuK)

19.9. 1 Salo, Halikonlahti (HeL, HaL, SL, JN)

29.9. 1 Halikko, Halikonlahti (JLu, TN)

Leveäpyrstökihu, *Stercorarius pomarinus*

1.5. 1 ad Naa, Käkölä (TS, TK, J.Nurmi)

Isolokki, *Larus hyperboreus*

25.-26.12. 1 1-2 kv Salo, Halikonlahti (KT, JR, M.Suominen)

Pikkutiira, *Sterna albifrons*

13.6. 1 Pai, Paimionlahti (TN, RV)

26.7. 1 ad Pai, Puhdistamo (TN, PLa, KS)

Etelänkiisla, *Uria aalge*

6.7. 1 Kor, Jurmo (HeL)

Valkoselkätikka, *Dendrocopos leucotos*

24.10. 1 q Rym, Riainen (J.Wessman)

Sininärhi, *Coracias garrulus*

3.6. 1 Dra, Vänö (LaS, HKl, J-P.Triipponen)

Mustaleppälintu, *Phoenicurus ochruros*

9.4. 1 2 kv ♂ Kem, Smedaböle (S.Lindholm)

1 ♂ Kor, Jurmo (KS, ym.)

1.5. 1 2 kv ♂ Kor, Utö (KS, JLu, AR)

5.-6-5. 1 q Dra, Hammarsboda (JLa, MH, PLo)

26.5. 1 2 kv ♂ Kor, Jurmo (TM, JLa)

28.5. 1 ♂ Kor, Utö (KS, SL, JN, AR)

10.10. 1 q-puk Kor, Jurmo (LaS, JM)

Keltahemppo, *Serinus serinus*

15.4. 2 Tur, Rauvolanlahti (V.Rinne)

Tundraurpiainen, *Carduelis hornemanni*

2.1. 1 Pai, Ylä-Vista (TN)

7.-8.1. 1 Tur, YO-kylä (TL, TM, J.Uotila)

21.-22.2. 2 Tur, Korppolaismäki (JLu, JG, JH, AR)

28.2. 1 +2 kv ♂ Tur, Pansio (TL, HKo, JLu, AR)

19.10. 1 1 kv r Kor, Jurmo (TN, SC, JLu, RV)

13.-14.12. 1 Pai, Pakuria (TN)

29.12. 5 Pai, Puhdistamo (TN)

29.12.-1.1.-83 1 Salo, Halikonlahti (KT, JR)

#### HAVAINTOJA VUODELTA 1981

Kattohaikara, *Ciconia ciconia*

11.4. 1 Sau, Tapila (JoK, SR)

Tundrahammi, *Anser albifrons*

12.4. 1 ad N Pai, Paimionlahti (J.Hakala, ym.)  
Julkaistu aikaisemmin tundra-/kiljuhanhena. Saatujen lisätietojen perusteella hyväksyttiin uusintakäsittelyssä tundrahamhena.

Tundra-/Kiljuhanhi, *Anser albifrons/erythropus*

12.4. 1 ad Par, Mustfinn (JoK)

Harmaasorsa, *Anas strepera*

2.5. 1 ♂ Pai, Paimionlahti (Hko, HV, H.Karhu)

Kyhmyhaahka, *Somateria spectabilis*

V lop 1 ad ♂ Ammuttiin Dra, Örö (ilm. MH, M.Cygnell)

Muuttohaukka, *Falco peregrinus*

17.5. 1 ad Tur, Pomponrahka (IO)

Viiriäinen, *Coturnix coturnix*

17.5.-4.6. 1-4 ♂ Kaa, Kuusisto Krogsby (E.Gustafsson, ym.)

Heinäkurppa, *Gallinago media*

6.10. 1 Rym, Aasla (LeS)

Lapinpöllö, *Strix nebulosa*

4.4. 1 Kem, Biensböle (MH)

Valkoselkätikka, *Dendrocopos leucotos*

28.3. 1 q Kem, Strömna (JoK, SR)

HAVAINNOITSIJAT

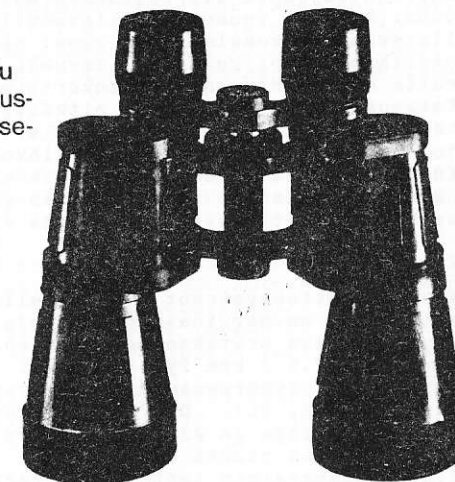
Mikäli sama havainnoitsija esiintyy vähintään kahdesti on nimi lyhennetty. Havainnoissa ilmoituksen tekijän nimi on mainittu ensimmäisenä.

RB Rurik Baarman	IL Ismo Lahtonen	SR Sinikka Rajala
SC Sampsa Cairenius	JLa Jarmo Laine	IR Ilkka Rauvola
JG Jukka Grönlund	ML Markku Laurén	JR Janne Riihimäki
MH Markku Harmanen	HaL Harry Lehto	PR Petri Rissanen
JH Jari Helstola	HeL Henry Lehto	AR Ari Rivasto
LK Leo Karlson	SL Soili Leveelahti	LeS Lennart Saari
RK Rolf Karlson	TL Tom Lindroos	TS Timo Saario
TK Tapio Karvonen	PLo Pekka Loivaranta	LaS Lauri Salola
JoK Jorma Kirjonen	JLu Jouko Lundén	KS Kari Salonen
JuK Jukka Kivelä	JM Jyrki Matikainen	ET Esko Tarponen
OK Osmo Kivivuori	MM Markku Mikkola	KT Kalle Toivinen
HkL Hannu Klemola	TM Tapani Missonen	RV Reijo Vikman
JaK Jarmo Komi	TN Tapani Numminen	HV Hannu Velmala
Hko Hannu Kormanen	JN Jukka Nurmi	
PLa Pasi Laaksonen	IO Ilkka Oksala	

# KIIKARISTA EI KANNATA MAKSAA LIIKAA!

Ennen kuin ostat kiikarin, tutustu OPTOLYTHiin laatuun — erotuskykyiseen ja terävään kuvaan sekä lujaan rakenteeseen.

BRITISH BIRDS -lehden kiikari- ja kaukoputkikysely (Vol. 76, April 1983): OPTOLYTH 10 x 50 Alpin kiikarin omistajien tyytyväisyys oli paras kaikista kiikarimerkeistä. Peräti 87,5 % hankkisi uudelleen saman kiikarin.



**ALPIN**  
10 x 50 GA  
Paino vain n. 640 g

Muut Alpin-sarjan kiikarit:  
8 x 30, 7 x 42, 7 x 50, 8 x 40, 10 x 40 ja 12 x 50

Tutustu myös OPTOLYTHiin uusittuihin kattosärmäkiikareihin, joissa on lisätty linssien lukumäärää ja entisestäänkin suurennettu näkökenttää.



## OPTOLYTH Royal

7 x 50 BGA	8 x 56 BGA	9 x 63 BGA	12 x 63 BGA
135 m/1000 m	118 m/1000 m	108 m/1000 m	88 m/1000 m

# OPTOLYTH

Länsisaksalaista huippulaatua  
— 20 vuoden takuu

Maahantuoja:

**FINNOPTA**

Eerikinkatu 15-17 D, Hki 10,  
puh. 6941 633

## "PIKKURARITEETIT" 1982

### KARI SALONEN

Käsissäsä oleva vuoden 1982 pikkurariteettikatsaus on lajissaan ilmeisesti viimeinen, sillä ainakin osa katsauksen piiriin kuuluvista lajeista siirrettäneen muihin vuodenaikaiskatsauksiin. Vuosi 1982 ei tuonut edellisvuosiin verrattuna mitään uutta mul-listavaa. Kokonaisuutena vuosi oli ainakin pikkurariteettien osalta heikempi kuin edellisvuosi, minkä uskoisin kuitenkin suu-relta osin johtuvan arkistokorttien täyttämättä jättämisestä. Katsaushan kootaan hyvin pitkälti juuri arkistokortteilla ilmoitettujen havaintojen perusteella. Informaatiota jää turhan pal-jon harrastajien yksityisiin vihkoihin. Katsaus noudattaa edellisvuosien käytäntöä kuntalyhenteiden, havainnoitsijoiden ilmoittamisen ym. suhteen. Aikaisemmat kat-saukset löydät Ukulin numeroista III/79, III/80, III/81 ja I/83.

### KAARKURI

Kevään muuttohavainnot ovat todella tiukassa osaksi senkin vuoksi, että lintu on harvinainen muuttaja Turun seudulla, mutta suurin syy on niukka arktikan seuraaminen.

Keväällä: 2.5 2 kpm Py, Rihtniemi (JKi), 6.5 1 kpm Mie, Mynä-lahti (KS), Pyhärannan Rihtniemessä 8.5 2 kpm (JKi) sekä 11.5 yht. 8 m (KS, PL). Dr, Morgonlandetilla rengastettiin 28.5 2-vuotias lintu ja 23.5 muutti yksinäinen lintu (AV, ym.). Keväällä siis niukat 6 havaintoa!

Ainoa kesähavainto tehtiin Lo, Vaaranpäässä 20.6, jolloin yksi lintu muutti suuntaan Ne (HPä).

Syksyllä tehtiin 8 havaintoa: 28.9 Kor, Utö 4 m (JHe), 25.9 Kor, Jurmo ja 26.9 4 p (JS, ES, ym.), Ke, Strömmalla 2 lintua 10.10-8.11, joista toinen jopa irroitettiin vahingoittumattomana si-lakkaverkosta (JL, SLi).

14.10 Dr, Bengtskär 1 m (JHe), 21-25.10 1 tp/juv. Kaa, Kuusisto (JN, SL, HeL), 28.10 Kor, Jurmo 1 m (JG, JK). Ainoa loppuvuoden talvehtimiseen viittaava havainto tehtiin 4.12 (PA).

### MERIMETSO

Tammikuussa paras päiväsamma saatiin Jurmossa 7.1, jolloin yht. 80 lintua kierteli pakkasten vuoksi ympäri saarta etsien sula-paikkoja (HaL, HeL, IR, AR). Tammikuun muut havainnot tehtiin 3.1 1 Kor, Björkössä (HKI, TV) ja Tu, Pohjoissalmessa 10.1 1 W (ET).

Kaikki helmikuun havainnot ainoastaan Jurmosta, jossa paras päivä oli 6.2 22 yksilöä; samoin maaliskuun ainoat Jurmosta, jolloin paras päivä oli 27.3 36 lintua.

Huhtikuussa Jurmon paras päiväsamma oli 11.4 35 yksilöä. Jurmon ulkopuolelta tehtiin havaintoja ainoastaan noin 40 yksilöstä, joista mainittakoon 20.4 Ke, Strömma 9 m ad lintua (JL), 24.4 9 m Tu, Rauvola (HKI), 28.4 2 N + 2 N Mie, Mynälahti (KS).

Toukokuussa havaittiin Jurmossa vain muutamia lintuja, paras 7 lintua 2.5 Py, Rihtniemessä todettiin pientä muuttoa 2.5, jol-loin muutti 4 s + 2 N + 7 N (JKi) sekä 11.5, jolloin muutti 18 N (KS, PL). Loppukevään havainnoista mainittakoon 20.5 Naa, Luon-nonmaa 9 N (JuS) ja 29.5 Dr, Remmskär 4 p (AV ym.). Kesän ainoa 2.6 Dr, Vänä 1 kp (HKI).

Syksyn parhaat päiväsumat kuukausittain Jurmosta: IX 60, X 55, XI 3, XII 4. Py, Rihtniemessä todettiin pitkin syksyä pientä muuttoa: 10.9 11 S + 18 S + 11 p (TN), 12.9 6 s + 2 p (HVi), 19.9 1 s + 5 p (HVi), 25.9 3 p (HKI ym.). Muita mainittavia muuttohavaintoja: 17.9 Pai, Paimionlahti 3 SW (RB), 25.9 Par, Bällberget 15 m (PB, MH), 9.10 7 m ja 10.10 12 m Kor, Utö 15 m (HeL, IR). Lisäksi Utössä 28.12-30.12 yht. 17 lintua (JHe). Kokonaisuutena voidaan todeta, että esiintyminen oli edellis-vuosia selvästi niukempaa.

### KAULUSHAIKARA

Ensimmäinen kaulushaikara puhalteli 17.4 Par, Makeavesialtaalla ja pitkin kevättä ja kesää jatkui puhaltelu ainakin 3 yksilön voimalla (useat). Sär, Makarlahjärvellä alkoi soidintelu 18.4, mikä jatkui kesäkuulle (PLO). Muille reviiireille linnat saa-puivat huhti-toukokuun vaihteessa: Le, Oukkulan- ja Monnoisten-lahti 23.4 2 äänessä, jota jatkui toukokuun kolmannelle viikolle asti; pesä löytyi 2.6 (MS). 24.2 As, Louhisaari 1 (RLu ja KKo), Tai, Kolkanaukko 5.5 1 ka 15.5 2 äänessä (useat). Muita havain-toja: 9. ja 24.5 Per, Ylönkylä 1 (PAN) ja 2.6 Par, Skärmola 1 (HKO, HA).

Viimevuotiseen verrattuna havaintoja tehtiin selvästi niukemmin ja lähes kaikki vakiopaikoilta. Reviiirejä n. 8 ja huutelihoita n. 11. Syyshavaintoja tehtiin yksi. 2.9 1 SW Turku, Shell (TLi).

### HARMAAHAIKARA

Ensimmäinen kevään lintu havaittiin vasta 24.4 As, Livonsaaressa (RLu ja KKO). Toukokuussa tehtiin havaintoja ainoastaan n. 10 linnusta: 8.5 Py, Rihtniemi 1 S (JKi) ja samana päivänä Dr, Kräkvidräsk 1 hetken paikallisena (JL ym.), 9.5 Tu, Marjanieniemi 1 NE (KKo), 18.5 Pai, Paimionlahti 1 SE (TN), 19-25.5 Le, Mon-noisten-Oukkulanlahti yht. 3 p (MS), 22.5 Kaa, Batasund 1 p (ML), 28.5 Kor, Jurmossa muutti 2 SW (MLE, JLe).

Ensimmäiset syksyn kiertelijät ilmestyivät jo heinäkuun alussa: 3. ja 17.7 1 Tu, Rauvolanlahti (MV), 5.7-15.8 Lo, Vartsaan yh-teensä 10 p (JM), 9.7 Sau, Leiskunlahti 1 p (TN). Kaiken kaik-kiaan Turun retkelyalueella havaittiin harmaahaikaroita heinä-kuussa n. 35 yksilöä.

Elokuussa harmaahaikaroita tavattiin lähes jokaisella parhaalla lintulahdella ja kuun yhteissumma oli n. 45 yksilöä. Paras päiväsamma saatiin Salon Halikonlahdella 13.8, jolloin nähtiin 8 m + 2 m + 5 p (TN).

Syyskuussa määrä putosi selvästi, yhteensä n. 13 lintua. Loka-kuussa havaittiin ainoastaan neljä eri yksilöä, viimeinen ha-vainto 17.10 Sa, Halikonlahti (JKi).

SEPELHANHI

Keväällä lajista tehtiin vaivaiset 4 havaintoa. Päämuutto keskittyi Dr, Morgonlahdetilla, jossa muutti 22.5 580 lintua sekä Dr, Kuggskärille, jossa havaittiin 24.5 300 muuttavaa ja 26.5 150 muuttavaa (AV ym.). Ainoa ei-ulkosaaristohavainto 1.6 Mie, Mietoistenlahdella 8 m (JN, SL, HeL).

Syksy: lokakuun alussa sepelhanhia muutti pitkin Turun retkeily-alueetta poikkeuksellisen runsaasti. 20.10 yhteensä noin 1400 yksilöä, suurimmat parvet: Pöytyä 300, Par, Bällberget 120+100+100 (PB), Yl, Vaskijärvi 204 (HM), Per, Hiisi 160+100+80 (TN, RV).  
Muita havaintoja: 5-14.10 Ke, Dalby 1 juv p, 9.10 Uu, Liesluoto 5 uimassa (OKi), 9. ja 10.10 Kor, Utö yhteensä 450 m (HeL, IR), 10.10 Uu, Kajankulma 1 juv p (JKy), 14.10 Lai, kk 100 SW (JKy), 17.10 Mie, Mietoistenlahti 2 p (KS, PL, JHe), 24-28.10 Sa, Halikonlahti 3 juv p (KT). Jurmossa havaittiin lokakuussa sepelhanhia yllättävän vaisusti, yhteensä vain n. 120 yksilöä, paras päivä 8.10 40 muuttavaa. Lokakuun alkupäivinä havaittiin lajilleen määrittämättömiä hahkiparvia, 2-16.10 yhteismäärä n. 1600, joista 2. ja 3.10 Nau, Gullkrona 1500 (MD).

VALKOPOSKIHANHI

Kevään ensimmäiset 8.4 Kor, Jurmossa 2 W ja 9.4 9 E + 3 p (KS, PL, JG, AR ym.). Kaa, Kuusisto lintu viihtyi lintumiesten ihmeteltävänä 9-21.4. Muita havaintoja: Sär, Laukanlahdella 17.4 1 p (KL), 21.4 Mie, Mietoistenlahdella yksi kierteelijä (ET, RV), Sa, Halikonlahdella 28-30.4 1 p (OK, EG).

Toukokuun aikana havainto Dr, Böle 2 NE (RL).

Syksyllä lokakuun voimakkaan hahnimuuton yhteydessä määriteltiin myös valkopoiskiparvia: 1.10 Pai, Oinila yli 20 linnun parvi äänessä S (OK), 2.10: Per, Hiisi 200 S (TN, RV), Sä, Vähämaa 90 m + 25 m (Plo), Ke, Smedsböle 250 S (JL), Ry, Maisaari 140 m (TK), Par, Bällberget 50 m + 70 m (PB), Kuu, Hämäläinen 90 S (TN, RV), Kor, Jurmo 17 m /RB ym.); 2.10 havaittiin siis n. 900 m. 3-9.10 todettiin retkeilyalueeltamme yhteensä n. 1200 muuttavaa lintua, suurimmat parvet 8.10 Sa, Halikonlahti 601 m ja Sa, Mököistenmäki 300 m (AV).

KANADANHANHI

Kanadanhanhi on vakiintunut pesimälinnuksi retkeilyalueellemme, pesiä löytyy lähes jokaiselta paremmalta lintulahdelta. Havaintojen runsauden vuoksi ilmoitan tässä vain suurimmat yksilömäärät ja mielenkiintoisimmat havainnot: Ke, Strömma talven alkukuukausina 125 lintua, 5.4 Lai Kodjala 2 p (JKy), 13.9 Pe, Makarla ja Skoila 139 laiduntamassa pellolla (Plo). Lajista ei ilmoitettu viime vuonna ulkosaaristohavaintoa.

RISTISORSA

Laji saapuu ulkosaaristoon maalishuhtikuun vaihteessa. Kevään ensimmäiset: 3.4 Dr, Rosala-örö 1 (JL, Nh ), 8.4 Ke, Dalby 2 p (JL). Kor, Jurmon linnut saapuivat 7.4 1 k + 3 n, huhtitoukokuun aikana lukumäärä vaihteli päivittäin 2-6 yksilöä. Toukokuussa: 2.5 Kor, Utö 1 kn p (KS), 3-4.5 Pai, Paimionlahti 1 k (useat), 8.5 Uu, Pyhämaa 1 SW (OKi), 9-10.5 Kor, Utö 1 kn (JN, SL, HaL, HeL), 20.5 Kaa, Hovirinta 1 kn E (JKi), 25-27.5

Sa, Halikonlahti 1 k (useat), 27-29.5 Kor, Utö 1 kn (JU, SL). Kesäkuussa 2 havaintoa: 1.6 Kor, Morsaskär 1 (MV) ja Dr, Vänä 1 kn p (HK1, LSa, JT).

Kaikki syksyn havainnot yhtä lukuunottamatta tehtiin Jurmossa: elokuussa maksimi 20.8 2 ad + 3 1kv lintua. Viimeisin havainto tehtiin 30.8 ad. Lisäksi 28.8 Kor, Aspö 5 1kv lintua (JG, JK).

MAAKOTKA

Esiintyminen normaalia. Alkutilven havaintoja: I-II Ke, Pederså 1 (paikalliset asukkaat), 3.1 Houtskär 1 juv (JG, Tiv), 16-30.1 Dr, Kasnäs 2 imm ja 1 juv (useat), 18.1 Sär, Gl sh lm 1 juv (Plo), 6.2 Sär, Söderby 1 imm (Plo).

Kevätmuutolta vain 3 havaintoa: 17.3 Vel, Salavainen 1 (MR), 18.3 Ke, Smedsböle 1 imm E (SLi), 20.3 Houtskär 2 imm (KS, JG, PL, AR, JLu).

Syysmuutto käynnistyy yleensä syyskuun lopulla, niin viime vuonakin: 27.9 äs, Galtarbyviken 1 imm SW ja samalla paikalla 5.10 1 imm W (JL), 9.10 Kor, Jurmo 1 m (RB, RK ym.), 9.10 Dr, Ekhamn 1 imm S (AU), 10.10 Ke, Råberget 1 juv (Mhar), 10.10 Tu, Paas-kunnanvuori 1 (OKi), 10.10 Nau, Björkö 1 m (HeL, IR), 11.10 Kor, Jurmo 1 juv kiertelevä + 1 SW ja 12.10 1 p (PR ym.), 12.10 Dr, Skinnarvik 1 imm SE (Plo). 12.10 Dr, Vänä 3 imm (TLi). Viimeisin muuttohavainto 30.10 Dr, Lörö 1 (IH). Loppupalvesta ei yllättäen tehty yhtään havaintoa.

MERIKOTKA

Olen havaintojen runsauden vuoksi ilmoittanut esiintymisen vain kunnittain koko vuoden aikana: Dragsfjärd 20, lintuja ilmeisesti 6-7; Kustavi 25, lintuja noin 15; Houtskär 4, lintuja n. 10, Korppoo, Jurmo mukaanluettuna 17; Parainen 3; Turku 4; Kaarina 3; Paimio 1; Rymättylä 3; Kemiö 1; Särkisalo 2; Lokalahti 3; Uusi-kaupunki 4; Merimasku 1; Velkua 1; Iniö 1; Taivassalo 1. Edellämainituista havainnoista suurin osa tehtiin muuttoaikoina maalishuhtikuussa ja lokakuussa, joko muuttavista tai kiertelevistä linnuista. Talvihavainnot kirjattiin lähinnä saariston haaskojen läheisyydestä.

Muita havaintoja: 20.6 Dr, Kasnäs 1 (JL), 14.6 Dr, Böle 1 juv (RL), 2.7 Nau, Högsar 1 juv (SA), 3.8 In, Bergholm 2 + 1 (MJ), 29.8 Lai, Pitkäjärvi 1 imm W (JKy).

RIEKKO

Havaintoja hieman viimevuotista enemmän eli 5 kpl: 9.2 Lai, Iso-rahka 1 kuollut (JKy), 27.2 Yl, Vaskijärvi 1 (M ja AH), 29.3 Lai, Iso-Hölö 1 soidinteleva (JKy), 8.5 Yl, Savojarvi 1 kiroleva (OKi ym.), 8.6 Lai, Iso-Hölö 2 + pesä (JKy). Ensimmäistä kertaa katsauksessa ilmoitettu myös pesintä.

LUHTAKANA

Havaintoja tehtiin useammalta paikalta kuin viime vuosina, tosin osa havainnoista ilmeisesti koski vain muuttomatalla levähtäneitä lintuja. Rauvolanlahti ja Paraisten makeavesialtaat tutuina paikkoina eivät pettäneet viime vuonnakaan; lisäksi Jurmosta tehtiin yllättävän monta havaintoa, jotka saattoivat osin kylläkin koskea samaa lintua. Havainnot: 24.4 Sau, Tapilanlahti

1 ä (JP), 4.5 As, Louhisaari 2 ä (RLa, ALi, JT), 5.5-8.6 Dr, Kräkvikenjärvi 1 ä (JL), 8.5 Kor, Jurmo 2 (PL, AR, VM), 10.5 Par, Mustfinn 1 äännellen suuntaan NE (HeL ym.), 10.5 Tu, Ruissalo 1 ä (JG), 16-17.5 Kor, Jurmo 1 (RLu, KKO), 18.5 Par, Sydänperä 2 (ML, BB), 21.5 Pai, Paimionlahti 1 (KSA), touko-kesäkuu Par, Makeavesialtaat vähintään 5 huutelijaa, 25-28.5 Kor, Jurmo 1 (OKi ym.), 12.6 Sä, Makarlanjärvi 1 ä (PLo), kesä-heinäkuu Tu, Rauvolanlahti 1 ä, 3,7 Veh, Maarjärvi 1 ä (MS).  
 Syyskaudelta vain 1 havainto: melko myöhäinen 24.10 Tu, Pihlajaniemi 1 (HKl, JPe).

#### RUISRÄÄKKÄ

Ruisrääkkä on pysynyt retkeilyalueellamme jo monena vuotena melko harvalukuisena yölaulajana, viime vuonnakin havaintoja tehtiin vain 8 paikalla: 22.5 Rai, Raisionlahti 1 (useat), 2.6 Veh, Mäkärälä 1 (HeL), 2.6 Pöy, Riihikoski 1 (JP), 2.6 Par, Nilsby 1 (EG, JKy), 4-5.6 Pii, Raadelma 2 (useat), 24.6 Par, Tojais 1 (JKi), 24.6 Ke, Dräskö 1 (JL), 25.6-2.7 Väs, Grässnä 1 (JL, OK).

#### LUHTAHUITTI

Luhtahuitilla oli ruisrääkän tavoin myös niukempi vuosi, havaintoja vain 7: 11.5 ja 19.6 Tu, Rauvolanlahti 1 ä (HKl, TH), 17.5 Kii, Omenajärvi 1 ä (HeL), 18-28.5 Pai, Paimionlahti 1 ä (TN, SAA), 31.5-2.6 Par, Mustfinn 1 ä (HKO, HA, HeL), 24.7 Sa, Halikonlahti 1 (TN, JLu), kesällä Per, Makarlanjärvi 1 ä (JL).

#### LIEJUKANA

Liejukana on Turun retkeilyalueella ilmoitettujen havaintojen perusteella melkoinen rariteetti; viime vuonna tehtiin vain 4 havaintoa: 5.5 Tu, Rauvolanlahti 1 (JKi), touko-elokuu Dr, Skinnarvik 2 ad + pesintä (PLo), 1.6 Tai, Kolkanaukko 1 ä (HeL), 26.9 Ry, Rihtinjärvi 1 (AU, JU, JKiv).

#### ISOSIRRI

Isosirriä tavataan Jurmoa lukuunottamatta harvinaisena läpimuuttajana lähinnä paremmilla kahlaajien levähdyspaikoilla. Keväällä havaintoja: ensimmäinen todella aikaisin 6.5 Väs, Galtarbyviken 1 p (JL). Jurmossa keväällä vain 2 havaintoa: 20.5 1 kp (OKi ym.) ja 31.5 1 (JM ym.). Poiketen muista vuosista Jurmossa ei teydy muuttoparvihavaintoja. Muita: 3.6 Sa, Halikonlahti 70 m (JN, SL, HeL), 4.6 Dr, Vänö 60 E (HKl), 7.6 Sa, Halikonlahti 70 m (HeL).  
 Syksyllä ensimmäinen havainto lajista tehtiin Jurmossa 3.8. Jurmossa nähtiin isosirri 15 päivänä, määrät painottuivat elokuun loppuun - 26.8 11, 27.8 16 ja 29.8 18. Syyskuussa Jurmossa nähtiin isosirri kahdesti ja viimeinen havainto tehtiin 10.10 yksinäisestä linnusta.  
 Muita syksyn havaintoja: 26.8 Sa, Halikonlahti 1 ad (ET, RB), 29.8 Kus, Kaunissalo 9 luodoilla (SK), 29.8 Sa, Halikonlahti 1 S (PLo), 4.9 Dr, Lörö 1 S tundrakurmitsaparvessa (HeL ym.), 17.9 Uu, Liesluoto 2 SW suosirriparvessa (OKi).  
 Kokonaisuutena syksyltä runsaammin havaintoja kuin viime vuonna.

#### PULMUSSIRRI

Kaikki alueemme havainnot Jurmosta: Keväällä vain 3 havaintoa: 14.5 1 tp ja 16-17.5 1 kp (RB, RK), 20.5 1vp (OKi).  
 Syksyllä kaikki havainnot elokuulta: 11.8 1, 12.8 1 ja 14.8 2, 20.8 1 ja 21.8 2, maksimi 26.8 4 (HSe).

#### MERISIRRI

Pulmussirrin tapaan kaikki havainnot tehtiin Jurmossa: alkuvuodesta vain yksi havainto 1.1 10 (HKl ym.). Keväthavainnot puuttuvat kokonaan. Syksyllä ensimmäinen 10.10 (monet). Loppuvuodesta 2 havaintoa: 12.12 12 (THi) ja 19.12 6 (HKO, TLi). Niukkaa. Jurmon ja Utön ulkopuolella tehdyt havainnot kuuluvat ARK:n tarkastuksen piiriin.

#### KUOVISIRRI

Kaikki keväthavainnot tehtiin Korppoon Jurmossa: 19-20.5 1 + p (OKi), 23.5 1 (IH) ja 26.5 1 (TM, IH, JL).  
 Syysmuutto käynnistyi vasta elokuun alussa. Jurmossa nähtiin kuovisirrejä pitkin elokuuta melko runsaasti, kuutena päivänä yli 20 yksilöä. Paras päivä oli 16.8 45 lintua. Paimion puhdistamolla sirrejä havaittiin kymmenenä päivänä, maksimi 10-11-8 5 ad (TN, JG, KS). Elokuun maksimi Salon Halikonlahdella 22.8 7 lintua (KS, JHe), yksittäisiä lintuja nähtiin lähes päivittäin. Muualla kuovisirri nähtiin elokuussa kolmesti: 7.8 Rai, Raisionlahti 1 ad (JKo, LSa), 25.8 Väs, Galtarbyviken 1 (JL) ja 29.8 1 Kus, Kaurissalo (SK).  
 Syyskuussa Jurmossa lajia tavattiin vain 11.9 ja Sa, Halikonlahdellakin vain viidesti: 2.9 1, 3.9 1, 4.9 2, 24-25.9 1 juv ja viimeinen 29.9 1. Paimion puhdistamolla kuovisirrejä lepäili syyskuun puoliväliin saakka, maksimi 11.9 3 (HKl, JKO ym.). Kokonaisuutena esiintyminen samaa luokkaa kuin edellisinä vuosina.

#### PIKKUSIRRI

Vain keväthavainnot kuuluvat tämän katsauksen piiriin. Näitä tehtiin viime vuonna edellisiä vuosia niukemmin elikä vain 2 ja nekin vain Korppoon Jurmosta: 20.5 1 (OKi ym.) ja 31.5 1 (JM ym.).

#### JÄNKÄSIRRIÄINEN

Jänkäsirriäisestä tehtiin havaintoja yhtä paljon kuin viime vuonnakin eli 14 kpl, jotka kuitenkin kaikki koskivat tuttuja kahlaajapaikkojamme.  
 Keväällä havaintoja 3: 31.5 Kor, Jurmo 3 (JM ym.), 3.6 Tu, Rauvolanlahti 1 (JKi) ja 4.6 Pai, Puhdistamo 1 (TN, OK).  
 Ensimmäiset 3 syysmuuttajaa tavattiin 10.7 Sa, Halikonlahdella (HKl ym.). Seuraavia saatiin odotella mutama viikko: Paimion Puhdistamolla yksinäinen lintu 3.8 (TN ym.); Jurmon ensimmäiset linnut havaittiin 5.8 4 (JSa, MSa), muita havaintoja Jurmosta 11.8 2 (OV ym.), 22.2-27.8 1-2 (useat). Elokuussa laji todettiin Sa, Halikonlahdella vielä kahdesti: 20.8 1 (KS, JG, JLin) ja 22.8 1 (HKO, KS, JHe, PL).

VESIPÄÄSKY

Laji esiintyi edellisen vuoden tapaan retkeilyalueellamme runsaslukuisena läpimuuttajana.

Keväällä tehtiin havaintoja yllättävän runsaasti, peräti 11 kpl: 20.5 Mie, Laajoen suisto 3 N (JSi), 21.5 Pai, Paimionlahti 6 (KSa) ja samana päivänä Jurmossa 4 (OKi ym.), 23.5 Sa, Halikonlahti 1 (HH) ja Paimion puhdistamolla 4 (TN), 31.5 Jurmossa 1 (JM ym.), 8.6 Sa, Halikonlahti 2 (JU), 10.6 Pai, Puhdistamo 1 (TN), 11.6 Sa, Halikonlahti peräti 7 (JHe), 12.6 Pii, Piikkiönlahti 1 (AU), 13.6 Sa, Halikonlahti 6 (JN, SL, HeL).

Syysmuutto käynnistyy normaaliin tapaan heinäkuun puolivälissä. Heinäkuussa havaintoja tehtiin 4: 11.7 Uu, Pyhämaa 2 ad (HVir), 13.7 Sa, Halikonlahti 2 (LSe), 16.7 Pai, Puhdistamo 1 ad (TN), 29-31.7 Sa, Halikonlahti 1 (useat). Seuraavat havainnot tehtiin vasta muutamien viikkojen päästä: 17.8 Sa, Halikonlahti 2 (KT), 21.8 Kor, Jurmo 2 (useat), Sa, Halikonlahti 22.8 4 (HKO, KS, JHe, PL) ja 24.8 2 (HK1 ym.), 25.8 Pai, Puhdistamo 1 (JG). Jurmossa laji tavattiin vielä 24.8 1 ja 26.8 2 (HSe). Viimeinen havainto 28.8 Väs, Galtarbyviken 6 (MHar).

MUSTAPYRSTÖKUURI

Lajista kertyi havaintoja vain 6 kpl, mikä on miltei puolet vähemmän kuin edellisenä vuonna. Ensimmäinen ja huhtikuun ainoa lintu nähtiin Mie, Mynäjoensuistossa 26.4 (JSi). Toukokuussa: 3.5 Pai, Paimionlahti 1 (HKO), 6.5 Kaa, Kuusistonlahti 1 (JN, SL) ja Väs, Galtarbyviken 1 (JL), 8.5 Mynälahti 1 (TLi), 16.5 1 n, 1 (ET). Kesäkuun 4-6. päivinä oleskeli yksinäinen lintu Lemun Oukkolahden rantanilityillä (MS). Syyskauden havaintoja ei tehty viime vuonnakaan usean edellisen vuoden tapaan yhtään.

PIKKULOKKI

Pikkulokki on nykyään sen verran yleinen muuttolintu parhailta lintulahdillamme, että mainitsen tässä kevään linnut vain muutamalla sanalla. Ensimmäiset linnut saapuivat huhti-toukokuun vaihteessa, viime vuonna ensimmäiset havainnot tehtiin 2.5 kolmessa eri paikassa. Koko toukokuun aikana havaintoja kertyi yli 30 kappaletta, noin 125 eri linnusta, maksimi 8.5 Kod, Otajärvi 20 (JKy), 12.5 Sa, Halikonlahti 8 (KS, TN), 21.5 Pai, Paimionlahti 10 (KSa). Kesäkuulta kertyi 5 havaintoa: 1.6 Pai, Oinila 1 ad ja 1 2v (OK) ja Pai, Paimionlahti 1 ad (ET), 7.6 Kaa, Kuusisto 1 ad (HeL), 13. ja 26.6 Pai, Paimionlahti 1 ad (TN). Syyskauden havainnot tehtiin ainoastaan kolmessa eri paikassa: Sa, Halikonlahti 10.7-29.7 1-6 yksilöä (useat), Pai, Puhdistamo 26.7-3.8 1 1v (TN ym.), 3.8 Rai, Raisionlahti 1 1v (AU) ja 4.8 3 1v (ET). Lisäksi Raisionlahdella 19.8 1 ad + 2 1v. Syyskaudella tehtiin havaintoja edellisvuotista enemmän.

MUSTATIIRA

Mustatiira havaittiin viime vuonna kaikkiaan 11 kertaa, mikä on suunnilleen sama kuin edellisvuonna. Ensimmäinen kevään lintu havaittiin Raisionlahdella 11.5 (monet) ja samalla paikalla tavattiin myös 18-19.5 juhlapukuinen lintu (HKO). Muita toukokuun

havaintoja: 12.5 Mie, Mynälahti 1 jp (JKi), 22.5 Tu, Rauvolanlahti 1 jp (JN, SL, HeL, HaL), 25.5 Dr, Söglö 1 jp (Mhar), 26.5 Tu, Friskala 1 jp (PA). Kesäkuussa mustatiira havaittiin Friskalassa 2.6 (HeL) ja 27.6 Paimionlahdella (TN). Keskikesällä tehtiin myöskin muutama havainto: 1.7 Eu, Koskeljärvi 4 jp (OKi), 3.7 Lai, Otajärvi 1 jp (RSa, HVi), 17.7 Sa, Halikonlahti 1 jp (HKO, TN, ym.). Keskikesältä siis yllättävän monta havaintoa.

STREPTOPELIA-LAJI

Raision tehtaat 5. ja 26.5 1 (AS), koskee ilmeisesti turkinkyyhkä. 2.6 Dr, Vänö 1 (HK1).

TURKINKYYHKY

Turkinkyyhkyn vakituiset esiintymispaikat ovat edelleen Turku, Raisio, Naantali ja Paimio. Alkuvuoden suurimmat yksilömäärät kunnittain: Raisio 6 (ET ym.), Turku 7 (KKo, RLU), Paimio 7 (OK), Naantali 5 (HKO). Kevät-puolella tehtiin vain 1 havainto näiden neljän vakiokunnan ulkopuolella: 7.6 Dr, Vänö 1 E (HK1 ym.). Syyspuolella maksimimäärät vakiokunnittain: Raisio 20 (HPä), Turku 4 (JKi), Paimio 8 (TN), Naantali 2 (Ju). Näiden ulkopuolelta ilmoitettiin vain 3 havaintoa: 3.8 Ha, Viota 1 (JTi), 14.8 Lai, kk 2 (JKy) sekä 3.10 Kus, Pleikilä 1 (SK). Lajin esiintyminen on säilynyt edellisten vuosien tasolla.

TURTURIKYYHKY

Esiintyminen hiukan edellisvuotta niukempaa, joskin puolet havainnoista tehtiin muualta kuin ulkosaaristosta. Kevään ensimmäinen yksilö havaittiin 5.5 Tu, Metsämaässä (VM). Toukokuun muut havainnot koskivatkin sitten ulkosaaristoa: 11.5 Dr, Hammarsboda 1 (Mhar), 12.5 ja 16-18.5 Kor, Jurmo 1 (JHe, RB ym.) sekä 24.5 1 äänessä (TM, OKi, JL), 28.5 Kor, Utö 1 (AR, KS, SL, JN). Kesällä tehtiin lajista 3 havaintoa: 1.6 Kor, Utö 1 (JN, SL), 1.6 Tu, Maarian Avik 1 (HKO) ja 20.7 Loi, Karhula 1 (HKO). Syyspuolen havaintoja ilmoitettiin 2: 7.8 Su, Lahnajärvi 1 (RP), 30.8 Tu, Vuoksenniska 1 (JHa).

VARPUSPÖLLÖ

Alkuvuodesta varpuspöllöjä tavattiin selvästi vähemmän kuin edellisvuonna. Havainnot alkuvuodesta: Ruissalon Honkapirtillä laji tavattiin talvella ja kevättalvella useita kertoja. Dr, Skinnarvikissä pöllö tavattiin kahdesti: 27.1 ja 3.3 (Plo). Lisäksi 1 havainto Kor, Galtarbystä 20.2 (SL, Jn, HeL). Keväthavainnot puuttuvat kokonaan. Syksyllä ja loppuvuodesta varpuspöllö tavattiin 5 kertaa: 24.9 Lai, Hirvilampi 1 (JKy), 3.10 Al, Mälläinen 1 (HH), 7.10 Lai, Hirvilampi 2 (JKy), 25.10 Lai, Iso-Hölä 1 (SKy), 23.12 Lai, Hirvilampi 1 (JKy).

TUNTURIPÖLLÖ

Havaintoja runsaasti edellisvuotta enemmän: 3.1 Kor, Jurmo 1 (HeL, HaL, AR, IR), yllättävä havainto 11.1 Rai, Kuloistenkylässä iltahämärissä (ilm. J. Kääriä), 13.1 Kor, Jurmo 1 (SC ym.),

7.3 Kuu, Vaskela 1 (monet), 20.3 Sär, Förby 1 (KL).  
Särkisalon lintu oli nähty lehtitietojen mukaan paikalla myös viikkoa aikaisemmin.

#### HIIRIPÖLLO

Alkuvuodesta ja keväällä 4 havaintoa: 15.1 Tu, Peltola 1 (KJä), 23.1 As, Lempisaari 1 (ET, RB, PVi, RK), 26.2-27.3 Lie, Loukinaisten koulu 1 (useat), 13.3 Par, Lillmälö 1 (SL, JN, HaL, HeL). Syyshavainnot kertyi normaali määrä eli 9 kpl. Ensimmäiset ilmaantuivat lokakuun puolivälissä: 16.10 Kaa, Ravattula 1 (HPä), 17.10 Ha, Viurila 1 (TN, JHa), 19.10 Kor, Utö (JPa). Muita syksyn havainnot 29.10 Kuu, Karunki 1 (OK), 31.10 Par, Attu 1 (HKO, TLi), 5-11-11 Ha, Mustamäki 1 (Jti), 5-9.11 Suo, Kitula 1 (HHe), 13.1 Me, Riitonpää 1 (VM), 20.11 Ku, Pleikilä 1 (JHe).

#### KUNINGASKALASTAJA

Laji koki nähtävästi viime vuonna todellisen havaintokadon, koska havainnot tehtiin vain 2: 24.4 Kor, Jurmo 1 (RKA ym.), 8.5 Py, Rihtniemi 1 (JKi).

#### HARJALINTU

Harjalintu ylsi hiukan normaalia parempaan yksilömäärään, havainnot kertyi 7 kpl. Keväällä: 11. ja 13.4 Tu, Uittamo 1 (useat), 23.4 Kor, Jurmo 1 (JLi ym.), 2.5 In, Kolko 1 (ET), 8.5 Kor, Utö 1 (HaL, HeL, IR). Syksyllä tavattiin lintu 3 kertaa: 26.8 Tu, Shell 1 (MV, KVä), 3-6.10 Väs, Brännboda 1 (GA), 11.10 Tu, Piispanristi 1 (maalikkohavainto).

#### POHJANTIKKA

Pohjantikka tavattiin normaaliin tapaan, viime vuonna yhteensä 16 havaintoa. Positiivisena yllätyksenä oli muutamat havainnot pitkin kevättä.

Alkuvuodesta: 1.1-20.2 Ke, Strömme 2 k (useat), 7.1 Dr, Kasnäs 1 k (JL), 10-16.1 Kaa, Kuusisto 1 k (SL, JN), 17.1 Sa, Örn 1 n (AR), 14.3 Yl, Kaukosuo 1 k (JKy), 31.3 Par, Näsudden 1 k (JKi).

Keväältä 3 havaintoa: 3.5 Ke, Stenmo 1 k (EG, SKo), 15.5 Sär, Kesäniemi 1 n (The, HE), 21.5 Lai, Paltilan Holma 1 n (JKy). Loppuvuoden havainnot: 18-19.9 Py, Rihtniemi 1 (HVi), 25.9 Py, Rihtniemi 1 NW (H..i ym.), 3.10 Pöy, Kantolanrahka 1 k (AKar), 9.10 Kus, Pleikilä 1 (SK), 19.10 Ke, Smedsböle 1 (JL), 7.11 Rai, Kaanaanmaa 1 (HPä), 13.11 Dr, Kasnäs 1 n (JL).

#### TUNTURIKIURU

Tunturikiurusta tehtiin vain 5 havaintoa, jotka kaikki nähtiin loppuvuodesta ja näistäkin peräti 4 Jurmossa. Selvästi niukempaa kuin muina vuosina.

Kaikki havainnot: Kor, Jurmo 14.10 1 (PR ym.), 19.10 1 (SC ym.), 28-29.10 4 (JK, JG), 22.11 1 (ML). Ainoa havainto saariston ulkopuolelta tehtiin 29.12 Sa, Halikonlahdella 1 W (KT).

#### LAPINKIRVINEN

Tämän katsauksen yhteydessä julkaistaan vain kevähavainnot, joita viime vuonna tehtiin normaalisti: 12.5 Mie, Mynälahti 1 p (JKi), 17.5 Kor, Jurmo 1 E + 1 E ja 18.5 1 m (RB ym.), 18.5 Kaa, Kuusisto 1 p (JKi), 19.5 Le, Oukkulanlahti 1 p (MS), 21.5 Kaa, Kuusistonlahti 1 p (BB).

#### KUHANKEITTÄJÄ

Kuhankeittäjä oli edellisen vuoden tapaan harvalukuinen muuttolintu retkeilyalueellamme, havainnot kertyi yhteensä vain niukat 5 kpl: Ensimmäinen ja toukokuun ainoa 28.5 Kor, Jurmo 1 k (TLi, TM, IH, JL). Kaikki muut havainnot kesäkuulta: 3.6 Pii, Raadelma 1 k (JKi), 6.6 Naa, Luonnonmaa 1 k (JuS), 17.6 Tu, Ruissalo 1 k (MV), 20.6 Ha, Joensuu 1 k (AV).

#### PÄHKINÄHAKKI

Alkuvuodesta ja keväällä tehtiin havainnot normaalin niukasti elikä 6 kpl: 2.1 Kaa, Ala-Lemu 1 (RL), 9.1 Dr, Kasnäs 1 (JKi), 20.3 Dr, Bötsön 1 (JL, MHar), 27.3 Kaa, Sauhvuori 1 E (JKi), 6.4 Hou, Borgberget 1 (SA), 24.4 Par, Sydmo 1 N (PB). Pesimäaikaisia havainnot tehtiin seuraavilta paikoilta: In, Jumo (MJ), Nau, Storlandet (SA), Ha, Ravisto (AN), Kor, Korpoisträsket (OKi), Kor, Hevonkack (EG), Hou, Mossala (JKy). Syysspuolen ensimmäinen vaeltaja nähtiin 14.8 Dr, Lövä 1 W (KS, JHe). Elo-lokakuussa hakkeja tavattiin vaeltavina n. 30 kpl, mikä vastaa normaalia. Vuoden viimeiset hakit nähtiin 7.11 Nau, Pärnäs 1 (HeL) ja 4.12 Kus, Kaurissalo 2 (SK).

#### PYRSTÖTIAINEN

Melko runsas vaellussyksy -81 ja lämmin talvi vaikuttivat varmasti osalta siihen, että viime vuoden alkupuolella tehtiin laajasta huomattavasti runsaampi havainnot kuin edellisinä vuosina. Tammi-huhtikuun aikana pyrstötiaisia havaittiin kaikkiaan 28 kertaa, yksilömäärät kuukausittain: I 92, II 16, III 82, IV 2. Syysvaellus käynnistyi jo niinkin aikaisin kuin 10.8 Py, Nih-tiössä 6 W ja samassa paikassa 12.8 11 p sekä 25.8 15 S (HVi). Seuraavat havainnot tehtiin vasta lokakuussa. Yksilömäärät kuukausittain: X 162, XI 65, XII 38. Syksyn määrät selvästi pienempiä kuin edellisenä syksynä, yhteensä vain 265 lintua. Parven koot pieniä, keskimäärin n. 6 lintua/parvi.

#### PÄHKINÄNAKKELI

Pähkinänakkelista tehtiin alueellamme vain 3 havaintoa: 12.1 Pii, Sauvola 1 (TN), 25.9 Ha, Joensuu 1 (maallikkohavainto) ja 29.9 Naantali 1 (maallikkohavainto). Lajista ei ole useaan vuoteen tehty useampia selviä vaellushavainnot, viimeksi syksyllä 1976.

#### KOSKIKARA

Tammikuussa tehtiin koskikarasta havainnot yhteensä 33 yksilöstä, parhaat yksilömäärät: 10.1 Kis, Kärkelä 8 (KS, JG, JHe), 10.1 Lai, Pehjärvi 5 (TN, JLin) ja 30.1 Dr, Bodbacka 6 (Plo). Helmikuussa tehtiin havainnot vain 15 yksilöstä, parhaassa pai-



kassa 6.2 Per, Kos 1 6 (EG). Kevään viimeinen lintu havaittiin 31.3 No, Järvijoki (ET, RB).  
Loppuvuodesta havaintoja kertyi huomattavasti edellisvuotta heikommin, nyt vain 3 kpl: 25.10 Tu, Avik 1 SW (ET), X Kor, Utö 1 (TPa) ja 1.11 Tu, Henrikinkatu 10 ! 1 W (HeL).

#### SEPELRASTAS

Syyshavainnot kuuluvat ARK:n alaisuuteen, joten tässä katsauksessa julkaistaan vain kevähavainnot.

Huhtikuussa tehtiin yhteensä 5 havaintoa ja kaikki saaristossa: 17-18.4 In, Kolko 1 (ET, TNU, HHi), 20.4 Kor, Jurmo 1 k (JLi ym.), 24.4 Dr, Hiittisten kk 1 k (OK ym.) ja 26.4 samassa paikassa myös 1 k (TN ym.), 24.4 Kor, Jurmo 1 k (RKA ym.).  
Toukokuussa tehtiin myös 5 havaintoa peräti 14 eri yksilöstä, joutokoon mahtuu siis miellyttäviä parihavaintojakin: 2.5 In, Kolko 1 k (ET), 4.5 Kor, Jurmo 1 kn (TP, MSan, KSan), 5.5 Mie, Mynälahti 2 kn (HKo), 6.5 Par, Tammo 1 + 4 (MR), 16-17.5 1 kn (RB ym.).

#### KIRJOKERTTU

Laji saapuu normaalisti retkeilyalueellemme touko-kesäkuun vaihteessa, niin myös viime vuonnakin.

Kaikki havainnot kevätmuutolta: 27.5-1.6 Kor, Utö 1-4 (KS, SL, JN, AR), 28.5 Kor, Jurmo 1 (TLi, JL, MLe), 31.5-6.6 Dr, Vänö yhteensä n. 25 yksilöä (HKl ym.), 1-2.6 Kor, Björkö mukavasti 10 lintua (MV), 5-6.6 Nau, Berghamn 3-5 (JVuo, MV).  
 Keskipäältä myös muutamia havaintoja: 28.6 Nau, Berghamn 1 (HKl), 2.7 Nau, Borstö 1 (HKl), 3.7 Dr, Vänö 10 reviiä (HKl).  
Syyshavainnot: 4.8 Turku, Shell, 24.8 Kor, Jurmo 1 ad ja 25.8 1 juv (HSe), 25.8 Shell 1kv (TLi), 28.8 Kor, Jurmo 1 (useat).

#### IDÄNUUNILINTU

Havaintoja erittäin niukasti verrattuna aikaisempiin vuosiin, nyt vain vaihaiset 3 yksilöä: 20.5 Kor, Jurmo 1 rengastettiin (OKi), 27.5 Kor, Jurmo 1 laulava (TM), 4.6 Par, Attu 1 laulava (JN, SL, Hal, HeL).

#### PIKKUSIEPPO

Kaikki havainnot tehtiin edellisistä vuosista poiketen ulkosaaristossa. Kevään ensimmäinen 8-9.5 Kor, Jurmossa 1 k ad rengastettiin (JG, PL). Keväällä tehtiin samassa paikassa 3 muutakin havaintoa: 16.5 1 n-puk (RB ym.), 20.5 1 n-puk (OKi, TA, HM) ja 24.5 1 n-puk (OKi, TM, JL). Muut havainnot keväältä: 23-24.5 Dr, Morgonlandet 1 n (AV ym.), 24.5 Dr, Kuggskär 1 n (AV ym.), 25-26.5 Dr, Kuggskär 2 n (AV ym.), 27.5 Kor, Jurmo n-puk (TLi), 27.5 ja 1.6 Kor, Utö 1 n-puk (KS, AR, SL, JN), 28.5 Dr, Söderö 1 (AV ym.), 2-3.6 Dr, Skinnarvik 1 laulava k (PLO). Kevätesiihtyminen normaalia.  
Syksyn havainnot: 9.9 Dr, Vänö 1 n-puk (JG), 13.9 Kor, Jurmo 1 n-puk (PKo, JLa) ja 17-18.9 1 (KS, JG). Vaisuin syksy moneen vuoteen!

#### PIKKUVARPUNEN

Lajista tehtiin ainoastaan 1 talvihavainto 16.1 Pai, Vista 1 (TN).

Keväällä kaikki havainnot yhtä lukuunottamatta ulkosaaristosta. Korppoon Jurmossa yllättävän monta havaintoa: 10-11.4 2 (JG, KS, AR ym.), 23.4 1 (JLi ym.), 2.5 2 (TP, MSan, KSan), 8.5 4-5 (PL, VM, AR), 12-19.5 9, joista osa rengastettiin (RB, RK, VM).

Muita 15.5 Kaa, Hovirinta 1 N (JKi), 27.5-1.6 1-3 Kor, Utö kylässä (AR, KS, JN, SL).

Ainoa loppuvuoden havainto tehtiin Ruissalon veneveistämöllä 14.12 (JKi). Esiintyminen kokonaisuudessaan niukempaa kuin edellisvuonna.

#### NOKKAVARPUNEN

Nokkavarpusesta tehtiin vuoden aikana yhteensä 11 havaintoa 12 yksilöstä, joista vain 2 syksyllä.  
Alkuvuodesta 1 havainto: 6-21.2 Rai, Pasala ruokailien päivittäin lintulaudalla. Lintu löydettiin kuolleenä 21.2 sen törmättyä ikkunaan (JP).

Keväällä: 28.3 Kaa, Sauhuvuori 1 v (JKi), 3.4 Dr, Hiittinen kk 1 (MHar), 14.4 Dr, Taalintehtas 1 (JL), 24.4 Dr, Lövä 2 NE (TN, OK ym.), 24.4 Tu, Rauvolanlahti 1 NW (HKl ym.), 25.4 Dr, Kasnäs 1 laulava (MHar), 6.5 Dr, Hammarsboda 1 (JL), 8.5 Mie, Silakkari 1 (JP), 8.5 Kaa, Vaarniemi 1 (PRA), 17.5 Kor, Jurmo 1 E (RB, RK).  
 Kevätesiihtyminen normaalia.

#### VUORIHEMPPO

Kaikki havainnot tammi-huhtikuulta ja joulukuulta.  
Alkuvuoden ja kevään havainnot: 1-2.1 Tu, YO-kylä 5 (useat), 5.1 Tu, Pihlajaniemi 2 (HKl), 13-14.2 Tu- YO-kylä 4 (JVuo, KKO), 27.2 Tu, YO-kylä 4 (OK ym.), 24.3 Tu, Avik 1 (VM), 25.3 Lai, Palttila 1 (JKy), 9-11.4 Kor, Utö 1 (TV ym.). Lintuja liikkui alkuvuodesta edellisvuotta niukemmin.  
 Ainoa loppuvuoden havainto 30.12 Tu, Länsilaituri 5 (ET). Kokonaisuudessaan lajin esiintyminen edellisvuotta heikompaa sekä havainnoiltaan että yksilömäärältään.

#### TAVIOKUURNA

Alkutalvesta tavattiin rippeitä ilmeisesti vuoden 1981 kohtalaisesti vaelluksesta.

Syksyllä lajista ei todettu alueellamme minkäänlaista vaellusta, koska havaintoja tehtiin loppuvuodesta vain 2 kpl.

Kaikki havainnot: 8.1 Pai, Kriivari 1 k (OK), 9.1 Me, Villivuori 1 k (VM), 10.1 Ry, Pikku-nuikka 1 k (JW), 16.1 Ke, Smedsböle 1 (JL), 24.1 Rai, Isosuo 4 (PKu), 18.9 Py, Rihniemi 1 (JM), 7.10 Tu, Sappalinnä 1 (HKl).

#### ISOKÄPYLINTU

Alkuvuodesta: 18.1 Dr, Kasnäs 2 kn (JL), 7.2 Tu, Katariinanlaakso 1 kn (JG), 23.2 Dr, Kasnäs 2 k + 3 n (JL), 24.2 Tu, Mälikkälä 1 kn (LSa) ja Kor, Galtby 1 n (HKl).

Lajin varsinaisena pesimäkautena maaliskuu-toukokuussa havaintoja tehtiin 11 kpl: 13.3 Dr, Lövä 1 k (KS, AR, JHe), 15.3 Ke, Strömma 1 kn (JL), 20.3 Hou, Borgberg 4 k + 1 n (JG, KS ym.), 29.3 Ke, Strömma 2 k (JL), 17.4 Dr, Ekhamn 1 k (JL), 25.4 Yl, Vaskijärvi 1 kn (RHj), 8.5 Le, Monnoinen 1 m (MS), 10-11.5 Kor, Jurmo 2 k + 1 n (VM), 10.5 Veh, Hietajärvi 2 (MS), 21.5 Le, Monnoinen pesä ja 25.5 5 m (MS).

Kesähavainnot: 4.6 Nau, Ado 8 ja Lillön 4 (MV), 14.7 Hou, Berg-hamn 16 (HK1), 17.7 Par, Pyhänsuu 1 kn (JKo), 29.7 In, Kolko 1 kn (ET), 1-2.8 Yl, Vaskijärvi lentopoikue.  
Syksyn havainnot muihin vuosiin verrattuna todella niukkoja:  
 yksilömäärät kuukausittain: VIII 7, IX 10, X 0, XI 4, XII 1.

#### KIRJOSIIPIKÄPYLINTU

Myöskään kirjosiipikäpylinnun kohdalla ei voida puhua minkäänlaisesta vaelluksesta viime vuonna, havainnot ilmoitettiin ainoastaan 2: 2.2 Tu, Lauste 2 n (JKi), 7.8 Lai, kk 1 m (JKy).

#### POHJANSIRKKU

Keväthavainnot edellisvuotista runsaammin, yksilömäärä 18 kpl: 2.5 Py, Rihtniemi 2 kn (JKi), 8.5 Yl, Vaskijärvi 1 k (RHyl), 8.5 Lai, Lahnonjärvi 1 k E (JKi), 8.5 Py, Rihtniemi 3 k + 1 n N (JKi), 8.5 Uu, Liesluoto 1 kn (OKi), 8.5 Par, Mägby 1 kn (MH), 9.5 Kaa, Kuusisto 1 k (SL, JN, ML), 9.5 Uu, Haapalanjärvi 1 k (JuS), 11.5 Py, Rihtniemi 2 N + 1 kp (KS, PL, RKa). 31.5 Kal, Rahkajärvi 1 k (JL).  
Kesähavainnot: ainoastaan 3 kpl: 8.6 Lai, Iso-Höllö 1 k (JKy), 10.6 Al, Himmasteenraha 1 k (HH) ja 11-12.6 Ha, Jännesuo 1 k (AN).

Syyshavainnot tehtiin edellisvuotta vähemmän, nyt vain 3 kpl: 30.8 Kor, Jurmo 2 (JG, JK), 7.9 Dr, Vänö 1 n-puk (JK), 17.9 Kor, Jurmo 1 rengastettiin (JG, KS).

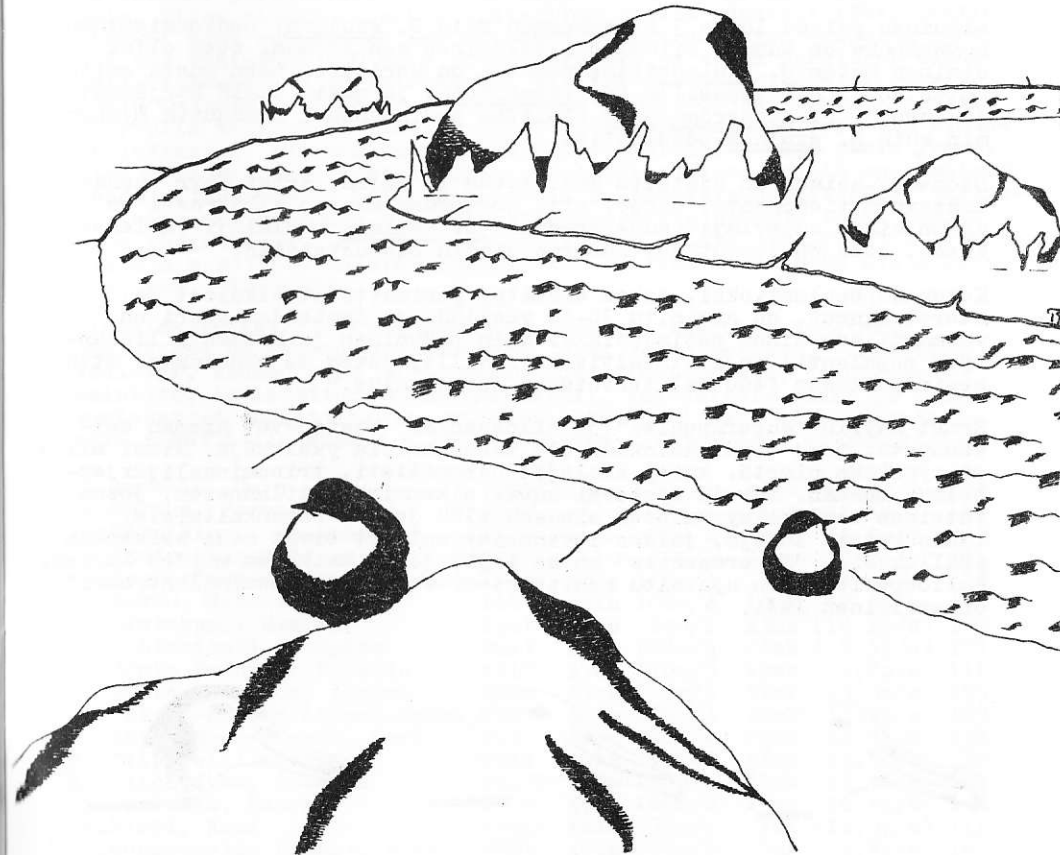
#### TSIK-SIRKKU

Ainoastaan 1 havainto: 11.5 Py, Rihtniemi 2 N (KS, PL, RKa).

#### Havainnoitsijat

S. Aaltonen (SAa), P. Alho (PA), P. Andelmin (PAn), T. Arell (TA), S. Asplund (SA), H. Aunio (HA), G. Avellan (GA), R. Baarman (RB), B. Blomqvist (BB), P. Boström (PB), S. Cairenius (SC), M. Dahlgqvist (MD), H. Ekblom (HE), J. Grönlund (JG), E. Gustafsson (EG), J. Hakala (JHa), T. Hakala (TH), M. Hallén (MH), M. Harmanen (MHar), H. Heikkilä (HH), T. Helle (THE), J. Helstola (JHe), T. Hietanen (THi), H. Hilke (HHi), A. ja M. Hyvönen (MjaAH), R. Hyvönen (RHyl), I. Hyvärinen (IH), T. Ivaska (Tiv), M. Joukio (MJ), K. Järventausta (Kjä), R. Kaartinen (Rka), S. Kallio (SK), O. Kanerva (OK), A. Karlin (AKar), R. Karlson (RK), J. Kirjonen (JKi), T. Kirjonen (TK), J. Kivelä (JKiv), O. Kivivuori (OKi), H. Klemola (HKl), J. Komi (JKo), K. Koponen (KKo), H. Kormanen (HKo), P. Korvenoja (PKo), S. Kotiranta (SKo), P. Kuronen (PKu), J. Kylänpää (JKy), J. Kärlund (JK), P. Laaksonen (PL), I. Lahtonen (IL), J. Laine (JL), M. Lauren (ML). Ha. Lehto (HaL), He. Lehto (HeL), J. Lehtonen (JLe), R. Lehtonen (RL), M. Lempiäinen (MLe), S. Leveelahti (SL), K. Lindegren (KL), S. Lindholm (SLi), T. Lindroos (TLi), J. Lindström (JLin), A. Linna (ALi), P. Loivaranta (PLo), R. Lumio (RLu), J. Lunden (JLu), J. Luuri (JLi), J. Lähteenoja (JLä), J. Matikainen (JM), H. Minn (HM), T. Missonen (TM), V. Multala (VM), S. Neuvonen (SN), T. Numminen (TN), J. Nurmi (JN), T. Nurmi (Tnu), A. Nyman (AN), T. Pahtamaa (TP), T. Pajunen (TPa), J.-P. Penttilä (JPe), R. Penttinen (RP), J. Piha (JP),

H. Päivärinta (HPä), M. Rahkonen (MR), P. Rautasuo (PR), P. Rautsala (PRA), I. Rauvola (IR), A. Rivasto (AR), M. Saarinen (MS), Jo. Saario (JSa), Ju. Saario (JuS), M. Saario (MSa), J. Saarnio (JS), L. Salola (LSa), K. Salonen (KS), R. Salovaara (RSa), K. Santakari (Ksa), M. Santakari (MSan), K. Savolainen (KSav), H. Seppälä (HSe), E. Sillanpää (ES), J. Sillanpää (JSi), A. Suoranta (AS), E. Tarponen (ET), J. Tittonen (JTi), K. Toivonen (KT), J. Toukola (JT), J.-P. Triipponen (JT), A. Uotila (AU), J. Uotila (U), A. Uttu (AUu), M. Valta (MV), T. Veistoja (TV), O. Vesikko (OV), J. Wessman (JW), A. Vienonen (AV), P. Vihanto (PVi), R. Vikman (RV), H. Virtanen (HVi), J. Vuorinen (JVuo), K. Vähäsullo (KVä).



## LINTU-UUTINEN MAAILMALTA: UUSI ALBATROSSILAJI LÖYTYNYT

Esa Halsinaho

Nature-lehden numerossa 5931 (vol. 305, 15.9.1983) oli uutinen, jonka mukaan ranskalaiset F. Jouventin ja J.-F. Roux ovat löytäneet uuden albatrossilajin eräältä Intian valtameren saarelta. Seuraavassa uutinen kokonaisuudessaan suomennettuna.

"Uusi albatrossilaji on löydetty Amsterdam-saarelta, joka sijaitsee eteläisellä Intian valtamerellä, Etelä-Afrikan ja Australian puoleisella välillä. Lajin nimeksi on annettu Amsterdam Albatross, Diomedea amsterdamensis.

Useita 'suuria albatrosseja', joiden oletettiin kuuluvan Diomedea exulans-lajiin (Wandering Albatross), oli silloin tällöin havaittu saarella. Kuitenkin uusimmassa tutkimuksessa oivallettiin, että populaatio erosi D. exulansista monella tavalla (ks. kuva).

Aikuinen painaa lähes 3 kg vähemmän kuin D. exulans; pesimäaikainen höyhenpuku on tumma; silmäluomi valkoinen sen sijaan, että olisi sininen kuten D. exulansilla; nokassa on koristeellinen musta raita, kuten Royal Albatrossilla (D. epomophora) ja musta täplä kärjessä; ja lopuksi D. amsterdamensis aloittaa pesintänsä 2 kuukautta myöhemmin kuin D. exulans-populaatiot.

Diomedea-heimon on ajateltu käsittävän 13 lajia. Ernst Mayr (henkilökohtainen tiedonanto) uskoo, että Amsterdam-saaren albatrossi on eräänlainen superlaji (superspecies) D. exulansin alalaji (allospecies), joka on sopeutunut subtrooppisiin olosuhteisiin.

Kokonaispopulaatioksi, johon sisältyy pesimättömät aikuiset ja nuoret linnut, on arvioitu 30-50 yksilöä, ja Amsterdam-saari on varmasti sen ainoa pesimäpaikka. Niin pikkuinen ja hitaasti lisääntyvä populaatio on hyvin altis häiriöille, joten me ehdotamme, että pesimäpaikasta (400 ha) tehtäisiin suojelualue."

Ernst Mayrin "superspecies" ja allospecies" vaativat hieman selvennystä. Nämä eivät suinkaan ole taksonomisia yksikköjä. Siksi niitä ei myöskään nimetä, kuten alalajit normaalisti, trinominaalijärjestelmän mukaan. Mayrin systeemi kuvaa pikemminkin tilannetta, jossa yhteisen levinneisyysalueen sisässä elää joukko samankaltaisia, lähisukuisia lajeja, joiden levinneisyysalueet eivät mene keskenään päällekkäin. "Superspecies" on se laji, josta kaikkien muiden lajien, "allospecies", on ajateltu kehittyneen. Ts. "amsterdaminalbatrossi" on erillinen laji.



D. exulans



D. epomophora



D. amsterdamensis

ORNIS BOTNICA 37 Hippiäinen  
LINTUKYMI KOKKO SIIPIRIKKO  
SIIPIPEILI CORVUS  
Tringa SIIVEKÄS LINTUVIESTI  
SUOMENSELÄN LINNUT KESKI-SUOMEN LINNUT  
Satakunta Linnut AUREOLA  
Kanta-Hämeen Linnut SIRRI  
Ukuli Päijät-Hämeen  
Ornis Karelica

Lintulehtipaketin suosio kasvaa. Lähes 300 harrastajaa tilasi v.1983 tärkeimmät paikallislehdet pakettina, reilusti alennetuilla tilaushinnoin. Tilaa sinäkin ajankohtaista lintutietoa vuodelle 1984. Lehtien lisäksi saat pakettilehtien kokoomasisällyluettelon vuodelta 1984. Valitse vähintään 100 mk:n edestä lehtiä, ja tilaa pakettisi maksamalla tilaushintojen yhteisumma tilille Lintulehtipaketti/Juvaste, 80510 Oittola, SYP Joensuu-Niinivaara 218020-68555. Ilmoita pankkisiirrolla tilaamiesi lehtien nimet tai tunnusnumerot sekä oma lintuyhdistyksesi. Paketin kautta sinulle ei toimiteta oman yhdistyksesi eikä osoitealueesi lehtiä. Tee tilauksesi ajoissa, sillä ensimmäiset lehdet ilmestynevät helmi-maaliskuulla. Pääsiäisen jälkeen ei tilauksia enää vastaanoteta eikä osoitteenmuutoksia hoideta keskitetysti. Myös yhdistykset, luontokerhot yms voivat tilata lehtipaketin. Lisätietoja paketista antavat yhdistysten toimihenkilöt sekä Risto Juvaste, puh. 973/801293.

Lintulehtipaketti v.1984 muodostuu oheisen taulukon lehdistä. Taulukossa on lehden tunnusnumero, nimi ja kotipaikka, julkaiseva yhdistys, lehden koko ja painoasu (om=offsetmoniste, op=offset-painettu, lo=ladottuna offsetpainettu), kokonaissivumäärä ja ilmesyymiskerrat, pakettihinta, pakettihinta A5-sivua kohden laskettuna sekä pakettitilausmäärä v.1983. Lehtien taittotiedot sitoumuksesta.

1. Aureola, Oulu	PPLY	A5om	120s/4	17mk	14,2p/s	130
2. Corvus, Porvoo	PSLY	A5lo	48s/1	6mk	12,5p/s	104
3. Hippiäinen, Suupohja	SpLY	A5om	100s/4	14mk	14,0p/s	73
4. Kanta-Hämeen Linnut, Riihim	KHLY	A5lo	80s/1	11mk	13,8p/s	81
5. Keski-Suomen Linnut, Jyväskylä	KSLM	A5lo	112s/4	16mk	14,3p/s	129
6. Kokko, Rovaniemi	LLY	A5lo	108s/4	13mk	12,0p/s	117
7. Lintukymi, Hamina	KyLY	B5lo	64s/2	13mk	(14,1p/s)	170
8. Lintuviesti, Tampere	TaLY	B5lo	208s/4	24mk	(8,5p/s)	177
9. Ornis Botnica, Kokkola	KPLY	A5om	170s/3	19mk	11,2p/s	111
10. Ornis Karelica, Imatra	EKLY	A5op	128s/4	17mk	13,3p/s	199
11. Päijät-Hämeen Linnut, Lahti	PHLY	A5op	120s/4	15mk	12,5p/s	169
12. Satakunnan Linnut, Pori	PLY	A5om	160s/4	20mk	12,5p/s	138
13. Siipipeili, Vaasa	MkLY	A5lo	90s/2	12mk	13,3p/s	78
14. Siipirikko, Joensuu	PKLY	A5op	128s/4	15mk	11,7p/s	202
15. Siivekäs, Kuopio	PSLY	A5lo	160s/4	19mk	11,9p/s	106
16. Sirri, Kemi	Xenus	A4lo	32s/1	7mk	(10,9p/s)	111
17. Suomenselän Linnut, Alavus	SSLY	A5lo	180s/4	22mk	12,2p/s	168
18. Tringa, Helsinki	(HSLY)	B5lo	140s/4	21mk	(11,1p/s)	183
19. Ukuli, Turku	TLY	A5om	200s/4	24mk	12,0p/s	184



Lintutieto Oy

Helsinki 11. 11. 1983

Asia: Atlastyöhön osallistuneet  
voivat 12. 12. 1983 mennessä  
tilata Suomen lintuatlaksen  
erikoishintaan 125 mk + postitus.

#### Atlastyöhön osallistuneille

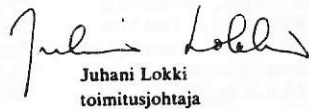
SUOMEN LINTUATLAS ilmestyy 17. 11. 1983. Suomalaiset lintuharrastajat voivat olla teoksesta ylpeitä: korkealuokkainen painoasu, asiantuntijoiden artikkelit ja Dick Forsmanin piirroksat tekevät oikeutta atlaksen kartoille, jotka perustuvat atlaslaskijoiden maastotyöhön.

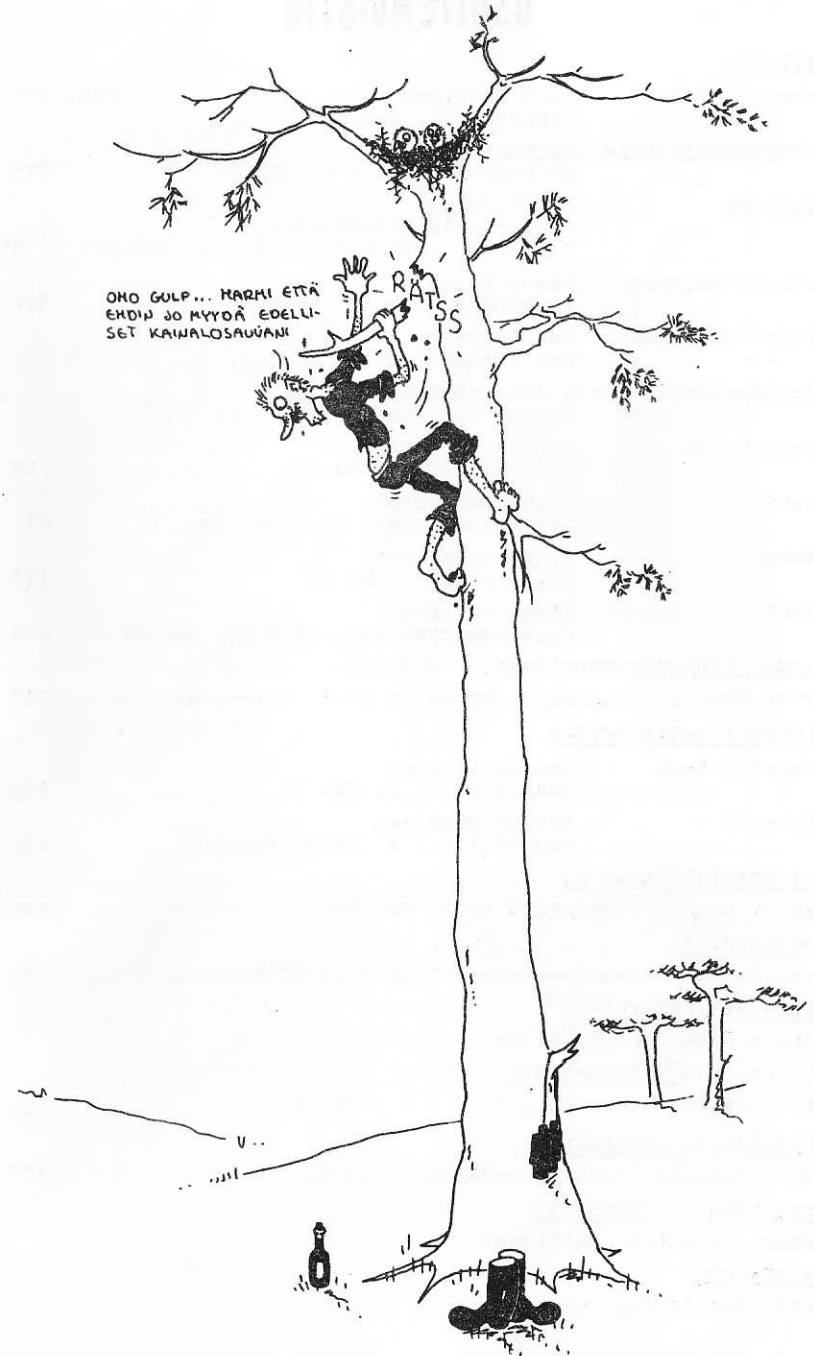
Lintutieto Oy:n tavoitteena on ollut tehdä kirjasta mahdollisimman edullinen, koska haluamme teoksen leviävän mahdollisimman laajalle. Kookkaan, 520-sivuisen kaksivärisen teoksen kirjakauppahinta onkin vain 188 mk. Lintutieteellisten yhdistysten kautta myytävillä kirjoille annetaan perinteinen, joskin tällä kertaa pienehkö alennus. Erikoisettuja ei säästöbudjetin vuoksi voida myöntää.

Lintutieto Oy tekee kuitenkin yhden lyhytaikaisen poikkeuksen: jokaiselle atlastyöhön osallistuneelle tarjotaan mahdollisuus 12. 12. 1983 mennessä tilata SUOMEN LINTUATLAS erikoishintaan 125 mk + postitus (hintaa jää esimerkiksi alle äsken ilmestyneen sorsaoppaan kirjakauppahinnan). Jos haluat käyttää tätä etuasi, menettele seuraavasti:

1. Tee tilauksesi viimeistään 12. 12. 1983 oheisella postisiirtomakkeella.
2. Kustantajalla ei ole tiedossa kaikkien työhön osallistuneiden osoitteita eikä nimiä. Varmista, että tieto on kulkenut myös muille atlastyöhön osallistuneille tutuillesi. Etu ei koske lintuharrastajia yleensä, ainoastaan atlashankkeeseen osallistuneet, laskijat, laskijoita kuljettaneet, laskijoita rahoittaneet jne. ovat oikeutettuja erikoishintaan. Kätevä tapa varmistaa tiedon kulkeminen on hoitaa koko atlastyöryhmäsi tilaus yhdellä postisiirtomakkeella.

Kustantajan tervaisin

  
Juhani Lokki  
toimitusjohtaja



## OSOITEMUISTIO

Hallitus

Puheenjohtaja	Juha Vuorinen Terhotie 17, Tku 72	puh. 361 238
Varapuheenjohtaja	Juhana Piha Kiinamyllynkatu 5 A, Tku 50	515 993
Sihteeri	Päivi Jalava Puutarhantutkimuslaitos, Yltöinen 21500 Piikkiö	p. 727 813 t. 355 127
Rahastonhoitaja	Rauno Laine Rauhankatu 9 B 43, Tku 10	304 562
Tiedotevastaava	Esa Supperi Rehtorinpellontie 4 A 317, Tku 50	511 040
Pöytäkirjantarkastaja	Juha Kääriä Kaanantie, Vanto 21120 Raisio	
Kirjamyynti	Annika Forsten Aurakatu 20 A, Tku 10	18 404
Jäsen	Hannu Lahtonen Lemminkäisenkatu 17 C 76, Tku 72	611 010 (työ)
Jäsen	Sinikka Jalonen Väliläntie 2, Tku 40	472 555
Jäsen	Arje Keskinen Päivänousevankatu 13 B 57, Tku 61	448 204

Jurmon lintuasemanhoitaja

Jouni Saario Hakinkatu 12 as 23 21210 Raisio as 797 347

Aluerariteettikomitea

Puheenjohtaja	Esa Lehikoinen Jaanintie 32 B, Tku 54	372 331
Sihteeri	Tapani Numminen Sähköyhtiö 2 A 21530 Paimio	732 783

Kameratoimikunnan pj

Sakari Ekko Piispankatu 12 B Tku 50 331 509

Lehtiarkisto

Vesa Multala Hoviherrankatu 3 bA 3 20780 Kaarina 433 697

Lintuhavaintoarkisto

Juhana Piha (ks. hallitus)

Linnustonsuojeluvastaava

Antti Karlin Helmikänkatu 3 C 4 Tku 24 403 323

Petolintutoimikunnan pj

Seppo Pekkala Vaskitorvenkatu 11 as 3, Tku 84 337 970(työ)

Projektitoimikunnan pj

Juhana Piha (ks. hallitus)

Suoarkisto

Antti Karlin (ks. edellä)

LINTUMIEHEN JA  
LUONNONTUTKIJAN

30  
vuoden  
takuu

**ZEISS**

**KIIKARIT**

10 x 40 B/GA DIALYT

8 x 56 B/GA DIALYT

Ammattimiehen toiveet  
täyttävä korkealaatuinen  
työväline.

Myynti:

**OPTIKKO  
KANGASNIEMI**  
VUODESTA 1899

Kauppiaskatu 10 Box 331  
20100 Turku 10 Finland  
Puh. 921 - 337 522

