

UKULI (ent. TIEDON ANTAJA)

Julkaisija: Turun Lintutieteellinen Yhdistys r.y.

PL 67, 20101 Turku 10

Päätoimittaja: Antti Karlin Yokylä 6 B 3, 20510 Turku 51 375802

Toimituskunta: " "

	Sirkka Niemi Terhotie 20, 20720 Turku 72	361131
mainokset	Jarkko Ranta Latokartanonkatu 8 as. 157 20200 Turku 20	301615
tilaukset	Juhani Toukola Kurjenkaivonkenttä 5 A 16 20500 Turku 50	16630
	Kirsti Vuorisalo Rätiiälänkatu 18 A 53 20840 Turku 84	356436

Ukuli ilmestyy neljänä numerona vuodessa: maaliskuu-, touko-, syys- ja joulukuussa. Tilaushinta vuodelle 1979 20 mk maksetaan posti-siirtotilille TU 5138 66-3. Jäsenille lehti tulee jäsenmaksua (20 mk) vastaan. Irtonumero viisi markkaa.

Ilmoitushinnat: 1/1 s. 150 mk, 1/2 s. 80 mk, 1/4 s. 50 mk,
1/6 s. 30 mk, 1/8 s. 20 mk.

Vanhojen Tiedon Antajien ja Ukulien myynti: Tapani Missonen

Yokylä 23 A 3, 20510 Turku 51.

371489

SISÄLTÖ

	sivu
Alkusanat	1
Jouni Saario & Vesa Multala: Syksyn 1978 muutosta	2
Olli Tenovuo: Turun seudun harvinaisuudet 1978	13
Esko Gustafsson & Veijo Peltola: Pyrstöttiaisvaellus -77/-78	27
Antti Karlin: Harmaapäätikan esiintymisestä TLY:n alueella 1960 - 1978	31
Juhani Karhumäki & Seppo Kotiranta: Tuulihaukkojen esiintyminen Varsinais-Suomessa 1974 - 1977	40
Juhana Piha: Kaulushaikaran esiintyminen TLY:n alueella	44

Kansi: Jukka-Pekka Flander

Kuvat: Anneli Lentinen (30 ja 47) ja Jouni Leinonen (12, 26 ja 48)

UKULI

3-1979-10 vsk

Tunnettua on, että yhdistyksemme toimialueella liikkuu satoja lintuharrastajia, joiden vuotuinen havaintojen määrä yhteenlaskien on melkoisen suuri. Tunnettua on myös, että yhdistys rasittaa heitä erilaisten kaavakkeiden ja korttien ja kyselyiden ja utelujen ja projektien kanssa, joiden määrä yhteenlaskien on melkoisen suuri. Niin ikään tunnettua on, että kun melkoisen määrä havaintoja kootaan yhteen ja niitä sen jälkeen tarkastellaan, ja kun näin vielä tehdään vuodesta toiseen, niin alueen linnuston tuntemus ja tietämys kasvaa. Ja tunnettua on vielä sekin, että esimerkiksi ympäristönsuojelun ja yhdyskuntasuunnittelun alalla tämänkaltaisen tietoa on hyvin tärkeää.

Tämä vuoden kolmas Ukuli on osoitus siitä, miten sitä yhteenkoottua havaintoaineistoa on käytetty hyväksi. Jokainen lehden juttu pohjautuu jäsenistön ja eräiden ulkopuolistenkin tekemiin havaintoihin. Voidaan syystä todeta, että tämä numero on laajan yhteistyön tulos, sillä teksti perustuu lähes 200 eri henkilön havaintoihin. Usein vastaaminen erilaisiin kyselyihin tuntuu väsyttävältä ja turhaltakin, ja toisaalta välistä turhautuu kyselijä riittämättömään aineiston vuoksi tai lukija lehteen kirjoitetun, riittämättömään aineistoon perustuvan jutun vuoksi. Mutta jos haluamme jatkaa asetettujen tavoitteiden havitteluja, on tätä linjaa jatkettava, koska parempaa ei tietävästi tunneta. Väsyttään, turhaututaan, mutta jatketaan.

Tunnettua on, että harrastus on ihmiselämässä tekijä, joka innostaa, kiinnostaa, tempaa mukaansa, antaa voimia muuhun, piristää, antaa mielenrauhaa ja tyydytystä. Harrastusta ei saa ottaa itselleen rasitteeksi; ei saa yrittää liikaa eikä vaatia se parhaimmillaan voi antaa. Useimpien mielestä esimerkiksi luonnonkauniit maisemat ja erilaiset luonnossa koetut tilanteet ja tunnelmat, harrastuksen estetiikka, on ensiarvoisen tärkeää. Ei pidä unohtaa elävää elämää, sillä lienee kuitenkin arvokkaampaa ottaa vaari ohitse kiitävästä hetkestä. On opittavaa, on koettavaa. Tyynenä, lämpimän tummana elokuun tai syyskuun iltana kannattaa valita merenlahden tuoksut, heinäsiirkojen sirtitys ja taivaalta kuuluvat muuttavien rantasiipien äänet ennen kaavakkeiden täyttämistä, asioiden selittelyä ja koodien kirjausta. Kannattaa valita todellisuus ennen sen kuvaamisyritystä.

Loppuosa alkoon kumotko alkuosaa, eikä päinvastoin. Pyrittäköön sovittamaan ne yhteen. Monet ovat niin tehneetkin.

toimituksen toimeksisaaneena

Juhani Toukola

SYKSYN 1978 MUUTOSTA

JOUNI SAARIO & VESA MULTALA

Tämä katsaus on yhteenveto kaikkiaan 39 lintumiehen syyshavainnoista. Tiedot kerättiin edellisten vuosien tapaan kaavakkeilla, joita on käytetty sekä syys- että kevätkaavakkeissa. Muuton alkamisen, päättymisen ja päämuuton lisäksi pyydettiin erillisellä paperilla vaelluslintuhavainnoita ja kaikki havainnot hahmista, kurjista ja joutsenista. Kaavakkeiden lisäksi saatiin palautetta paperilapuilla ja useiden henkilöiden yhteenvetoina. Isokarin kaavakkeita ei ollut käytettävissä eikä Shellin rengastus-tuloksia. Havainnoitsijat ja käytetyt lyhenteet:

Esko Gustafsson (EG), Jari Helstola (JH), Raimo Jauhainen (RJ), Heikki Karhu (HK), Juhani Karhumäki (JK), Rolf Karlsson (RK), Eero Ketola (EK), Hannu Kormanen (HKO), Jyrki Kujanpää (JKu), Ilkka Laiho (IL), Ari Laine (AL), Harry Lehto (HL), Tom Lindroos (TL), Jari Lähteenoja (JL), Vesa Multala (VM), Tarmo Nurmi (TN), Timo Nurmi (TiN), Rita Peltola (RP), Veijo Peltola (VP), Ilkka Rauvola (IR), Ari Rivasto (AR), Lennart Saari (LS), M. Saarinen (MS), Markku Saarinen (MSa), Jouni Saario (JoS), Jukka Saario (JuS), Kari J. Salonen (KJS), Pekka Siitonen (PS), A. Stenroos (AS), Juhani Sundell (JSu), Asko Suoranta (ASu), Seppo Säilylä (SS), Mikko Tamminen (MT), Olli Tenovuo (OT), Rauno Tenovuo (RT), Juhani Toukola (JT), Anssi Tötterström (AT), Ari Vienonen (AV), Kimmo Virtanen (KV).

Syksyn sää

Sääkatsaus perustuu ilmatieteen laitoksen kuukausikatsauksiin ja arvot on saatu Turun lentosemalla.

Elokuu: Keskilämpötila 13.9°C kolmenkymmenen vuoden keskilämpötilan ollessa 15.7°C. Sateita normaalisti; alin yölämpötila -1.5°C (15.8.).

Syyskuu: Edelleen alle normaalin oleva lämpötila eli numeroina 8.7°C ja 10.6°C. Kuun viimeisenä päivänä oli lämpötila -2.4°C, mikä lienee vaikuttanut voimakkaasti peippojen muuttoon. Sateiden määrä oli lähes kaksinkertainen normaaliin nähden, mikä puolestaan lienee vaikuttanut havainnoitsijoihin.

Lokakuu: Keskilämpötilojen välinen ero oli alle asteen. Pakkaspäiviä kuun alussa, jonka jälkeen sää lämpeni.

Marraskuu: Keskilämpötila 2.8°C normaalin ollessa 0.9°C. Vuorokautiset keskilämpötilat olivat plussan puolella aina 24. päivään asti. Suhteellisen lämmän lokakuu ja lämmin marraskuu auttoivat monia viimeisiä viivytelijoita joulukuulle asti.

Syksyn viimeiset

Listaan on merkitty lähes kaikista linnuista viimeinen havainto. Siitä puuttuvat vain selvät talvehtijat (varis, peippo jne.) sekä lajit, joiden muutto jatkuu ainakin joulukuulle asti (räkätti ym.). Eräitä Pr-lajeja on otettu mukaan, koska niiden esittäminen tässä lienee mielekästä. Viiden päivän sääntöä ei ole noudatettu eikä havaintoja ole karsittu. Kuntien lyhenteet selviävät edellisistä Ukuleista ja muut lyhenteet tekstistä.

kuikka-laji	26.11.	1p Utö	TN	24.11.	1SW Nauvo	JH
kuikka	25.11.	1m Nau:Borstö	TL	7.10.	10/10 Isokari/ Kuuskari	HK/OT
silkkiuikku	26.11.	1p Utö	TN,AR	25.11.	1p Naa:Luolajaj.	JuS
härkälintu	14.10.	1/1 Kustavi	OT	14.10.	1p UU:Seljänvuori	HKO
mustakurkku-u.	15.10.	1p Ku Ana-	OT	24.09.	1/2-3 Ku Anavainen/ Ku Rahi	
tavi	27.11.	1 Tu Vuoksen-	JH	14.11.	1 Halikonlahti	AV
heinätavi	11.10.	1 Halikonl	AV			
haapana	19.11.	1 H-lahti	KJS	30.10.	10 Halikonl	AV
jouhisorsa	25.11.	1kn Borstö	TL	30.10.	1 Halikonl	AV
lapasorsa	23.10.	2 Halikonl	AV	21.10.	1 Tu satame	TN
lapasotka	25.11.	1n Nau Sten-	TL	22.10.	3n Tu Ruissalo	HKO
tukkasotka	28.11.	1/10 H-lahti/ Pernäs		25.11.	3 hav/ 44 yks.	
punasotka	25.11.	1n Naa L-maa	JuS	4.11.	1k Tu Koivuluoto	HKO
alli	26.11.	20p Utö	TN	25.11.	1p Nau Trunsö	TL
pilkkasiipi	25.11.	3p Kor Berg-	TN	29.10.	3/1 Vänö/ Nau	OT/LS
mustalintu	26.11.	1m Utö	TN	11.11.	5p Naa L-maa	JuS
tukkakoskelo	26.11.	1p Ku Iso-	RT	25.11.	1k Nau Trunsö	TL
uivelo	24.11.	2n Ruissalo	JH	19.11.	1k Vel Kainiemi	HKO
merihanhi	7.10.	1p Mynälahti	IR	1.10.	5m Raisionlahti	MSa
metsähanhi	7.10.	3/3 Isokari/ Kuuskari		1.10.	3m Tapilanl.	mmKJS
Anser sp.	8.10.	katso tarkemmin	"isot linnut" -taulukosta			
joutsen	26.11.	20p Pern Saarenj.	(E.Saari)/3ad	Nötö	JH	
hiirihaukka	26.11.	1p Kor Bergh	JH	25.11.	1/1 Nau Sand-	TL/TN
piekana	15.10.	1m Anavainen	OT	13.10.	1 Paimionlahti	HK
varpushaukka	27.11.	1p Paimio	JoS	19.11.	1p Tu Friskala	AL
mehiläishaukka	16.09.	6m Uu Seljänv.		9.09.	7/2 Lövä/ Furuholm	EGym/JoS
sinisuohaukka	27.10.	1 Paimionl	JoS	22.10.	1 Halikonl.	JS,AV
ruskosuohaukka	22.09.	1p Halikonl.	AV	17.09.	1 Paimionl.	HK
kalasääski	19.09.	1m Paimionl.	TL	10.09.	1m Anavainen	RT
nuolihaukka	30.09.	1m Tu Maan-	JT	17.09.	1/1 Aasla/My	LS/JH
ampuhaukka	26.11.	1 Naa L-maa	HK	04.11.	1p Veh/Vehmass.	JH/TN
tuulihaukka	8.10.	1m Kuusiston	EG	1.10.	1/1 Lövä/Laupunen	AV/ASu
kurki	9.10.	40m Sa Karjaek	EK	6.10.	45+70m Aasla (Kai Saari)	
töyhtöhyppä	22.10.	1/12 H-lahti/ V-niska		16.10.	10p Ruissalo	RK
meriharekka	1.10.	1p Tu Erik-	JT	1.9.	1p Anavainen	RT
tylli	30.09.	1 Naa L-maa	JoS	22.9.	1p Halikonlahti	AV

pikkutylli	24.08.	1p H-lahti	AV	22.08.	1	Tu Shell	MT
tundrakurmitsa	27.10.	1p Dr Vänö	OT	8.10.	4/1	Uu Petsamo/ Mynäl.	AR/VM
kapustarinta	14.10.	3p Iso-Hauteri	OT	10.10.	1m	Ku Isokari	HK
taivaanvuohi	22.10.	1p Ry Aasla	LS	20.10.	6p	Paimionlahti	JoS
jänkäkurppa	13.10.	1 Paimionlahti	HK	10.10.	1p	Aasla	LS
lehtokurppa	23.11.	1p Aasla	LS	10.11.	1p	Tu Uittamo	TN,AR
kuovi	13.09.	3m Friskala	AL	3.09.	1/3	Mu kk/Sa	JK/AV
pikkukuovi	4.08.	1m Anavainen	RT				
metsäviklo	5.09.	1p Friskala	VM	4.09.	1p	Friskala	VM
liro	5.10.	1p Shell	HKO	1.10.	1p	Shell	HKO
rantasipi	16.09.	1p H-lahti	IR	11.09.	1p	Halikonlahti	AV
punajalkaviklo	24.08.	1/1 Vänö/H-1.	AS/AV	21.8.	1p	Tu W-laituri	JuS
mustaviklo	23.09.	1m Dr Lövä	AV	11.09.	1/3	H-lahti/ W-laituri	AV/IR
valkoviklo	7.09.	3m Ku Malör	JoS	4.09.	1m	W-laituri	IR
pikkusirri	2.10.	1p H-lahti	AV	1.10.	2p	Paimionlahti	KJSym
lapinsirri	5.09.	5m Friskala	VM	4.09.	4p	Halikonlahti	AV
suosirri	15.10.	1p Halikonl	AV	12.10.	1p	Halikonlahti	AV
kuovisirri	24.09.	1p Halikonl	EK	22.09.	1p	Halikonlahti	AV
suokukko	14.10.	1p halikonl	JH	11.10.	4p	Halikonlahti	AV
merikihu	17.09.	2m Anavainen	RT	27.08.	2m	Kuuskar	OT
selkälokki	15.11.	1 Aasla	LS	1.10.	2p	Anavainen	RT
räyskä	3.09.	1m Anavainen	RT	1.09.	2p	Halikonlahti	AV
kelatiira	1.09.	2p Halikonl	AV	25.08.	1p	Anavainen	RT
lapintiira	24.08.	2p Vänö	AS	19.08.	2p	Vänö	AS
kala/lapint.	16.09.	1p Seljänv.	HKO	10.09.	3p	Vänö	OT
uuttukyyhky	1.12.	2m Halikonl	Av	19.11.	1p	Pi Hepojoki	KJSym
sepelkyyhky	29.10.	30/1 My/Fris-	TN/AL	+ 65p		Masku	HK
käki	8.09.	1p Vänö	OT	7.09.	1	Ku Kevo	JoS
suopöllö	22.10.	1m Shell	HKO	10.10.	2 sp	Isokari	HK
kehrääjä	19.08.	1kuollut My	TN	18.08.	1+3	Aasla (E.Saari)	
tervapääsky	24.09.	3p Ku Rahi	TN	23.09.	1m	Tapila	IR
käenpiika	26.08.	1p Vänö	AS	25.08.	1p	Vänö	AS
kangaskiuru	21.10.	1m Ruissalo	HKO	12.10.	4ä	Aasla	LS
kiuru	22.11.	3p Utö	RK,HK	8.11.	1m	Friskala	AL
haarapääsky	8.10.	1p Petsamo	VMym	7.10.	4hav/7yks		
räystäspääsky	22.09.	1p Friskala	JoS	21.09.	2m	Shell	HKO
törmäpääsky	28.09.	2m Friskala	VM	27.09.	2p	Tai Kolkka	ASu
mustavaris	25.11.	1p Friskala	AL	10.11.	1p	Tu Itäharju	ASu
peukaloinen	26.11.	1p Utö	TN+KJS	28.10.	1p	Vänö	OT
kulorastas	15.10.	2p L-maa	JuS	14.10.	5/1	Rauvola/Naa	RK/JoS
laulurastas	23.10.	2 Paaskunta	HK	21.10.	2p	Ha Joensuu	AV
punakylkirastas	12.11.	1m Palokallio	ASu	11.11.	2p	Ruissalo	TN,AR
kivitasku	6.10.	1p Friskala	VM	5.10.	1p	Tai-Lok tie	ASu
pensastasku	22.09.	1p Friskala	JoS	21.09.	1kuollut	Tai-Lok	ASu
leppälintu	11.10.	1 Isokari	HK	8.10.	2p	Isokari	OT
sinirinta	25.09.	1p Halikonl	AV	24.09.	1p	Shell	HK
punarinta	26.11.	1p Ke Sandö	ASu	29.10.	1p	Vänö	OT
rytikerttunen	7.10.	2p Shell	Josym.	24.09.	1p	Mietoinen	RK
ruokokerttunen	16.09.	1 Koivuluoto	MT	12.09.	1p	Friskala	AL
mustapääkerttu	10.10.	1 Isokari	HK	8.10.	1p	Isokari	OT
lehtokerttu	9.10.	1 Isokari	HK	8.10.	3p	Isokari	OT,HK
pensaskerttu	24.09.	1p Shell	HKO	23.09.	1p	Shell	OT
hernekerttu	16.09.	1p pansio	HKO	6.09.	ä	Tu Jäkärä	OT
pajulintu	9.10.	2r Isokari	HK	2.10.	1p	Halikonlahti	AV
tiltaltti	7.10.	1p Isokari	OT	6.10.	1p	Aasla	LS
fyllari sp.	27.10.	1p Vänö	OT	14.10.	1p	Luonnonmaa	JoS
harmaasiippo	8.10.	1 Isokari	HK	7.10.	1p	Isokari	OT

kirjosieppo	10.09.	1p Anavainen	RT	9.09.	1p	Vänö	OT
rautainen	28.10.	1p Vänö	OT	21.10.	1m	Tu Tervahovink.	AR
niittykirvinen	23.11.	1p Le Aitsaari	MSa	31.10.	2/ä	Aasla/ Uu Jan- hua	LS/ JH
metsäkirvinen	2.10.	1m Halikonl	EK	1.10.	5m	Lövä	AVym
lapinkirvinen	2.10.	2p Halikonl	AV	30.09.	1m	Maanpää	JT
västäräkki	5.11.	1m Tu Varissuo	4.11.	1p	Tu Jalostaja	HKO	
keltävästäräkki	7.10.	1m Isokari	HK	30.09.	7/1	Lövä/Mynäl	AV/AR
pikkulepinkäinen	23.9.	2 Shell	HK	20.09.	1p	Halikonlahti	HKO
punavarvunen	26.08.	1p Vänö	AS	20.08.	2/1	Mynäl/R-lahti	IR/JH
peltoisirkku	16.09.	ää Aasla	LS	12.09.	1m	Su Pääskymäki	AV
pejusirkku	18.11.	ää Aasla	LS	17.11.	2/1	Halikonlahti	HK/AV
lapinsirkku	11.10.	2 Isokari	HK	8.10.	1/2	Isok/Artukainen	HK/HKO
pulmunen	27.11.	1/1m Ruissalo/	Hk,JH/AV			Halikonlahti	

Poikkeuksellisen myöhäisiä havaintoja on alleviivattu ja niitä olivat mm. heinätavi, punasotka, nuolihaukka, metsäviklo, liro, selkälokki, lapintiira ja uuttukyyhky.

Heinätavin syysmuutosta on vähän havaintoja ja PLV:n mukaan viimeisiä nähdään joskus lokakuussa.

Punasotkahavainnot marraskuulta ovat myös harvinaisia, vaikka laji on myös talvehtinut TLY:n alueella.

Nuolihaukka muuttaa PLV:n mukaan VIII-IX vaihteessa. Lokakuusta on PLV:ssa ainoastaan kolme havaintoa, joten 30.9. Maanpäässä nähty oli todella myöhässä.

Meriharakka 1.10. Erikvallassa olisi PLV:n mukaan kolmas havainto lokakuulta, mutta lajista lienee kuitenkin nykyään jo enemmänkin lokakuun havaintoja.

Metsäviklohavainnot syyskuussa ovat PLV:n mukaan poikkeuksellisia ja niitä on erittäin vähän.

Lirosta on lokakuulta PLV:ssa ainoastaan kaksi havaintoa. Tilanne lienee sama kuin meriharakenkin kohdalla.

Selkälokki 15.11. Aaslassa on erittäinen myöhäinen. PLV ei tunne näin myöhäistä havaintoa, sillä normaalisti viimeiset häipyvät lokakuun alussa.

Lapintiira lähtee elokuun alussa. PLV:ssa oli ainoastaan yksi myöhäisempi havainto etelän kannasta. Lapissa pesivät viipyvät jopa syyskuun puolelle.

Uuttukyyhky muuttaa elokuusta aina marraskuulle asti. Viimeisten erot-tamista talvehtijoista vaikeuttaa usein tapahtuva talvehtiminen. 1.12. Halikonlahdella nähdyt muuttivat niin kaus kuin kiikerilla näki.

Syksyn ensimmäiset

Seuraavaan listaan on koottu ensimmäiset syysmuuttohavainnot lajeista, joita tavataan TLY:n alueella vain läpimuuttajina. Mukaan on otettu myös muutama selvästi aikainen muuttohavainto tavallisista lajeista.

jouhisorsa	29-30.7.	15p H-lahti	AV	19.08.	3p Mynälahti	TN,AR
alli	30.9.-1.10.	1p Friskala	AL	30.09.	1np Halikonlahti	EK
mustalintu	6.08.	2p Airisto	TN,AR	27.08.	3m Kuuskari	OT
uivelo	19.09.	1np Paimionl.	TL	23.09.	2p Friskala	AL
metsänhenhi	17.09.	5m Metsola	IR	23.09.	22/73 Tapila/	IR/HKo
					Seljänv.	
joutsen	30.09.	4m/3m Anavainen/Ha	Lehtiniemi	RT/JS,AT		
hiirihaukka	16.08.	1m Merimasku	KJS	18.08.	1m As Manna	ASu
piekana	17.08.	1p Aasla H.Laeks	16.09.	1m Mynälahti	AR, TL	
verpushaukka	29.07.	1m Halikonl	AV	19.08.	1/1 Vänä/Kolkka	OT/TN
kanahaukka	16.09.	1m Paimionl	IR	23.09.	1m Lövä	AV+TNym.
mehiläishaukka	20.08.	1m Kuuskari	OT	26.08.	3/8 Kuuskari/	Ot/TN
					Mynälahti	
sinisuohaukka	13.08.	1p Par Lemlax	VRP	19.08.	3p Mynälahti	AR, TN
kalasääski	24.07.	1 Halikonl	AV	29.07.	2 Halikonl	AV
ampuhaukka	30.07.	1p Halikonl	AV	14.08.	1p Tu Virastotalo	ASU
töyhtöhyppä	13.05.	1m Anavainen	RT	27.05.	20p Mietoinen	RK
meriherakka	26.06.	1p Vuoksenniska	AR	28.06.	11m Aasla	LS
Tundra	18.08.	1p Iso Hauteri	OT	26.08.	2p Iso Hauteri	RT
kapustarinta	22.07.	1p Halikonl	AV	30.07.	ä Shell	MT
Taivaanvuohi	20.07.	1p Halikonl	AV	31.07.	2p Ku Työmies	OT
jänkäkurppa	17.09.	1p Shell	MT	23.09.	1p Shell	OT
kuovi	24.05.	1m Utö	AR	29.05.	1m Halikonlahti	AV
pikkukuovi	1.07.	1 Halikonl	AV	4.07.	1m Nau Adö	VP
liro	15.06.	1m Halikonl	AV	17.06.	3p Aasla	LS
mustaviklo	8.06.	2p Aasla	LS	15.06.	1p Halikonlahti	AV
valkoviklo	10.06.	1 Dr Kuggskär	IL	14.06.	2 Halikonlahti	AV
pikkusirri	20.07.	2 Halikonl	AV	13.08.	5p Halikonlahti	HKo
lapinsirri	5.07.	1p Rauvola	TN	8.07.	1p Rauvola	JH
suosirri	20.07.	10p Halikonl	AV	23.07.	8p Iso Hauteri	RT
kuovisirri	20.07.	6adp Halikonl	AV	21.07.	4adp Halikonl	AV
suokukko	13.06.	20kp Halikonl	AV	16.06.	1k3n Aasla	LS
törmäpääsky	22.07.	1m Anavainen	RT	23.07.	2m Ku Laupunen	ASU
mustavaris	26.09.	18m Tu Moisio	VM	30.09.	3m Luonnonmaa	JoS
peukaloinen	10.09.	1p Aasla Keijo	S.	24.09.	1p Lövä	AV
sinirinta	30.08.	1 Koivuluoto	MT	1.09.	1np Halikonlahti	AV
rautiainen	19.08.	2m Mynälahti	TN,AR	20.08.	1m Raisionlahti	TN+JH
lapinkirvinen	26.08.	3m Friskala	AL	27.08.	1/1 Shell/Frisk.	HKo/VM
tilhi	24.09.	11p Tu Raustv.	MSa	7.10.	35m Seljänv.	HKo
lapinherakka	8.09.	1p Vänä	OT	9.09.	1p Naa Lietsala	JuS
urpiainen	11.10.	3 Isokari	HK	14.10.	1/6 L-maa/Aasla	JoS/LS
järripelppo	26.08.	1p Laupunen	ASu	27.08.	3m Laupunen	ASu
lapinsirkku	30.08.	1m Uu Janhua	JH	4.09.	1/1 H-lahti/	AV/VM
					Friskala	
pulmunen	8.10.	1m Uu Petsamo	AR	11.10.	1/1 H-lahti/	AV/HK
					Isokari	
keltasirkku	23.09.	2m Tapila	IR	24.09.	22m Lövä	AV

Isot linnut

Pitkästä aikaa kerättiin taas kaikki havainnot ns. isoista linnuista, so. hanhista, joutsenista ja kurjista. Havainnot palautettiin kiihittävästi paljon; etenkin kurjet, merihanhet ja joutsenet on havaittu.

Seuraavissa taulukoissa käsitellään muuton kulkua yksilömäärien muodossa. Sulkeissa oleva luku ilmaisee havaintojen, ei parvien, määrän.

	16.-31.7.	1.-15.8.	16.-31.8.	1.-15.9.	16.-30.9.	1.-15.10.
<u>Ans ans</u>	197(5)	63(4)	1391(14)	256(3)	2(2)	6(2)
<u>Ans fab</u>	-	-	-	-	156(12)	9(3)
<u>Ans sp.</u>	6(1)	-	186(3)	21(2)	592(23)	1053(4)
- merihanhen huippuluvut elokuun lopulla johtuvat useista perättäisistä käynneistä Mynämäenlahdella; suurin määrä 19.8. 450 yks.						
- lokakuun alun huippu johtuu havainnosta: 8.10. 1000m Hiittinen (EK).						
	16.-30.9.	1.-15.10.	16.-31.10.	1.-15.11.	16.-30.11.	
<u>Cyg olo</u>	4(2)	32(5)	53(2)	199(4)	79(7)	
<u>Cyg cyg</u>	7(2)	40(11)	46(9)	-	41(4)	
<u>Cyg sp.</u>	-	3(1)	54(4)	5(2)	92(6)	
- kyhmyjoutsenesta ei kerätty kaikkia havainnot, mukana vain vertailun vuoksi tarkasteltaessa marraskuun lopun sp.-havainnot.						
- suurin joutsenparvi: 20p Pern Searenjärvi 26.11. (Eero Saari)						
- muuttosuunnat: 4a etelään, 1a lounaseen, pohjoiseen ja luoteeseen						
- marraskuun lopun havainnot pääasiassa ulkosaaristosta						
	1.-15.8.	16.-31.8.	1.-15.9.	16.-30.9.	1.-15.10.	
<u>G gru</u>	1(1)	34(5)	543(13)	679(15)	256(7)	
- ensimmäinen havainto 7.8. 1 S Merimasku (KJS)						
- suurimmat parvet: 6.10. n.70 SW Ry Aasla (Kai Saari), 6.10. 45 SW Aasla, 30.9. 43m Pansionpuisto, 9.10. 40m Sa Karjaskylä						
- 14.-15.9. muutti Salon yli yhteensä 400 kurkea						
- 30.9. 351(8a)m Lövä (AVym.)						
- pääjoukot menneet siis syyskuun loppupuoliskolla - yllättävän runsaasti vielä lokakuun elussa.						
- muuttosuunnat: 4a etelään, 3a sekä kaakkoon että lounaseen.						
<u>Päämuutto</u>						
Listaan on koottu havainnot vain selvästi havaittavasta päämuuttoajankohdasta lajeilla, joista on riittävästi havainnot kaavakkeilla. Näin ollen arvailut jätetään vähemmälle.						
<u>silkkiuikku</u>	20.8.	148p Kuuskari	OT,	22.8.	85p Aasla	LS
<u>tavi</u>		Halikonlahden	suurimmat	määrät:	16.8.	500, 3.9.500, 11.10. 400, 19.8. 200
<u>haapana</u>		Halikonlahden	suurimmat	määrät:	16.8.	300, 3.9. 150, 11.10. 160, 19.8. 300
<u>jouhisorsa</u>		Halikonlahden	suurimmat	määrät:	16.8.	100, 3.9. 150
<u>lapasorsa</u>		16.8.	500	Halikonlahti	AV	
<u>telkkä</u>		16.9.	3000p	Mietoinen	RK	16.9. 385
<u>haahka</u>		Mietoinen	AR			
Huomattavia telkkämessoja näkyy kerääntyvän Mietoisiin Koivien syysmuuton alkamisesta hyvä havaintosarja: 20.5. 114Op+m Dr Morgonlandet, 21.5. 2020p+m Morgonlandet-Kuggskär, 22.5. 1000p Kuggskär, 25.5. 9000p+m Säärö-Skeäharun, 26.5. 3000p+m Dr-Nau ulkovicet!						
hanhet + joutsen + kurki: katso taulukkoa.						

kyhmyjoutsen 4.11. 117 Tai Kolkka KJS, JH, TN
hiirihaukka Lövön muuttomäärät: 10.9. 30m (ilm/AV), 23.9. 14m (TN, AR), 23.9. 20m (AVym), 24.9. 4m (AV), 1.10. 5m AR.
piekana 1.10. Lövä 25-28m (AV, TNym)
Buteo syys-lokakuussa AV näki yhteensä 135 muuttavaa Lövöissä. Hänen mukaansa se oli runsasta. Parhaana päivänä 23.9. muutti 48 Buteota, joista hiirihaukkoja 20 ja piekanoja 5.
varpushaukka 10.9. Lövä 30m. Loppukuussa nähtiin Lövöissä vielä neljä kertaa yli 20m/päivä. Muualla nähtiin yli 20 varpushaukkaa päivässä vain 30.9. Kuuskarilla 23m (OT) ja jo 3.9. Seljänvuorella 21m (MT).
mehiläishaukka 26.8. Mynälahti 8m, 6.9. Shell 9m ja vielä 16.9. Seljänvuori 6m.
sinisuohaukka 23.9. Tapila 13m (IR), 5m Lövä (AV) ja 5m Seljänvuori (HKo). 30.9. Kuuskari 11m (OT) ja 7m Lövä (AV).
tuulihaukka 3.9. Seljänvuori 8m (HKo), 9.9. Lövä 1m6p (EG) ja 30.9. Lövä 5m (AV). Vaikka laji onkin harvinainen pesijä Lounais-Suomessa, niin onneksi muuttajia tulee muualta.
nokikana suurimmat talvea odottavat parvet olivat 4.11. Ku Rahi n400(TN), 15.11. Aasla 386p (LS) ja 16.10. Kukkarokivi 320p (RK).
töyhtöhyppä 11.9. Ha Joensuu a150p (AV)
meriharakka 5.8. Utö 48m (TN, AR)
tylli 24.8. Halikonlahti 25p (AV)
kapustarinta 19.9. Salo 70p (TL)
taivaanvuohi 2.8. Le Oukkola 40p (MSa), 23.8. Halikonlahti 30p edsti sikäläistä muuton huippua ja vielä 4.9. Friskala 23p (VM).
kuovi 27.6. Mietoinen 15 parvea SW (RK) ja 29.6. Aasla 34m (Keijo ja Kaj Saari)
rantasipi 5.8. Utö 30ää TN, AR - yömuuttoa.
pikkusirri 4.9. Halikonlahti 110 juv.p (AV)
lapinsirri 23.8. Halikonlahti 35p (AV)
uuttukyyhky 11.9. Friskala 150m (AL), 30.9. Luonnonmaa 165m (JoS)
tervapääsky 23.8. Halikonlahti 400m+p (AV) ja 24.8. H-lahti 800 m+p (AV), 20.8. Tu Peltola 350m (MSa)
pääskyt muutto oli runsasta elokuun lopulla, jolloin suurimmat määrät olivat: haarapääsky 24.8. Halikonlahti 600 (AV), 27.8. Laupunen 372m200p (ASu) ja 29.8. Friskala 550m (AL, VM).
räystäpääsky: 23.8. Halikonlahti 500 (AV), 24.8. H-lahti 1700 (AV). Syyskuussa oli vielä 1.9. H-lahdella 500 haarapääskyä ja 800 HDR:aa ja 5.9. Friskalassa 500 haarapääskyä.
varis muutto oli tänä syksynä joko normaalia suurempaa tai sitten sitä katsottiin normaalia tarkemmin. Suurimmat määrät olivat 10.10. Isokari 14 435m (HK), 15.10. Rusko 2296m (JHym), 7.10. Isokari 1900m (OT, HK) ja 21.10. Luonnonmaa klo 7.00.-9.00. 850m (JuS).
havaintoja tuli ennätysmäärä, suurin osa Tly:n alueen länsiosista. 26.9. Tu Moisio 18m (VM), 10.10. Isokari 43m (HK), 20.10. Paimio 20p (OT), 21.10. Luonnonmaa 17m (JuS), 22.10. Pansio 11 (HK) ja 50 Par keskusta (TN).

naakka 10.10. Isokari 600m (HK), 30.9. Lövä 281m (AV) ja 7.10. Isokari 242m (HK, OT)
räkättirestas muutto jatkui vielä marraskuussa ja kaupunkiin jäi tuhansia räkättejä. 23.10. Pansio n 10 000 (MTym) ja 18.11. Salo n 1000.
pensastasku 5.9. Friskala 30p (VM) ja 12.9. Aasla 34 (LS)
harmaasieppo 21.8. Vänä 60p (AS)
rautiainen 16.9. Tu Raustvuori 102m (MSa)
niittykirvinen 30.9. Kuuskari 798m (ot) 417m Luonnonmaa (JoS, JuS) 216m Laupunen (ASu), 24.9. Lövä 376m (AV)
metsäkirvinen 20.8. Raisio 150m (TN) ja 3.9. Rusko 110m (JH)
keltävästäräkki 22.8. Vänä 1100 ja 23.8. 1240 (AS) ja 24.8. Hali-konlahti 1400 (AV)
tilhi suurin parvi 7.10. Uu Seljänvuori 35 (HKo). Tilhet olivat koko syksyn vähissä ja parvet pieniä.
kottarainen 8.10. Mynälahti n 5000 (AR) ja 29.9. n 5000 (RT). 24.8. Halikonlahti n5000 (AV).
viherpeippo 7.10. Raisio n 550p (TN)
hempoo 9.10. a200p Sa Karjaskylä (AV), jäivät talvehtimaan.
uroiainen suurin parvi 21.11. Aasla n 60p (LS). Urpiaiset olivat tilhien tapaan erittäin vähissä koko syksyn. Useassa paperissa oli pari havaintoa ja kommentti: kaikki hav.!
peippo muutto jakaantui usealle päivälle eikä mitään todella suuria muuttajamääriä nähty. Suurin määrä 24.9. Lövä 1194 (AV)
järripeippo määrät myös pieniä, 5.10. Friskala n2500p (VM)
peippolaji 24.9. Lövä 2171m (AV), 30.9. Lövä 1094m (AV), Luonnonmaa 3058m, suurin osa järrejä (JoS, JuS) ja 7.10. Seljänvuori 6800m, suurin osa järrejä (MT)
lapinsirkku 6.-7.9. Shell 10-11p (VP, Jos ym.)

Vaelluslinnut syksyllä 1978

Syksyn 1978 vaeltajien esiintymisestä voidaan todeta sen olleen vähäistä. Ainoat, joilla oli selvä ja runsas vaellus, olivat käpylinnut. Tali-, sini- ja kuusitiisella esiintyi selvää mutta melko vähäistä liikehdintää, samoin punatulkulla. Tikat olivat vähissä, erityisesti käpytikka, samoin pöllöt. Vaelluksen kulku:

varpuspöllö kaikki havainnot: 31.10. 1 Tu Vaala (KJS) 4.11. 1p Aasla (Keijo Saari)
helmipöllö ainoa havainto: lokakuun alussa 1p pihassa Kis Toija
harmaapäätikka kaikki havainnot: 29.9. 1p Lövä, 8.10. 1p Su Renka, 21.10. 1n Ha Joensuu, 28.9. ä Tai, 1.10. ä Laupunen Vaellus ilmeisen heikkoa.
käpytikka Laji oli hyvin vähissä ja väheni yhä talvella. Kaikki havainnot: 23.9. 1p Lövä, 24.9. 1p Lövä, 27.9. 1p Moisio, 28.9. ä Tai, 8.10. 3 Kii Varesjoki, 18.10. 1 SW Moisio, 19.10. ä Tai, 1p Moisio sekä 22.10. 1p Vaskijärvi ja 3.12. 1 S Halikonlahden yli. Huomiota herättää kesän ja alkusyksyn havaintojen puuttuminen.
pikkutikka Kaikki havainnot: 24.9. 1m Lövä sekä 1m Su Salmijärvi 1.10. Nyt sentään muuallakin kuin Isokarissa! (katso Ukuli 13 ja 14) Alkaa olla suorainen harvinaisuus.

pohjantikka kaikki havainnot: 12.9. 1p Su Salmijärvi, 1.10. 1 Lövä, 2.10. 1k Aasla, 7.10. ja 14.10. 1 N Uu Seljänvuori, 14.10. 1k Luonnonmaa ja 27.10. 1k Vänä.

palokärki 2.12. 1k E Sa Mököistenmäki; ensi havainto lajista ko. paikalla, totesi AV.

+ harakka vaellustako?: 12.11. 3 W Vuoksenniska

pähkinähakki 3.7., 24.7., 30.7., 7.8. 1p Kor Gyltö, 20.8. 3p Ku Kuuskari, 26.8. 1 kiert. Kuuskari, 6.9. 2 SE Shell, 10.9. 1p Ku Tamminiemi, 23.9. 1 Ku Kallioranta, 24.9. a2 S Lövä, 26.9. 1 E Pärnäinen, 30.9. 1 kiert. Kuuskari, 1.10. 2 NE Ku Laupunen, 12.10. ää Aasla, 13.10. 2p Aasla, 14. ja 23.10. 1p Le Monnoinen, 16.10. 2+1p Tai-Lok tie, 27.10. 1p Ku Anavainen. Havainnot viittaavat pesivän kannan normaaliin syysliikehdintään.

närhi selvää pientä vaellusta: 30.9. 1 E Ku Laupunen, 1.10. 1m Ke Strömna ja 2 SE + 2 ENE + 2 NW + 1 E Ku Laupunen. Lisäksi ASu ilmoitti levottomista pikku parvista lokakuussa, näkyi lähes päivittäin (Laupunen).

talitiainen kaikki havainnot: 24.8. a2 Halikonlahti, 1.9. 5 Halikonlahti, 4.9. 2 Halikonlahti, 23.9. 10m Lövä, 24.9. 5m Lövä, 30.9. 2m Lövä, 1.10. 7m Lövä, 2.10. a11 Halikonlahti, 11.10. 10m Halikonlahti, 12.10. 3m Halikonlahti ja 23.10. a3m Ha Viurila. Lisäksi 1.10. 2 E Ku Laupunen. AV:n havaintojen perusteella näyttää siltä, että tallarien liike alkoi varsinaisesti syyskuun loppupuoliskolla ja jatkui tiputellen lokakuun loppupuoliskolle asti. Valitettavasti muut eivät ole ilmoittaneet havaintojaan, tai eivät ole havainneet vaellusta, sillä näin pienen aineiston perusteella on vaikea mennä sanomaan enempää.

sinitiaainen kaikki havainnot: 11.9. 1p Halikonlahti, 23.9. 10p+m Lövä, 24.9. 2m Lövä, 25.9. a2 Halikonlahti, 1.10. 2m Lövä, 2.10. 2m Halikonlahti, 21.10. 4m Halikonlahti, 23.10. a4m Halikonlahti, a2m Ha Viurila, 28.10. 1m Su Varesjärvi sekä 30.9. 2SE+6NW+1SE+1NW+2SE+10p Laupunen, 1.10. 1NW+3SE Laupunen. Samat sanat kuin talitintin kohdalla. Vaellus näyttää kuitenkin olleen voimakkaampi kuin muilla tiäisillä. Suurimmat määrät ainakin kolmeen viime vuoteen.

kuusitiainen kaikki havainnot: 25.9. a7NE Sa Mököistenmäki, 8.10. 1m Su Salmijärvi ja 12.10. a5m Ha Joensuu Heikoin vaellus kolmeen viime vuoteen.

hömötiainen 23.9. 6m Lövä, 28.10. 5+8N Rihtniemi.

pyrstötiainen ainoat havainnot: 12.11. ää Ruissalo ja 1.11. ää Mietoinen. Syksyn todellinen rariteetti. Syksyn -77 vaellus vei ilmeisesti linnut lahden taakse, sillä talvella ei lajia juuri näkyntä.

+ parus sp. 30.9. 5E Laupunen.

puukiipijä kaikki havainnot: 25.9. 1p Lövä, 1.10. 1p Lövä, 8.10. 9p Su-Kii, 12.10. 1p Ha Joensuu, 21.10. 2p 22.10. 1p Ha Joensuu, 28.10. 2p Su Lahnajärvi, 30.10. 1p Su Laperla. Heikko vaellus(?).

punatulkku laji vaelsi melko voimakkaasti, sillä havaintoja ilmoitettiin yhteensä 19. Ne koskivat 107 yksilöä 30 parvessa. Vaellussuunnat vaihtelivat, eniten lintuja lensi läntisiin suuntiin. Ensimmäinen havainto 30.9., suurimmat määrät marraskuun puolella.

taviokuurna 18 havaintoa, 55 yksilöä, joten vaellus lienee ollut vähäistä. Suurimmat parvet olivat 17.11. a13m Py Reila ja 12 NE Aasla. Ensimmäinen havainto 29.10., 17.11. mahdollisesti pieni huippu.

käpylinnut syksyn varsinainen veeltaja, sillä kuusen siemensato oli ainakin täällä Lounais-Suomessa erittäin hyvä. Parvet jäivät tosin pieniksi; suurimmissakin vain 27 ja 25 yksilöä. Valtaosa linnuista oli pikkukäpylintuja, sillä vain yksi havainto isokäpylinnusta ja 6 havaintoa kirjosiivestä tehtiin. Suurin osa havainnoista oli tietenkin Loxia sp:tä. Seuraavassa taulukossa kaikki käpylintuhavainnot yhteenlaskettuina lueteltujen ajanjaksojen aikana: (sulkeissa parvimäärä)

1.-15.7.	98 (25)	1.-15.10.	148 (22)
16.-31.7.	8 (7)	16.-31.10.	227 (30)
1.-15.8.	-	1.-7.11.	42 (7)
16.-31.8.	11 (5)	8.-15.11.	121 (22)
1.-15.9.	25 (9)	16.-22.11.	262 (40)
16.-30.9.	68 (7)	23.-30.11.	132 (19)

Huom! Taulukossa olevat marraskuun ajanjaksot ovat muita lyhyempiä.

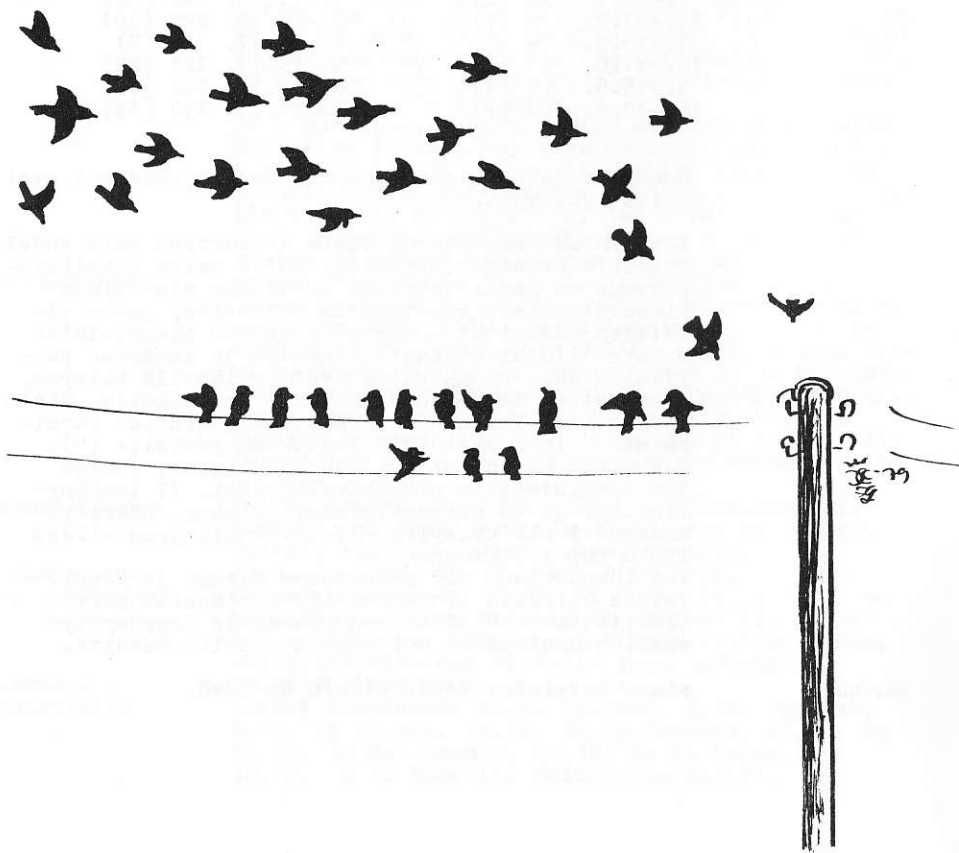
Käpylintuhavaintoja on tässä taulukossa vain yhdeksänkokoista havainnoitsijalta, mutta selvä kaksihuipuisuus on havaittavissa: heinäkuun alun linnut lienevät olleet kierteleviä poikueita, jotka yllättäen hävisivät - mihin? Syyskuun alkupuolella alkavat linnut hitaasti yleistyä ja lokakuun puolivälin jälkeen määrät olivat jo lähellä huippua, joka sattui marraskuun kolmannelle viikolle. Vielä joulukuussa lintuja oli runsaasti, kenties varsinainen huippu sattuikin joulukuun puolelle (?). Kaikkiaan oli havaittu 1142 käpylintua, joista 158 tunnistettiin pikkukäpylinnuksi, 77 isokäpylinnuksi ja 18 kirjosiipikäpylinnuksi. Määrittäprosentti oli syksyllä -78 22.1% eli joka viides lintu sai lajinimen. Vaellussuuntana oli pääasiassa kaakko ja länsi, vaikka kaikkiin ilmansuuntiin lentäneitä parvia ilmoitettiin. Mitään eroja kesän ja loppusyksyn vaellussunnissa ei voi näillä eväillä havaita.

varpunen ainoa havainto: 24.9. 9(2a)m Dr Lövä.

Lopuksi

Suurkiitos kaikille kaavakkeen tai lapun antaneille. Puheet muutokatsausten parantamisesta eivät ehtineet tuottaa tulosta tähän katsaukseen mennessä. Parempaa on kuitenkin luvassa. Siitä esimakuna vuoden 1979 kevätkatsaus. Lähes 40 lajin kohdalla tehtiin uusi syksyn viimeinen havainto. Muuttajamäärät kasvoivat niinkään usean lajin kohdalla - eräillä jopa tuhansilla. Tämä on hyvä osoitus siitä, miten huonosti syysmuuttoa Turun alueella tunnetaan. Muutamilta lintumiehiltä saatiin havaintosarjoja, joista suuri kiitos. Kun tietämys syysmuutosta kasvaa, saadaan myös parempaa tekstiä lukijoille. Nykyinen "havainto sieltä, toinen täältä" -tyyli ei riitä antamaan hyvää kuvaa muutosta, joten pitkiä sarjoja kehitetään.

kirjellisuus: vonHaartman, L., Hilden, O., Linkola, P., Suomalainen, P., Tenovuo, R. 1963-72: Pohjolan linnut värikuvin I ja II. - Helsinki 1092 ss.



TURUN SEUDUN HARVINAISUUDET 1978

OLLI TENOVUO

Havaintotoimikunnan aloittama TLY:n havaintojen keruu- ja julkaisutyö tuntuu saaneen jäsenistön kannatuksen. Nyt on käsissäsi neljännen nykyisellä järjestelmällä käsitellyn vuoden harvinaisuus-havainnot ja katsaus tuntuu paisuvan kuin pullataikina. Luotettavaa vertailua aikaisempien vuosien havaintomääriin ei pysty tekemään - on mahdotonta sanoa kuinka suuri osa havaintomäärän kasvusta johtuu havainnoitsijamäärän, retkeilyaktiiviteetin, palautusaktiiviteetin tai jonkin lajin esiintymisrunsauden kasvusta. Vakaa käsitykseni kuitenkin on, että nykyisenlainen yhteenvedo antaa varsin edustavan kuvan alueella vähälukuisten tai satunnaisien lajien esiintymisestä. Eipä silti, parempaankin toki vielä voi ja tulee yrittääkin päästä. Hyvän kuvan saamiseksi harvinaisuuksien esiintymisestä alueellamme kautta aikojen tulisi vielä tehostaa vanhojen (1950- ja -60-luvun) havaintojen palauttamista arkistoomme. Joten, hyvä ystävä, jos Sinulla tai jollain kaverillasi/tuttavallasi on tällaisia havaintoja niin palauta ne arkistokorteilla tai lainaa havaintovihko havaintotoimikunnan käyttöön, jälkimmäinen vaihtoehto ei ainakaan liene liikaa pyydetty! Toinen alue missä voisimme aktiiviteettiamme parantaa huomattavastikin on Rariteettikomitealle kuuluvien havaintojen ilmoittaminen. Viime keväänä olleen tehostetun keruukampanjan tulos oli vain n. 25 %:nen eli yhä on kymmeniä esitetyttä kaavakkeita laiskojen havainnoitsijoiden pöytälaatikoissa. Rariteettikomitea lienee suotta saanut huonon maineen Turun seudulla, lähinnä tämä johtuu ymmärtääkseni siitä, ettemme ole täyttäneet kaavakkeita riittävällä huolellisuudella ja täsmällisyydellä - näin on turhaan tullut takaisin monia havaintoja ilmoituksella riittämättömät tai puutteelliset tiedot. Tarkoitukseni on Ukulin lähiajan numeroihin kirjoittaa opastava artikkeli havaintojen ilmoittamisesta. -Joka tapauksessa: lämmin kiitos kaikille havaintojaan ilmoittaneille, ilman teidänlaisianne ei lintutiedettä olisikaan.

Tämä katsaus on kerätty viime katsauksen tapaan, eli Jurmon ja Vännön lintuasemien havainnot julkaistaan edelleen erikseen. Ensi katsauksesta (1979) alkaen on lintuasemienkin havainnot tarkoitus käsitellä tässä yhteydessä. Rariteettikomiteassa käsitellyt havainnot ovat erikseen katsauksen lopussa.

Lajinimen jälkeen on suluissa ilmoitettu yksilöiden määrä/havaintojen määrä. Kunnat on lyhennetty TLY:n kuntakoodien mukaisesti. Ruisalo on jälleen päässyt kunnan asemaan. Havainnoitsijoiden ilmoit-

taminen tuottaa kirjoittajalle jatkuvasti päänvaivaa. Suurharvinaisuuksia lukuunottamatta ilmoitetaan edelleenkin korkeintaan kolme nimkeä ja useissa havainnoissa on kunnia mennyt TLY:lle kun löytäjää ei ole ollut tiedossa ja ilmoittajia on ollut useita. Joten kirjoittakaa kaikkiin mokeniin että "minä löysin" tai ilmoittakaa löytäjä jos tiedätte. Kunnia sille jolle se kuuluu. Atlas-kaavakkeiden harvinaisuudet on ilmoitettu viime vuoden tapaan. Lajivalikoima on lähes sama kuin viime vuonna, ainoastaan luhtakana on tullut liisäyksenä harvinaistumisensa myötä.

Alueemme edelliset harvinaisuuskatsaukset löydät Ukulin numeroista 13 ja 14 sekä Lintumiehen numeroista 3 ja 4/77.

Havainnoitsijat:

V. Aaltonen (VA), T. Arell (TA), O. Arjamaa (OA), S. Aspelund (SA), H. Aunio (HA), R. Baarman (RB), B. Blomqvist (BB), R. Blomqvist (RBl), J. Grönlund (JG), T. Grönroos (TG), E. Gustafsson (EG), J. Haapasaari (JH), L. Haartman (LH), J. Hakala (JHa), T. Hakala (TH), K. Hedenström (KH), J. Helstola (JHe), H. Hilke (HH), A. Holmiluoto (AH), J. Hoviseppä (JHo), R. Hyvönen (RH), S. Häkklä (SH), I. Häkkinen (IH), M. Ilmarinen (MI), P. Innanen (PI), T. Ivaska (TI), R. Jauhainen (RJ), M. Jokinen (MJ), E. Joutsamo (EJ), I. Juusti (IJ), O. Kallberg (OK), S. Kallio (SK), A. Kalliola (AK), O. Kanerva (OKa), E. Kangas (EK), A. Karhilahti (AKa), E. Karhilahti (EKa), H. Karhu (HK), J. Karhumäki (JK), A. Karlin (AKar), O.-P. Karlin (OPK), V.-M. Karlin (VMK), L. Karlsson (LK), R. Karlson (RK), A. Keskinen (AKe), K. Kielo (KK), J. Kirjonen (JKi), J. Kivelä (JKiv), O. Kivivuori (OKi), K. Koponen (KKo), H. Kormanen (HKO), P. Korvenoja (PK), L. Kosonen (LKO), H. Laakso (HL), H. Lahtonen (HLa), H. Laiho (HLai), I. Laiho (IL), P. Laihonen (PL), E. Laine (EL), J. Laine (JL), U. Laine (UL), E. Lehikoinen (LE), Ha. Lehto (HLe), He. Lehto (HeL), J. Lehtonen (JLe), R. Lehtonen (RL), R. Lemmetyinen (RLe), T. Lindroos (TL), J. Lindström (JLi), A. Linna (AL), R. Lumio (RLu), J. Lunden (JLu), J. Lähteenoja (JLä), A. Mansikkamäki (AM), K. Maskulainen (KM), T. Missonen (TM), V. Multala (VM), R. Mäkinen (RM), J. Nieminen (JN), T. Niiniö (TN), H. Nordqvist (HN), J. Nummelin (JNu), T. Numminen (Tnu), H. Nurmi (HNu), J. Nurmi (JNur), Ta. Nurmi (TaN), Ti. Nurmi (TiN), O. Osmonen (OO), T. Pajunen (TP), J. Palmu (JP), M. Palmu (MP), R. Peltola (RP), V. Peltola (VP), R. Penttinen (RPe), J. Piha (JPi), K. Piha (KPi), O. Pihajoki (OP), S. Piiparinen (SP), H. Päiväranta (HP), M. Rahkonen (MR), I. Rauvola (IR), H. Rautanen (HR), P. Relanto (PR), P. Rissanen (PRi), A. Rivasto (AR), R. Roine (RR), M. Rousi (MR), K. Saari (KS), L. Saari (LS), M. Saarinen (MS), Jo. Saario (JS), Ju. Saario (JuS), O. Salmi (OS), K. Salonen (KSa), R. Saranto (RS), P. Siitonen (PS), N. Simberg (NS), M. Soikkeli (MSo), A. Stenroos (AS), J. Sundell (JSu), B. Suominen (BS), T. Suominen (TS), A. Suoranta (ASu), S. Sällylä (SS), M. Tamminen (MT), M. Taneli (MTa), A. Tenovuo (AT), J. Tenovuo (JT), O. Tenovuo (OT), R. Tenovuo (RT), I. Teuri (IT), T. Tirkkonen (TT), K. Toivanen (KT), J. Toukola (JTo), K. Tuominen (KTu), A. Uotila (AU), J. Uotila (JU), M. Vahanne (MV), J. Vainio (JV), M. Valta (MVA), J. Varrela (JVa), H. Velmala (HV), L. Velmalä (LV), A. Vienonen (AV), T. Viherkoski (TV), R. Vikman (RV), J. Vilki (JVi), P. Virrankoski (PV), J. Virtanen (JVir), K. Virtanen (KV), J. Vuokko (JVu), J. Vuorinen (JVuo), T. Vuorisalo (TVu), M. Vuortela (MVu), J. Wessman (JW) = yht. 155 henkilöä.

Lyhenteitä: m = muuttava, p = paikallinen, k = koiras, n = naaras, Rui = Ruissalo. Kuntalyhenteet näet esim. Ukulin takakannesta.

Huom! Jos huomaat tiedoissa virheitä tai tiedät kuka on tehnyt havainnon josta havainnoitsijaa ei ole ollut tiedossa, niin ole ystävällinen ja ilmoita arkistonhoitajalle tai havaintotoimikunnan jäsenille.

Kaakkuri, Gavia stellata (50/16)

- | | |
|--|--|
| 1.5. 1 m Kor, Utö (TaN, AR, IR) | 23.5. 3 m Kor, Utö (AR) |
| 2.5. alk. 1 pesivä pari Su, Johdesuo (RPe) | 24.5. 5 m -" (AR) |
| 4.5. alk. 1 - 2 paria Su, Lahnajärvi (RPe) | 26.5. 1 Kor, Björkö (TaN) |
| 6.5. 2 m Kus, Laupunen (ASu) | 26.5. 1 m Nau, Skadaharun (AV ym) |
| 7.5. 1 m Kus, Kuuskari (JT) | 27.5. 1 pari Lok, Karejärvi (RBl, UL) |
| 8.5. 1 m Kus, Hamskeri (Ele ym) | 28.5. 3 m Kor, Aspö (JKi) |
| 23.5. 1 m Dr, Kuggskär (AV ym) | 28.5. 1 m Kor, Utö (TaN, AR) |
| | 6.8. 4 ad. 1 juv. Su, Lahnajärvi (RPe) |
| | ATLAS 677:20 (Lai) 02 (V. Muurinen) |

Pikku-uikk, Tachybaptus ruficollis (5/6)

- | | |
|--|--|
| 1.-28.1. 1 p Naa, Ukko-Pekka (TLY) | 26.4. 1 p Py (IH, ELE, JLi) |
| 23.1. 1 p Naa, Särkansalmi (JHa) | 29.4. 1 ad. Py, Heinäinen, lienee sama kuin ed. (UL, JP, JV) |
| 17.2.-4.3. 1 p Par, Sementtisatama (JVu) | 9.-10.12. 1 Rui, Veneveistämö (JHe, KSA) |

Merimetso, Phalacrocorax carbo (647/52)

- | | |
|-------------------------------------|--|
| 2.1. n. 46 Ho, Kihti (NS, OT, JVa) | 26.5. 1 m Kor, Björkö (TaN) |
| 8.1. 1 Kor, Jurmo-Pärnäs (TaN) | 27.5. 1 m Kor, Utö (JLu, TaN) |
| 17.-25.2. 1 subad. Tu, Satama (TLY) | 28.5. 1 m Kor, Utö (AR) |
| 27.3. n. 140 p Ho, Kihti (HeL ym) | 30.5. 5 m Rui, Kukkarokivi (JHe, HK) |
| 1.4. 3 p Kor, Utö (TaN) | 1.7. 1 p Kor, Rödsjärvi (RS) |
| 2.4. 18 m -" (TaN) | 26.8. 1 ad. Py, Rihtniemi (EKa) |
| 23.4. 21 m Naa, Luonnonmaa (JS ym) | 3.9. 1 Tu, Rajakari (AU) |
| 24.4. 13 p Kor, Utö (JLu) | 23.9. 1 m Py, Seljänvuori (HKo ym) |
| 29.4. 11 m Kor, Utö (TaN, AR) | 23.9. 7 m Kus, Kuuskari (JT) |
| 29.4. 4 m Naa, Luonnonmaa (JS, JuS) | 24.9. 3 m + 3 p Py, Petsamo (RS) |
| 29.4. 7 m Uu, Löyskä (UL, JP, JV) | 30.9. 1 m Kus, Kuuskari (JT, OT) |
| 30.4. 35 p + 31 m Kor, Utö (TP) | 1.10. 1 m Mi, lahti (HKo) |
| 30.4. 4 m Par, Attu (JVu) | 7.10. 1 m Py, Seljänvuori (HA, HKo, MT) |
| 1.5. 96 Kor, Utö (TaN ym) | 7.10. 17 Kor, Kihti (JVuo) |
| 6.5. 23 m Kus, Laupunen (ASu) | 7.10. 33 m Kus, Isokari (OT ym) |
| 8.-9.5. 4 Kus, Isokari (Ele ym) | 8.10. 20 m Kus, Isokari (OT ym) |
| 13.5. 14 m Mi, Mynälähti (TLY) | 10.10. 2 m Kus, Isokari (HK, JLi) |
| 13.5. 2 m Pai, lahti (JL) | 14.10. 6 p Kus, Isokari (ELE, JLi, JVir) |
| 17.5. 7 Nau, Berghamn (JNu) | 12.10. 17 m Kus, Isokari (ELE ym) |
| 18.5. 5 m Kus, Blekungen (RT) | 15.10. 1 p Kus, Isokari (ELE, JLi, JVir) |
| 21.5. 2 m Py, Rihtniemi (VM) | 28.10. 1 m Py, Rihtniemi (RK) |
| 22.5. 2 m Dr, Kuggskär (AV ym) | 29.10. 2 m Py, Rihtniemi (HK ym) |
| 22.5. 1 m Dr, Öron Örsjärvi (AV ym) | 25.11. 12 p Nau, Trunsö (TL) |
| 24.5. 1 m Kor, Utö (AR) | 28.11. 1 m Kor, Björkö (HK) |
| 25.5. 5 p Dr, Trätan (AV ym) | 10.12. 1 m -" (HK) |
| 26.5. 1 m Dr, Bengtskär (JLä, AV) | 27.8. 8 m Kus, Kuuskari (JT, OT) |

Harmaahaikara, Ardea cinerea (97/45, tod. yksilömäärä ehkä n. 70)

- | | |
|---|---------------------------------------|
| 16.4. 1 m Naa, Luonnonmaa (JS ym) | 31.7. 4 Tu, Pansio (RS) |
| 16.4. 2 m Tu, Iso-Pukki (OKi ym) | 5.-6.8. 4 p Ra, lahti (TM, AU) |
| 23.4. 1 m Mi, lahti (TS) | 7.8. 1 Ra, lahti (RS) |
| 29.4. 1 m Naa, Luonnonmaa (JS, JuS) | 8.8. 5 p Ra, lahti (RLu) |
| 1.5. 1 p Kaa, Kuusistonlahti (KKo, RLU, JNur) | 12.8. 3 p Tu, Koivuluoto (HKo) |
| 6.5. 1 m Tu, Rauvola (HK) | 12.-13.8. 1 juv. Ra, lahti (TM, AU) |
| 6.5. 1 m Mi, lahti (TLY) | 13.8. 7 p Sa, Halikonlahti (AKar) |
| 6.5. 1 m Le, Monnoinen (MS) | 13.8. 3 As, Livonsaari (ASu) |
| 6.5. 1 m Kus, Anavainen (RT) | 18.8. 1 ad. Tu, Shell (HK, JS) |
| 6.7.5. 1 Sau, Tapila (?) | 18.8. 4 p Sa, Halikonlahti (KKo, RLU) |
| 7.5. 1 Pai, lahti (JLu, TaN) | 19.8. 10 p -" (HA, HKo, HLai) |
| 15.5. 1 m Mi, lahti (JuS) | 19.8. 1 Pai, lahti (TA) |
| 25.5. 1 m Kor, Utö (AR) | 20.8. 6 Ra, Kukonpää (HK, HV) |
| 1.6. 4 p Le, Monnoinen (MS) | 20.8. 5 m Ra, lahti (AK, HKo, TM) |
| 15.6. 1 p Lai, Otajärvi (TP) | 22.8. 1 p Tu, Shell (HKo) |
| 20.6. 1 ad. Ry, Kuralanjärvi (PL) | 26.8. 2 Rui, silta (JL) |
| 29.7. 2 p Tai, Kolkanaukko (RK) | 27.8. 2 m Rui, Marjaniemi (TM) |
| | 29.8. 1 m Tu, Shell (JL) |

30.8. 1 Tu, Shell (ELE, JLi)
 30.8. 2 juv. Ra, Kukonpää (RS)
 3.9. 1 Rui, silta (JL)
 4.9. 1 m Tu, Friskala (VM)
 4.9. 1 Tu, Shell (AU, JU)
 4.9. 1 ad. Ra, Kukonpää (TL)

Kaulushaikara, Botaurus stellaris (18/14)

22.-23.4. 1 k Sau, Tapila (HK ym)
 29.4.-29.7. aluksi 2 k, myöh. 1 k,
 kerran nähtiin myös
 kolmas yks Tai, Kolkan-
 aukko (TLY)
 30.4. 2 p Le, Monnoinen (MS)
 6.5. 4 p -" (MS)
 6.5.-14.6. max. 5 k Par, Makeanve-
 denallas (TLY)

Kattohaikara, Ciconia ciconia (8/6)

24.4. 2 m Ry, Aasla (JKi)
 29.4. 1 m Tu, Rauvola (JKi), sama
 yks nähtiin hetkeä myöhem-
 min Skanssinmäellä (TNU, RV)

Mustahaikara, Ciconia nigra (3/3)

20.4. 1 Ry, Aasla (LS)
 8.5. 1 Tu, Friskala (?)

Ciconia sp. (2/2)

29.4. 1 laskeutui Friskalaan Tu,
 Rauvola (JKi)

Pikkujoutsen, Cygnus columbianus (5/5)

14.1. 1 juv. Ry, Aasla (LS)
 24.4. 1 p Ry, Aasla (JKi)
 30.4. 1 p Le, Monnoinen (MS)

Tundrahanhi, Anser albifrons (3/2)

18.1. 2 ad. Dr, Rosala (HV)

Tundra-/kiljuhanhi, Anser albifrons/erythropus (2/2)

4.5. 1 m Mi, lahti (JL)

Sepelhanhi, Branta bernicla (2957/8)

1.5. 13 m Kus, Laupunen (ASu)
 22.5. 2 m Dr, Kuggskär (AV ym)
 23.5. 19 m -" (AV ym)
 25.5. 12 m + 219 sp. Nau, Skadaha-
 run (AV ym)

Valkoposkihanhi, Branta leucopsis (15/2)

22.5. 4 m Dr, Kuggskär (AV ym)

Kanadanhanhi, Branta canadensis (28/11)

5.1. 3 p Tu, Satama (HP)
 27.3. 3 p Pern, Teijo (HLA, TT, JVuo)
 4.4. 7 ad. Lok, Pitkälüoto (RBl)
 8.4. 2 ad. Uu, Arvassalo (RBl, UL, MP)
 10.4. 1 m Tu, Palokallio (ASu)
 10.4. 1 p Tu, Rauvola (TL)

Ristisorsa, Tadorna tadorna (38/16)

28.4. 1 pari Kor, Aspö (JLu, TaN, AR)
 29.4. 2 m + 2 p Kor, Utö (-"-)

6.9. 1 m Tu, Shell (ELE, JLi, JS)
 9.9. 1 Sa, Halikonlahti (JTo ym)
 9.9. 1 Mi, lahti (TG)
 13.9. 3 Ra, Kukonpää (HK, HV)
 ATLAS 665:22 (Dr) O1 (JLä)

13.5. 1 k Tu, Kakskerta (JHa, HK, AL)
 15.5. alk. 1 k Sä, Laukanlahti (AV ym)
 20.5. 1 k Kus, Laupunen (ASu)
 21.5. 1 k Tu, Rauvola (MR)
 30.5. 1 k Par, Bodnäs (JVu)
 31.5. 1 k Tu, Rauvola (TaN)
 4.6. 1 k Kus, Pihlavakarinaukko (ASu)
 15.6. 1 k Sau, Kärkniemenlahti (RPe)
 ATLAS 669:25 (Karuna) O3 (TN)

30.4. 1 Tu, Rauvola (JTo ym)
 6.5. 1 m Pai, Lahti (JKi)
 6.5. 2 m Mi, lahti (TLY)
 13.12. 1 Kii (IL ym)

14.6. 1 m Dr, Rosala (RL)

29.4. 1 m Tu, Hautausmaa (TNU, RV)

4.-15.5. 1 ad. Mi, lahti (TLY)
 6.5. 1 p Tai, Kolkanaukko (TaN ym)

9.-16.4. 1 ad. Tai, Hilloinen (TLY)

23.9. 1 m Py, Seljänvuori (iHko ym)

26.5. 2530 m klo 18.35-21.30 Dr,
 Bengtskär (AV ym)
 27.5. 50 m Sa, Halikonlahti (JSu)
 2.6. 21 p Dr, Kasnäs (RS)
 28.10. 1 m Py, Rihtniemi (RK)

25.5. 11 m Nau, Skadaharun (AV ym)

13.4. 7 m Tu, Palokallio (ASu)
 13.4. 1 p Mi, lahti (TL)
 15.-16.4. 1 Mi, lahti (TLY)
 25.6. 1 p Tai, Rantalalanlahti (AT)
 ATLAS 674:24 (No ym) O1 (MVa)

2.5. 1 k Pai, lahti (HK, HV)
 3.5. 2 Nau, Trunsö (JS)

4.5. 1 pari Mi, lahti (HK)
 5.&7.5. 1 pari Nau, Nötö (TL)
 8.-9.5. 3 Kus, Isokari (ELE ym)
 13.5. 2 p Mi, lahti (TLY)
 20.5. 2 p Mi, lahti (HKO, JU)
 26.5.-10.6. 1-2 Kor, Utö (HLA)

Harmaasorsa, Anas strepera (1-2/2)

15.-16.4. 1 k Rui, silta (JHe ym)

Kyhmyhaahka, Somateria spectabilis (2/2)

24.4. 1 k m Kor, Gyltö-Utö (JKi)

Allihaahka, Polysticta stelleri (23/8)

18.-20.3. 5 p Kor, Utö (JKi)
 5.4. 2 k Kor, Aspö (SS, AV)
 29.4. 1 kn m Kor, Utö (TaN, AR)
 30.4. 1 kn m Kor, Utö (TaN, AR)

Haarahaukka, Milvus migrans (8/8)

22.4. 1 ad. Lai, Soukainen (ASu, HR)
 30.4. 1 ad. m Pai, lahti (JKi)
 5.5. 1 Ry, Heinänen (JU)
 27.5. 1 ad. m Nau, Pärnäinen (JKi)

Maakotka, Aquila chrysaetos (32/31)

2.1. 1 juv. Ho, Kittuis (NS, OT, JVa)
 2.1. 1 subad. Kaa, Kuusisto (EG, RP,
 VP)

6.1. 1 Nau, Pärnäinen (JLu)
 9.&11.1. 1 subad. Ry, Aasla (LS)
 15.1. 1 subad. Ry, Riainen (JW)
 15.1. 1 juv. Kus, Finnholm (RS)
 21.1. 1 juv. Kus, Leisund (JVa)
 21.1.-16.3. 1-3 juv. Ho (TI ym)
 22.1. 1 juv. Kus, Kuuskari (JT, OT, RT)
 27.1. 1 juv. Nau, Nötö (TL)
 27.1. 1 ad. Nau, Bergham (TL)
 31.1. 1 juv. Kus, Anavainen (TI ym)
 1.2. 1 juv. Nau (TI ym)
 1.2. 1 Nau, Nötö (JLi, JS)
 3.2. 1 juv. Kus, Anavainen (RT)
 18.2. 1 Pern, Pohjankylä (MVu)

Kilju-/pikkukiljukotka, Aquila clanga/pomarina (3/3)

26.8. 1 m Mi, lahti (KSA ym)
 30.9. 1 m Py, Petsamo (KM ym)

Merikotka, Haliaeetus albicilla (n. 105/95)

2.1. 1 subad. Ho, Kittuis (NS, OT, JVa)
 4.1. 1 Nau, Ominainen (KSA ym)
 4.1. 1 Nau, Pärnäinen (JG, JLi)
 7.1. 1 juv. Kus, Anavainen (TI ym)
 8.1. 2 Nau, Pärnäinen (JLu)
 8.1. 4 p Kus, Anavainen (JT)
 2.1.-11.3. 1 Ry, Aasla (LS)
 14.1. 2-3 Kus, Anavainen (RT)
 15.1.-1.3. 2 ad. In (TI ym)
 21.1. 10 Ho, W (TI ym)
 22.1. 1 p Kus, Klubben (JT, OT, RT)
 22.1. 1 Kus, Loukeenkari (JT, OT, RT)
 27.1. 2 Nau, Seili (TL)
 27.1. 1 subad. Tu, Ruissalo (TL)
 31.1. 1 Kus, Anavainen (TI ym)

23.5. 1 p Nau, Nötö (AR)
 23.5. 2 p Dr, Örö (AV ym)
 23.-28.5. 6 Kor, Utö (JLu, TaN, AR)
 27.5. 1 pari Kor, Björkö (JKi)
 30.8. 4 juv. Tu, Shell (JL, ELE, JLi)
 7.-8.10. 1 ad. n Kus, Isokari (HK ym)

23.4. 1 k Rui, silta (HLA ym)

ks. myös RK-havaainnot

15.10.-3.11. 1k Rui, Kolkka (KKoym)
 26.10. 4n-puk. Rui (TL)
 8.12. 4n Nau, Grangrundet (HK)
 10.12. 1k -" (HK)

10.6. 1 p Kor (JLu)
 13.6. 1 ad. p Lai, Lahnionjärvi (JKi)
 6.9. 1 m Tu, Shell (ELE, JLi, JS)
 ATLAS 674:25 (Pö) O1 (MVa)

20.2. 1 juv. Su, Ahvenlammi (AV)
 3.&7.3. 1 juv. Veh, Taipale (MVa)
 III saakka 2 juv. Ha, Vaskio (PI, EL)
 2.4. 1 juv. m Mi, lahti (HeL)
 9.4. 1 m Kus, Furuholm (JS)
 15.4. 1 juv. m Sa, Tupuri (JKi ym)
 16.4. 1 ad. ja 1 juv. Sau, Tapila (TP,
 IR)
 23.9. 1 ad. Veh, Vuorelanlahti (BS)
 10.10. 1 juv. Nau, Nötö (JG, AK, TM)
 15.10. 1 juv. Kor, Lohm (AK, TM)
 29.10. 1 subad. m Kus, Kuuskari (JT)
 4.11. 1 Kus, Kuuskari (JT)
 18.-19.11. 1 juv. Sau, Osmolahti (IJ)
 10.12. 2 juv. Kus, Anavainen (TI ym)
 30.12. 1 ad. Ho (TI ym)

15.10. 1 m Kus, Kuuskari (JT), sama
 yks nähtiin 15 min. myöhem-
 min Anavaisissa (OT)

1.2. 1 Nau, Nötö (JLi, JS)
 1.2. 1 ad. ja 1 juv. Nau (TI ym)
 3.2. 1 ad. Kor, Ånskär (HK, SS, AV)
 10.2. 1 ad. ja 1 juv. Kor (TI ym)
 11.2. 1 juv. Nau, Nötö (JVu)
 19.2. 2 Ry, Aasla (LS)
 19.2. 1 ad. 1 juv. Ho, W (TI ym)
 24.2.-5.3. 1 Nau, Finby (KS, LS)
 5.3. 1 ad. Kus, Leisund (OT, RT)
 5.3. 2 ad. ja 1 juv. Kor (TI ym)
 11.3. 2 Kus, Anavainen (RT)
 12.3. 3-4 Kus, Kuuskari (JT, OT, RT)
 12.3. 2 ad. Ho, W (TI ym)
 16.3. 1 ad. Ho, E (TI ym)
 19.3. 1 juv. m Kor, Utö (JKi)

- 24.3. 1 ad. In (TI ym)
 28.3. 1 ad. m Tu,Rauvola (JLi)
 1.4. 3 Kus,Anavainen (OT,RT)
 2.4. 1 Naa,Luonnonmaa (JS)
 2.4. 3 Kus,Pitkäkari (OT,RT)
 2.4. 1 Kus,Kuuskarri (JT)
 7.4. 1 Kus,Anavainen (OT,RT)
 8.4. 3 -"- (OT,RT)
 8.4. 1 m Naa,Luonnonmaa (JS ym)
 8.4. 1 m Tu,Rauvola (VP ym)
 9.4. 1 m Kus,Anavainen (OT,RT)
 9.4. 1 juv. m Kus,Rahi (RS)
 14.4. 1 ad. Kus,Anavainen (RT)
 15.-16.4. 1 ad. Kus,Finnholm (TL,RS)
 21.4. 1 Dr,Kasnäs (JT,OT)
 22.4. 1 Kus,Anavainen (RT)
 28.4. 1 p Nau,Nötö (JLu,TaN,AR)
 28.4. 1 p Kor,Utö (TaN)
 28.4. 1 Kus,Anavainen (RT)
 29.4. 1 juv. m Kus,Laupunen (ASu)
 29.4. 3 Kus,Anavainen (RT)
 30.4. 6-7 Kus,Anavainen (RT)
 6.5. 1 m Kus,Anavainen (RT)
 7.5. 1 juv. Mi,lahti (OKI ym)
 7.5. 1 m Kus,Kuuskarri (JT)
 13.5. 1 m Kus,Kuuskarri (JT)
 14.5. 1 m Kus,Kuuskarri (JT)
 20.5. 1 juv. Kus,Laupunen (ASu)
 25.5. 1 Dr,Stor Bodskär (AV ym)
 6.6. 2 p Nau,Fiskö (JLu)
 21.6. 1 subad. Kus,Anavainen (RT)
 22.6. 1 ad. Dr,Rosala (RL)
 30.6. 1 ad. Kus,Anavainen (RT)
 12.7. 1 Kor,Gyltö (OS)

Muuttohaukka, Falco peregrinus (5/4)

- 2.4. 1 Mi,lahti (?)
 23.4. 1 ad. m Mi,lahti (TS)
 16.5. 2 ad. p Lai,Pehtjärvi (TP)
 27.9. 1 juv. m Tu,Moisio (VM)

Muutto-/tunturihaukka, Falco peregrinus/rusticolus (1/1)

- 19.9. 1 m Tu,Moisio (VM)

Riekkö, Lagopus lagopus (n. 19/15)

- II-III 5-6 P8 (MJ)
 12.-23.4. 1 P8,Kontolanrahka (JG,OPK, MR)
 15.-17.4. 2-3 No,Lammenrahka (JG)
 22.4. 2-6 Au,Kurjenrahka (JLe,HN)
 10.6. 2 P8,Kontolanrahka (AKar)
 27.6. 2 Kar,Heikinsuo (AKar)
 17.7. 1 No,Lammenrahka (JG)
 9.12. 1 Tu,Nautelan koski (TN)
 ATLAS 675:25 (Y1) 02 (Mva)
 ATLAS 674:26 (P8) 06 (MTa)
 ATLAS 674:25 (P8) 03 (Mva)
 ATLAS 674:24 (No ym) 04 (Mva)
 ATLAS 670:29 (Pert) 02 (JLä)
 ATLAS 677:18 (Py) 20 (JV)
 ATLAS 676:20 (Lai) 13 (JL)

Viiriäinen, Coturnix coturnix (1/1)

- 17.6.-4.7. 1k Yl,Kurala (OP ym)

Luhtakana, Rallus aquaticus (9/7)

- 26.4.-1.6. 1k Tu,Rauvola (TLY)
 15.5. 2 p Pai,lahti (JKi)
 26.5. 1 Ry (Eka)
 5.6. 1 Par,Makeanvedenallas (VA)
 8.-9.6. 1k Pern,Makarlanjärvi (SS,AV)
 14.6. 1 Par,Makeanvedenallas (JH,JPi, JVuo)
 17.6. 1 Dr,Hiittinen (RL)
 17.9. 3 Tu,Rauvola (HK)

Ruisräikkä, Crex crex (4/4)

- 29.5.-10.6. 1k Ra,Kukonpää (TLY)
 30.5. 1 p Kar,Suutarla (Hko)
 3.6.-1.7. 1 Kar,Mäenpää (OPK,VMK)
 29.6. 1k Yl,Uusikartano (JHe ym)

Luhtahuitti, Porzana porzana (10/7)

- 21.5. 2k Par,Petteby (Hko,JVu)
 31.5. 1k Par,Makeanvedenallas (?)
 2.6. alkaen ain. 4k Kii,Omenajärvi (AV ym)
 16.6. 1k Tai,Kolkanaukko (TP)
 21.-22.6. 1 Kus (JS)
 23.6. 1k Lok,Varanpää (HP)
 ATLAS 677:20 (Lai) 03 (V.Muurinen)

Liejukana, Gallinula chloropus (21/13)

- 23.4.-1.6. 1 p Tu,Rauvola (TLY)
 29.4. 1 Ra,lahti (VA)
 14.5. alkaen n. 3 paria Sa,Halikonlahti (AV ym)
 20.-21.5. 1 Tu,Pihlajaniemi (Hko, JTo)
 26.5. 1 p Naa,Kultarannanjärvi (JuS)
 2.-21.6. 1k Tu,Pahaniemi (TLY)
 11.6. 1k Tu,Pihlajaniemi (KKo)
 12.6. 1 Ra,lahti (JHe,AR)
 2.7. 1 ad. Tu,Shell (MT)
 13.7. 2 Tu,Shell (HK)
 6.8. 1 ad. 4 juv. Ry,Riittiö (AU,JU) kesällä 1 pari Ry,Kuralanjärvi (PL, PV,JW)
 ATLAS 675:19 (Uu) 02 (UL)

Heinäkurppa, Gallinago media (10 - 11/10)

- 6.5. 1 p Pai,lahti (JKi)
 25.5. 1 p Kor,Utö (AR)
 5.9. 1 ad. Tu,Rauvola (HK,HV)
 13.9. 1 ad. Ra,lahti (HK,HV)
 20.-28.9. 1 p Tu,Friskala (VM,OO,JS)
 24.9. 1 ad. Tai,Hilloinen (TL,RS)
 27.9. 1 Ra,lahti (Hko)
 1.10. 1 Ra,Kukonpää (JHe)
 1.10. 1 juv. Ra,lahti (JHe)
 7.10. 2 Tu,Rauvola (MV,PR)

Pulmussirri, Calidris alba (4/2)

- 26.7. 2 p Kus,Vähä-Hauteri (JT,RT)
 18.8. 2 p Kus,Iso-Hauteri (OT,RT)
 Isosirri, Calidris canutus (136/3)
 26.7. 20 + 60 m SW Kus,Kuuskarri (JT)
 26.7. 50 m SW Kus,Iso-Hauteri (JT,RT) (OT,RT)

Merisirri, Calidris maritima (1/1)

- 8.1. 1 p Kor,Utö (JKi)

Kuovisirri, Calidris ferruginea (34/10)

- 23.5. 1 Mi,lahti (TH)
 26.7. 1 p Kus,Iso-Hauteri (JT,RT)
 13.8. 11 Sa,Halikonlahti (Hko)
 18.8. 3 ad. Kus,Vähä-Hauteri (OT,RT)
 18.-19.8. 9 Sa,Halikonlahti (KKo, Hko,RLu)
 20.8. 2 juv. Tu,Vuoksenniska (HK,JL)
 31.8. 2 juv. Tu,Satama (JHo)
 5.-6.9. 1 Tu,Satama (JS,JuS)
 16.9. 3 Sa,Halikonlahti (AKar,JVu)
 17.9. 1 Ra,Kuloinen (TS)

Jänkäsirriäinen, Limicola falcinellus (n. 342/17)

- 29.5. 2 p Pai,lahti (JKi)
 29.5. 22 p Tu,Friskala (AR)
 29.5. 13 p Ra,lahti (VA)
 29.5. 6 p Tu,Rauvola (JLu)
 30.5. 1 Sa,Halikonlahti (AV)
 30.5. 30 p Py,Ketteli (Lko,JLi)
 30.5. 47 p Mi,lahti (Lko,JLi)
 30.5. 12 p Tu,Rauvola (AR,JVu)
 30.5. 11 Ra,lahti (Eka)
 31.5. 43 p Tu,Rauvola (JL,AL)
 31.5. n. 150 Ra,lahti (VA,TP)
 31.5. 4 p Sa,Halikonlahti (KV)
 1.6. 7 p Tu,Rauvola (JTo)
 2.6. 14 p Ra,lahti (VA)
 3.6. 5 p Ra,lahti (KKo)
 4.6. 1 p Ra,lahti (JKiv)
 13.-15.6. 1 Sa,Halikonlahti (AV ym)

Mustapyrstökuiri, Limosa limosa (12/9)

- 25.4. 1 ad. m Uu,Arvassalo (UL,MP)
 5.5. 1 p Mi,lahti (JVu)
 6.5. 1 p Ra,lahti (JKiv)
 6.5. 1 käväisi Mi,lahti (TP,HV)
 13.5. 1 Mi,lahti (TLY)
 15.5. 1 p Ra,lahti (VA,JKiv,TP)
 20.5. 2 p Pai,lahti (JKiv)
 27.5. 3 m Dr,Bengtsskär (SS)
 29.5. 1 Kaa,Kuusisto (JNur)

Vesipääsky, Phalaropus lobatus (n. 50/17)

- 25.5. 1 Kor,Utö (?)
 27.5. 1n Ra,lahti (HA,Hko,HLai)
 29.5. 3 p Sa,Halikonlahti (AV)
 30.5. 1 p Py,Ketteli (Lko,JLi)
 30.5. 5 p Mi,lahti (Lko,JLi)
 30.5. 6 Ra,lahti (JHe,Eka)
 31.5. 11 Ra,lahti (TLY)
 2.6. 1 Ra,lahti (VA,JHe)

- 3.6. 1k2n Ra,lahti (TLY) 14.6. 1 p Sa,Halikonlahti (OT ym)
 4.6. 1 p Sa,Halikonlahti (JKi) 15.6. 2 p Sa,Halikonlahti (AV)
 7.6. 9 Sa,Halikonlahti (PS,KV) 18.-19.8. 1 Sa,Halikonlahti (KKo,
 10.6. 2 Nau,Pärnänen (KV) HKo,RLu)
 10.6. 2 Sa,Halikonlahti (KV) 9.9. 1 Sa,Halikonlahti (AU,JU)

Leveäpyrstökihu, Stercorarius pomarinus (1/1)

21.5. 1 m Kus,Kuuskari (JT)

Isolokki, Larus hyperboreus (4/4)

- 1.-21.1. 1 juv. Tu,Satama (TLY) 7.3. 1 Tu,Satama (JL)
 21.1. 2 juv. Tu,Satama (JPI,OT) 10.12. 1 juv. Ry,Röddilä (JHe ym)

Pikkulokki, Larus minutus (n. 64/33)

- 17.4. 1 m Tu (JLu) 30.5. 3 Sa,Halikonlahti (AV)
 30.4. 1 ad. m Kor,Utö (TP) 1.6. 3 p Le,Monnoinen (MS)
 7.5. 1 juv. Nau,Seili (TL) 3.6. 1 juv. Ra,lahti (RS)
 13.5. 6 p Kii,Omenajärvi (AV) 3.6. 1 juv. Tu,Koivuluoto (HKO)
 13.5. 3 m Mi,lahti (JLu,TaN) 5.6. 1 Par,Makeanvedenallas (RL)
 14.5. 1 m + 1 p Sa,Halikonlahti (AV) 7.6. 2 juv. Ra,lahti (TM)
 14.5. 4 p Lai,Otajärvi (JKiv) 10.6. 2 juv. Sa,Halikonlahti (KV)
 15.5. 1 ad. Sa,Halikonlahti (AV) 11.6. 2 Su,Varesjärvi (RPe)
 17.5. 4 m Sa,Halikonlahti (AV) 11.6. 1 juv. Tu,Aurajoki (AR)
 21.5. 1 ad. m Uu,Arvassalo (UL) 14.6. 9 ad. 2 juv. Lai,Otajärvi (IR)
 21.5. 1 ad. p Uu,Ruokokari (UL) 14.-15.6. 2 Sa,Halikonlahti (AV)
 22.5. 8 p Ra,lahti (JKiv) 15.6. 3 ad. Lai,Otajärvi (TP)
 23.5. 3 ad. 1 juv. Ra,lahti (EKa,TP) 16.7. 2 ad. 2 juv. Lai,Otajärvi (HR,
 28.5. 3 p Par (JKiv) ASu)
 28.-29.5. 2 Sa,Halikonlahti (AV) 23.7. 1 ad. 1 juv. As,Livonsaari (RLu)
 28.-29.5. 1 ad. Ra,lahti (EKa,HP) 16.8. 1 juv. Ra,lahti (RLu)
 20.8. 1 juv. Ra,lahti (TM)

Mustatiira, Chlidonias niger (6/5)

- 29.5. 2 p Pai,lahti (JKi) 26.6. 1 p As,Livonsaari (RLu)
 6.6. 1 m Nau,Ominaisstenselkä (JHe, 27.8. 1 juv. Kaa,Kuusistonlahti (JNur)
 RP,VP) 17.9. 1 juv. Dr,Rosala (RL)

Pikkutiira, Sterna albifrons (1/1)

22.5. 1 Ra,lahti (AU,JU)

Etelänkiisla, Uria aalge (1/1)

26.5. 1 m Nau,Gadden (AV ym)

Kiisla-laji, Uria sp. (1/1)

7.10. 1 talvipuk. Kus,Isokari (HK,JVu)

Turturikyhky, Streptopelia turtur (8/8)

- 18.1. 1 ad. Dr,Örö (HV) 22.7. 1 Tu,Ohikulkutie (JHo)
 24.5. 1 Kor,Utö (Ake) 29.7. 1 Nauvo (ASu)
 26.5. 1 m Nau,Skadहारun (JLä,AV) 12.10. 1 m Kus,Isokari (JLi)
 25.6. 1 Lai,Langjärvi (JL) ATLAS 675:19 (Uu) O1 (UL)

Turkinkyhky, Streptopelia decaocto (n. 100/51)

- I - IV max. 13 Tu,Yliopistonmäki 4.2. 1 Tu,Vienola (AH)
 (TLY) 4.-20.2. 2-3 Sa,Mököinen (SP,JSu,KV)
 1.-21.1. 4 - 5 Naa,Satama (TLY) 6.2. 3 Sa,Viljavarasto (AU,JU)
 1.1.-12.2. max. 7 Tu,Halinen (TLY) 22.2. 5 Ra,Ristimäki (RS)
 14.1. 2 Ra,Ristimäki (HP) 26.3. 1 Sa,Viljavarasto (AU)
 14.1.-25.2. max. 10 Ra,tehtaat (TLY) 5.-7.4. 2 p Tu,Patriankatu (JuS)
 15.1. 7 Ra,Ristimäki (RS) 17.4. 2 Tu,Keskussairaala (EG,JS)
 16.1.-25.3. max. 3 Sa,Asemapuisto 21.4. 1 p Tu,Linnankatu (JuS)
 (KV ym) 16.5.-23.8. max. 4 Ra,tehtaat (AU,
 19.1. 3 Tu,Keskussairaala (OT) JU,JVu)
 4.2. 1 Tu,Moottoritie (KKo,RLu) 17.5. 2 Tu,Keskussairaala (OT)

- 14.5. 1 pari Uu,Rantakatu (UL) 8.7. 1 Dr,Rosala (RL)
 20.5. 1 Sa,Asemapuisto (KV) 8.7. 2 Naa,Sataman th (JVuo)
 23.5. 1 Tu,Kiinamylyllykatu (OT) 31.7. 2 Naa,Satama (JVuo)
 kevät n. 5 pesivää paria Sa (AV ym) 2.8. äänt. Tu,Keskussairaala (OT)
 3.6. 2 Sa,Asemapuisto (JSu,KV) 20.8. 1 Tu,Keskussairaala (HK)
 5.6. 1 Rui,Krottilla (HK) 20.8. 2 Naa,Satama (JVuo)
 12.6. 2 p Ra,Vatsela (TP) VIII - XII max. 6 Tu,Yliopistonmäki
 12.&17.6. 1 Naa,Lietsala (JU) (TLY)
 13.6. 2 Tu,Kaivokatu (JTo) 5.9. 6 Ra,Ristimäki (RS)
 14.6. 1 Naa,Karvetin th (JVuo) 18.9. 5 ad. Ra,Kuloinen (TS)
 15.6. 2 Ra,Ristimäki (RS) 1.10. 1 Ra,tehtaat (AU,JU)
 16.6. 1 Tu,Kauppiaskatu (MI) 1.10. 1 Naa,Ukko-Pekka (LS)
 18.6. alkaen 2 Pai,asema (LV) 1.12. 3 Tu,Halinen (MVA)
 23.6. 1 My,kk (HP) 5.12. 10 Ra,Ristimäki (RS)
 24.6. 1 Ra,Pihanoja (EKa) 17.12. 2 Ra,tehtaat (RS)
 29.6.-6.7. 1 pari ja pesä Tu,Kes- 26.12. 8 Ra,tehtaat (RS)
 kussairaala (OT) ATLAS 675:20 (Kai) O2 (UL)

Streptopelia sp. (n. 31/2)

12.6. 1 m Ra,lahti (JHe,TaN,AR)

Hiiripöllö, Surnia ulula (3/3)

- 5.1. 1 Kus,Nautionpeä (RT) 26.5. n. 30 parvessa Kor,Utö (HLA)
 14.1. 1 Li,Suupohjan th (VMK) 10.-14.11. 1 Li,Nuolemo (TLY)

Varpuspöllö, Glaucidium passerinum (33/25)

- 1.1.-11.2. 1 Tu,Moikoinen (HK ym) 20.10. 1 Rui,Kasvit.puutarha (ELE,JLi)
 4.1. 1 Kus,Anavainen (RT) 21.10. 1 Ra,Peltotie (EKa)
 8.3. 1k Rui,Saaronniemi (TP) 21.10. 1 Tu,Ispoinen (JH)
 18.3. 1 Rui,Kartano (JHe,HK,ELE) 30.10. 1 Naa,Lietsala (?)
 19.3. 1 Mas,kk (OO) 31.10. 1 Tu,Vaala (KSa)
 30.3. 1 Mi,asema (RK ym) 4.11. 1 Ry,Aasla (KS)
 31.3.-18.6. 1 pesivä pari Mar,Ih- 4.-6.11. 1 Pai (?)
 mistenoja (OPK,VMK) 7.11. 1 YL (EK)
 III 1 Ha,Kokkila (PI) 12.11. 1 Par,Lenholm (RJ,KT)
 14.4. 1k Pö,Kontolanrahka (JG) 15.11. 1 Ra,Ihala (?)
 22.4. 1k Tu,Hautausmaa (KP) 2.12. 1 Pi,Runko (TA)
 26.4. 1 Lai,Pahojoki (JG) 4.12. 1 Rui,Kasvit.puutarha (HK,JLi)
 1.7. 3 juv. Sau,Naarslahti (TN) 23.6. 4 juv.+2 äänt. Mu,Pitkäsilta(PS)

Kuningaskalastaja, Alcedo atthis (4/4)

- 1.-21.1. 1 Ry,kk (LS ym) 21.-26.1. 1 Naa,Ukko-Pekka (TLY)
 19.1. 1 Rui,Santala (HK,JLi) 5.5. 1 Sa,Halikonlahti (KV)

Valkoselkätikka, Dendrocopos leucotos (2/2)

- 3.1.-11.3. 1n, ollut lokakuusta -77 8.4. 1k Pi,Raadelma (TA)
 Ry,Aasla (LS ym)

Pohjantikka, Picoides tridactylus (34/30)

- 1.1. 1 Rui,Saaronniemi (AU,JU) 20.5. 1 Tu,Ruissalo (?)
 1.1. 1k Rui,Kuuva (AK,RPe) 24.5. 1 Mar,Vähä-Ollila (VMK)
 3.1. 1k Rui,Kolkka (JL) 8.7. 1 pari ja ain. 2 pull. No,Puk-
 4.1.-12.3. yht. 9 havaintoa k- tai kkipalo (JG)
 n-linnusta Ry,Aasla (LS) 30.9. 1 Ry,Heinäinen (AU,JU)
 9.1. 1 Su,Lahnajärvi (AV) 2.10. 1k Ry,Aasla (LS)
 28.1. 1 Ry,Karhunpää (JU) 7.10. 2 Py,Seljänvuori (HA,HKO,MT)
 16.2. 1n Kaa,Kuusisto (JNur) 14.10. 1 Naa,Luonnonmaa (JS)
 20.2. 1k Su,Mustalammit (AV) 14.10. 1 m Py,Seljänvuori (HKO)
 22.-23.2. 1k YL,Vaskijärvi (RH) 28.10. 1n Ry,Heinäinen (JU)
 II 2k Pö,Kaulansuu (AM) 3.11. 1k YL,Vaskijärvi (RH)
 12.3. 1n Pii,Raadelma (TA) 25.11. 1k Tu,Vaala (RM,PR,MV)
 21.3. 1k Kaa,Kuusisto (JNur) 29.11. 1k Tu,Varissuo (TG)
 8.4. 1 m Tu,Palokallio (ASu) ATLAS 674:24 (No ym) O2 (MVA)
 16.4. 1n No,Pukkipalo (JG) ATLAS 674:24 (No ym) O2 (MSO)
 ATLAS 675:24 (YL) O2 (RH) ATLAS 676:20 (Lai) O2 (JL)

Tunturikiuru, Eremophila alpestris (4/3)

- 25.3. saakka 2 p Sa, Halikonlahti (AV ym)
 2.4. 1 m Sa, Halikonlahti (KV ym)
 11.11. 1 m Mi, lahti (HKO)
- Kuhankeittäjä, Oriolus oriolus (5/6)
- 1.6. 1 p Tu, Rauvola (JKI)
 8.6. 1 p Kal (JKI)
 12.6. 1 ad. k Rui, Krottila (HK)
- 13.6. 1 Rui, Marjaniemi (AH)
 18.6. 1 n-puk. Rui, Marjaniemi (AR)
 1.7. äänt. Ra, Haunisenallas (TS)

Pähkinähakki, Nucifraga caryocatactes (56/44)

- 1.1. 1 Rui, Luonnonsuojelualue (TLY)
 8.1. 1 Tu, Pläkkikaupunki (Eka)
 14.1. 1 Ra, Hintsä (Eka)
 19.1.-11.3. 1 Ry, Aasla (LS ym)
 21.1. 1 Kus, Finnholm (TL)
 24.1. 1 Ra, Haunisenallas (TS)
 2.2. 1 Tu, Juhannuskatu (JK ilm.)
 11.3. 1 Kaa, Ala-Lemu (RL)
 21.-23.3. 1 Tu, Isotalontie (AKA, KK)
 27.3. 1 Ra, Kuloinen (Eka)
 27.3. 1 p Tu, Palokallio (TN, ASu)
 3.4. 1 Tu, Rauvola (JL)
 5.4. 1 m Tu, Rauvola (OT)
 6.4. 1 Ra, vanha kaatopaikka (Eka)
 8.4. 1 Kor, Norrskata (OKI)
 8.4. 1 Tu, Rauvola (JHe, JK, JVuo)
 11.4. 1 p Tu, Palokallio (ASu)
 5.5. 1 Kus, Vartsala (RT)
 30.5. 1 Par, Kopparö (IR, TV)
 4.6. 1 p Ho (JLu)
 16.6. 1 Rui, Isopukin th (HK, ELE, JLi)
 23.6. 1 Tu, Mälikkälä (MR)
- 24.6. 1 Tu, Perno (MT)
 30.6. 1 Kor, kk (OKI)
 3.7.-7.8. 1 Kor, Gyltö (JHe, OS, TVu)
 8.7. 1 Nau, Brännskär (OA)
 7.8.18.7. 2 Tu, Mälikkälä (MR)
 22.7. 9 Nau, Möviken (SA, JW)
 12.8. 1 m Kus, Kuuskari (JT)
 13.8. 1 Kus, Kuuskari (JT)
 20.8. 3 Kus, Kuuskari (JT, OT)
 26.8. 1 Kus, Kuuskari (JT, OT)
 6.9. 2 Tu, Shell (ELE, JLi, JS)
 19.9. 1 p Sa, Mököistenmäki (SS ilm.)
 23.9. 1 Kus, Kallioranta (JHe, SK)
 26.9. 1 Nau, Pärnäinen (RK)
 30.9. 1 p Tu, Hirvensalo (JL)
 30.9. 1 Kus, Kuuskari (JT, OT)
 8.10. 8 m Tu, Hirvensalo (JL)
 9.10. 1 p Tu, Hirvensalo (JL)
 12.-13.10. 2 Ry, Aasla (LS)
 27.10. 1 p Kus, Anavainen (RT)
 ATLAS Nau, Vallmo O2 (SH)
 ATLAS 670:20 (Ry) O3 (RS)

Kuukkieli, Perisoreus infaustus (1/1)

Atlas 674:20 (Veh) O2 (UL)

Valkopää- ja sinitiaisen risteymä, Parus cyanuscaeruleus (1/1)

26.2. 1 Tu, Katariinanlaakso (JHe)

Pyrstötäinen, Aegithalos caudatus (n. 500/59)

- 1.1. 25 Naa, Ukko-Pekka (AKA)
 1.1. 16 Kaa, Ala-Lemu (RL)
 1.1. 37 Rui, Santala (HKO)
 1.1. 41 Rui (JL)
 3.1. 32 Rui, Santala + Kuuva (JL)
 6.1. 12 Ra, Kerttula (HP)
 6.1. 6 Tu, Artukainen (HKO)
 6.1. 36 Rui, Santala (HKO)
 7.1. 10 Rui, Marjaniemi (IR)
 7.1. 45 Rui, Luonnonsuojelualue (IR)
 7.1. 56 Ra (HP)
 7.1. 9 Tu, Pansio (HKO ym)
 7.1. 5 Tu, Shell (HKO ym)
 7.1. 7 Tu, Perno (HKO ym)
 7.1. 33 Tu, Koivuluoto (HKO ym)
 7.1. 4 YL, Uusikartano (EK)
 8.1. 10 Tu, Rättilänkatu (IR)
 8.1. 7 Rui, Santala (HKO)
 9.1. 10 Ra, Kuloinen (Eka)
 12.1. 12 Rui (R. Laine)
 13.1. 7 Ra, Kuloinen (Eka)
 15.1. 10 Tu, Pahanieniemi (R. Laine)
 ATLAS 675:24 (Y1) O5 (RH)
- 15.1. 5-10 Ra, Kuloinen (Eka)
 17.1. 25 Ry, Aasla (HK, LS, JS)
 18.1. 11 Naa, Jaakkola (JS)
 21.1. 11 Ry, kk (HK)
 21.1. 25 Ry, Aasla (HK)
 21.1. 18 Rui, Kolkka (HKO)
 22.1. 5 Ra, Kuloinen (Eka)
 22.1. 16 Naa, Ukko-Pekka (HKO)
 22.1. 20 Tu, Koivuluoto (HKO)
 23.1. 10 Rui, Tammela (HK)
 29.1. 15 Rui, Kolkka (JG)
 11.2. 11 Ry, Aasla (OT ym)
 12.2. 10 Tu, Moikoinen (HK)
 12.2. asti max. 15 Tu, Vienola (AH)
 19.2. 6 Tu, Moikoinen (JL)
 19.2. 3 Mer, kk (Eka)
 25.2. 1 No, Nummenkylä (Eka)
 1.3. 7 Kaa, Kuusisto (AKar ym)
 4.3. 1 Tu, Shell (HKO)
 4.3. 8 Rui, Tammela (HK)
 5.3. 1 Ra, Ihala (HP)
 5.3. 4 Uu, Salmi (UL)
 ATLAS 671:22 (Naa) O2 (RS)

- 10.3. 5 Rui (HK)
 18.3. 7 Rui (JHe)
 23.3. 2 m Tu, Palokallio (ASu)
 24.3. 2 Ra, lahti (JHe)
 22.3. 6 Ry, Aasla (JL)
 1.4. 1 Tu, Koivuluoto (HKO, MT)
 2.4. äänt. Tu, Palokallio (ASu)
- 8.4. 8 Rui, Marjaniemi (JHe)
 8.4. 4 Ra, lahti (TP)
 1.11. äänt. Mi (RK)
 12.11. äänt. Rui (JHe, TaN, AR)
 4.12. 2 Tu, Luolavuori (JVuo)
 ATLAS 676:19 (Uu) O4 (UL)
 ATLAS 676:20 (Lai) 13 (JL)

Pähkinänakkele, Sitta europaea (1/1)

22.11. 1 Ry, Aasla (HL)

Koskikara, Cinclus cinclus (36/22)

- 1.1. 1 Kii, Varesjoki (AV)
 1.1. 1 Pern, Latokartano (RK)
 7.1. 1 Pern, Koski (Apeijonen)
 7.1.-4.3. 1 Naa, Ukko-Pekka (TLY)
 14.-21.1. 1 Tar, keskusta (OPK)
 21.1. 1 Kos. TL, Rouna (OPK)
 21.1.-6.2. 1 Ry, Keninen (AU, JU)
 5.2. 2 Lai, Pehtjärvi (RK)
 12.2. 1 Kii, Lammenlähte (JK, AV)
 13.2. 1 Dr, Lövä (MVA)
 25.2. 1 Pö, Ellinen (MRo)
- II - III n. 4 Mu, kk (JK)
 4.3. 8 Pern, Latokartano (RK)
 4.3. 5 Kos. TL, as. (RK)
 5.3. 8 Kis, Kärkelä (RK)
 5.3. 1 Kis, Kurkela (RK)
 5.3. 4 Kis, Toija (RK)
 27.3. 3 Pern, Latokartano (HLA, TT, JVuo)
 31.10. 1 Pern, Latokartano (RK)
 4.11. 1 Pö, Lankkinen (RK)
 5.11. 3 Kis, Toija (RK)
 5.11. 7 Kis, Kärkelä (RK)

Sepelrastas, Turdus torquatus (4/4)

- 25.4. 1n m Tu, Rauvola (HK, HN, JVu)
 10.5. 1 Ry, Heinänen (AU)
- 10.5. 1n Kus, Isokari (RLe ym)
 24.5. 1k Le, Lemunlahti (?)

Pensassirkkalintu, Locustella naevia (23/29)

- 23.5. 1k Tu, Rauvola (VP)
 26.5. 2k Kor, Utö (AR)
 27.5. 1k Pi, lahti (ASu)
 28.5.-26.6. 1k Tu, Jalostaja (TLY)
 29.5.-10.6. 2k Ra, Kukonpää (TLY)
 30.5. 1k Kar, Suutarla (HKO)
 31.5.-3.6. 1k Lai, Otajärvi (?)
 3.6. 1k Ra, lahti (AKA)
 3.-25.6. 1k Kar, Mäenpää (OPK, VMK)
 6.6. 2k Sa (SS)
- 6.-7.6. 1k Pi, lahti (HeL, JPi)
 10.-15.6. 1k Sa, Pappila (AV, KV)
 15.6. 1k Lai, Otajärvi (TP)
 21.6. 2k Pai, joki (JPi)
 21.6. 1k Li, Yliskulma (JPi)
 29.6. 1k YL, Uusikartano (AK ym)
 15.7. 1k Tu, Ävik (RPe, MVA)
 24.7. 1k Tu, Perno (HA)
 ATLAS 675:25 (Y1) O3 (MVA)
 ATLAS 674:22 (Mi) O3 (A. Tarkkonen)

Viitasirkkalintu, Locustella fluviatilis (5/4)

- 29.-31.5. 1 Par, Makeanvedenallas (TLY)
 6.6. alkaen 2k Pern, Kirjakkala (SS ym)
 10.6. 1k Kor, Utö (PRI)
 20.6. 1k Mu, kk (JK)

Rastaskerttunen, Acrocephalus arundinaceus (17/12)

- 25.5.-16.6. 1k Tu, Koivuluoto (TLY)
 31.5.-17.6. 3-4k Par, Makeanvedenallas (TLY)
 2.6. alkaen 1k Kii, Omenajärvi (AV ym)
 4.6.-29.7. 1 pari Kus, Laupunen (ASu)
 7.6. 1k Par, Brattnäsviken (JNur)
 8.-9.6. 1k Pern, Makarlanjärvi (SS, AV)
- 27.5.-28.6. 1-2k (12.6. alk. 2k) Ry, Aasla (LS)
 9.6. 1k Su, Enäjärvi (RPe)
 14.6. 1k Nau, Seili (JVi)
 15.6. 1k Tai, Kolkkanaukko (HK)
 15.6. 1k Lai, Otajärvi (TP)
 16.6. 1k Dr, Hiittinen (RL)
- Luhtakerktonen, Acrocephalus palustris (n. 25/23)
- 26.5. 1k Uu, Sundholm (UL)
 30.5.-7.6. 1k Tu, Rauvola (TLY)
 1.-2.6. 1k Par, Makeanvedenallas (VA, TP)
 2.6. 1k Aura (?)
 4.-6.6. 1k Tu, Satama (JHe, AR)
 4.-19.6. 1k Tu, Artukainen (TLY)
 9.6. 1k Ke, Vestlax (SS, AV)
 10.6. 1k Sa, Veitakkala (KV)
 14.6. alkaen 3k Na, Joensuu (AV ym)
- 15.6. 1k Lai, Otajärvi (TP)
 15.6. 1k Tu, Moikoinen (JTo)
 15.6. 1k Tu, Kulkkilanlahti (JTo)
 15.6. 1k Sau, Kärkniemenlahti (RPe)
 17.6. 1k Par, Petteby (HKO)
 19.6.-9.7. 1k Tu, Jaanintie (ELE, OT)
 20.-22.6. 2k Tu, Artukainen (KKO, RLU, JTo)
 21.6. 1k Ry, Aasla (LS)
 23.6. 1k Ra, Nesteentie (JS)

27.6. 1k Par,Kirjalansalmi (?) 7.7. 1k Tu,Pihlajaniemi (JTo)
27.6.-16.7. 2 Tu,Rauvola (TaN) ATLAS 669:25 (Karuna) 03 (TN)
28.6. 1k Tu,Shell (AR)

Viitakerkuttunen, Acrocephalus dumetorum (10/10)

25.5. 1k Tu,Rauvola (AKA) 15.6. 1k Lai,Otajärvi (TP)
31.5.-1.6. 1k Tu,Artukainen (JLu) 21.-23.6. 1k Ra,lahti (HKO,AR)
2.-10.6. 1k Rui,Marjaniemi (Eka,TM) 22.6. 1k Dr,Rosala (RL)
3.6. 1k Tu,Koivuлуoto (JLu) ATLAS 669:25 (Karuna) 03 (TN)
10.6. 1k Sa,Pappila (KV) ATLAS 672:22 (Le) 01 (MS)

Kirjokerttu, Sylvia nisoria (13/8)

8.6. 4 Nau,Björkö (KH,EJ) VII 1 pari Kor,Utö (HLe ym)
14.-25.6. 1 pari Dr,Rosala (RL) 18.8. 1 juv. Tu,Shell (HK,JS)
19.6. 1 Kor,Utö (HLA) ATLAS 664:21 (Dr) 08 (JLä)
25.6. 1k Kus,Isokari (HK) ATLAS 667:18 (Kor) 06 (RS)

Idänuunilintu, Phylloscopus trochiloides (15/13)

7.5. 1 p Le,Monnoinen (MS) 8.6. 1k Ha,Angelniemi (JSu)
22.5. 1k Dr,Kuggskär (AV ym) 10.6. 1k Nau,Vallmo (SH)
22.5. 1k Tu,Pomponrahka (JKiv) 11.6. 1k Tu,Pomponrahka (JKiv)
23.5. 1k Kii,Varesjoki (SP,KV) 12.6. 1k Rui,Birkka (HK,JLi)
2.6. 1k Rui,Kuntoranta (HK,JLi) 24.6. 1k Uu,Iso-Vehanen (HK)
5.6.alkaen max. 3k Kii,Varesjoki 30.6. 1k Kor,kk (OKI)
(AV ym) ATLAS 671:27 (Ha) 03 (MSo)

Pikkusieppo, Ficedula parva (9/7)

25.5. 1 p Dr,Söderö (JLä,AV) 5.6.alkaen 1 pari, pesivät Pern,
25.-26.5. 2 p Kor,Utö (TaN,AR) Miiluholma (JK)
28.5. 1 p Kor,Utö (JKI) 10.6. 1k Kii,Varesjoki (RPe)
ATLAS 668:28 (Pern) 03 (IL) 12.8. 1n-puk. As,Livonsaari (RLu)

Pikkuvarpunen, Passer montanus (17/5)

1.-2.4. 1 p Kor,Utö (JKI,HLe,TaN) 29.10. 2 Sa,Halikonlahti (SS,AV)
kesällä 2 ad. ja 2 juv. Kus,Laupun- 17.11. 9 Sa,Halikonlahti (HK ym)
nen (OK) 26.11.-27.12. 2-3 Tu,Satama (TLY)

Nokkavarpunen, Coccothraustes coccothraustes (22/18)

4.-5.1. 1 Ry,Aasla (LS) kesällä 2 paria, joilla onnistunut
11.-16.2. 1-2 Ry,Aasla (LS) pesintä As,Livonsaari (LH,
12.3. 1 p Tu,Rauvola (JKI) KKO,RLu)
30.3. 1 Tu,Ruissalo (JLi) 7.10. 1 Tu,Hirvensalo (JL)
23.4. 1 Rui,Marjaniemi (?) 8.10. 1 Tu,Artukainen (HKO)
6.5. 1 Rui,Marjaniemi (JL) 9.10. 2 Kaa,Kuusisto (EG)
27.5. 1 p Tu,Pansionpuisto (HKO) 13.10. 1 Kus,Isokari (ELe,JLi,OO)
V 1 Kor,Utö (KSa) 15.10. 1 ad. Par,Attu (HK)
16.6. 2 Rui,Luonnonsuojelualue (JLi) 20.10. 1 Rui (ELe,JLi)
22.10. 1 Ra,keskusta (HP)
12.11. 1 Rui,Kansanpuisto (JHe)

Vuorihemppo, Carduelis flavirostris (21/7)

7.-14.1. 1-4 Tu,Vuoksenniska (TLY) 5.2. 2 Tu,Shell (JHe)
16.1. 2 Sa,Örn (AV) 19.2. 7 Pai,Kriivari (OKa)
21.1. 1 Ra,BP (TP) 2.4. 3 Tu,Friskala (RL)
4.2. 2 Uu,Arvassalo (UL)

Tundraurpiainen, Carduelis hornemanni (8/7)

6.1. 1 Tu,Yo-kylä (JS) 31.1. 1 Naa,keskusta (TL)
9.1. 1 Rui,silta (RK) 5.-23.2. 1 Sa,Rautatieasema (KV ym)
13.1. 1 Ry,Aasla (LS) 18.2. 2 Dr,Rosala (RL)
14.1. 1 Ra,Lietsalantie (TaN)

Keltahemppo, Serinus serinus (1/1)

4.7. 1 p Tu,Keskussairaala (OT)

Taviokuurna, Pinicola enucleator (71/22)

8.1. 1 Sa,Mököinen (IL) 11.11. 2 Tu,Lauste (PR,MV)
11.1. 16 Tu,Juhannuskukkula (JLu) 12.11. 7 m Kus,Anavainen (RT)
12.1. 2 m Ra,keskusta (HP) 12.11. 3 Tai,Hylkilä (OS)
20.1. 3 Ra,Vatsela (TP) 17.11. 12 m Ry,Aasla (LS)
4.4. 1k Yl (EK) 18.-19.11. 1 juv. Kus,Isokari (OO,R)
28.10. 5 Py,Rihtiemi (RK) 25.11. 2 Yl,Kaalimaansuo (JG)
29.10. 2n Py,Rihtiemi (HK ym) 26.11. äänt. Kus,Anavainen (RT)
1.11. 1 m Mi,lahti (RK) 6.12. 3 Tu,Lauste (PR,MV)
5.11. 1n m Kus,Kuuskarri (JT) 7.&15.12. 2 Tu,Lauste (PR,MV)
5.11. 2 Kus,Anavainen (RT) 29.12. 1 Kus,Kiparuoto (MV)
9.11. 1 Uu,Janhua (JHe,SK) 30.12. 4 Tu,Luolavuori (MVA)

Isokäpylintu, Loxia pytyopsittacus (62/24)

1.1. 8 Kii,Hyyppärä (AV ym) keväällä pesä Sa,Rauramäki (JK,KV)
21.1. 2 Sa,Ilmusmäki (KV) 6.5. 1 pari Kus,Laupunen (ASu,HR)
4.2. n. 12 Kus,Kaasavuori (RT) 7.5. 1k Ra,Hintsa (TS)
22.2. 1k Al,Mälläinen (HeL) 20.5. 1 pari Tu,Savojärvi (Eka)
26.2. 4 Yl,Vaskijärvi (RH) 27.7. 1 juv. Kus,Kuuskarri (JT)
26.2. äänt. Veh,Ukkila (TS) 1.10. 1 Kus,Anavainen (RT)
4.3. 4 Sa,Ilmusmäki (KV) 14.10. 1n Kus,Anavainen (OT,RT)
5.3. 3 Kii,Hyyppärä (AV ym) 29.10. 1 pari Kus,Anavainen (RT)
12.3. 5 Ra,Hintsa (Eka) ATLAS 674:24 (No ym) 04 (JG)
13.3. 2k Ry,Aasla (LS) ATLAS 671:19 (In) 03 (HH)
26.3. 1 pari Kus,Anavainen (RT) ATLAS 670:22 (Ry) 04 (AU)
1.4. 2 Kus,Isokari (OT,RT) ATLAS 675:27 (Al) 01 (R.Pönni)

Kirjosipikäpylintu, Loxia leucoptera (45/7)

15.9. 18 + n. 8 Nau,Seili (LKO ym) 11.11. 1 ad. k Rui,Marjaniemi (HK)
28.10. 5 m Py,Rihtiemi (RK) 17.11. 6 p Mi,lahti (RK)
1.11. 4 m Mi,lahti (RK) 25.11. 1k p Tu,Friskala (VM)
11.11. 2 Tu,Lauste (PR)

Pohjansirkku, Emberiza rustica (18/10)

6.5. 1n m Pai,lahti (JKI) 23.7. 1n Kii,Kultalähde (RPe)
8.-9.5. 4 Kus,Isokari (ELe ym) ATLAS 674:26 (Pö) 07 (MTa)
24.5. 1k Kii,Kultalähde (RPe) ATLAS 674:24 (No ym) 16 (JG)
24.6. 1 pari ja 3 juv. Nau,Meljärs- ATLAS 675:24 (Yl) 03 (N.Söderman)
träsket (OA) ATLAS 675:24 (Yl) 04 (RH)
ATLAS 674:22 (Mi) 03 (A.Tarkkonen)

Kuten yleensä aina niin nytkin ilmestyi jostain puhtaaksikirjoituksen jälkeen havaintoja, jotka olisivat kuuluneet mukaan.Liitän ne joita en saanut tungetuksi ylläolevien joukkoon tähän loppuun.Olen pahoillani.

Kaulushaikara

ATLAS 677:20 (Lai) 03 (V.Muurinen)

Kirjokerttu

ATLAS 665:24 (Dr) 03 (T.Stjernberg)

Luhtahuitti

ATLAS 676:20 (Lai) 03 (JL)

Idänuunilintu

ATLAS 669:31 (Kis) 03 (IL)
ATLAS 669:30 (Mu) 03 (PS)
ATLAS 665:25 (Dr) 03 (T.Stjernberg)

Vesipääsky

9.7. 1 pari Kor,Utö (HLA)

Pikkusieppo

ATLAS 665:24 (Dr) 03 (T.Stjernberg)
ATLAS 665:25 (Dr) 03 (T.Stjernberg)

Turkinkyvyhky

ATLAS 674:22 (Mi) 06 (A.Tarkkonen)
ATLAS 676:20 (Lai) 20 (MS)

Isokäpylintu

ATLAS 675:24 (Yl) 13 (RH)
ATLAS 673:23 (No) 02 (T.Lammes)
ATLAS 670:30 (Mu) 13 (PS)
ATLAS 669:29 (Pern) 13 (PS)
ATLAS 668:21 (Nau) 02 (OA)
ATLAS 666:25 (Dr) 13 (T.Stjernberg)
ATLAS 665:25 (Dr) 13 (T.Stjernberg)
ATLAS 672:22 (Le) 01 (MS)

Varpuspöllö

ATLAS 676:19 (Ka1) 03 (JL)
ATLAS 671:21 (Ry) 03 (JW)
14.7. 1 juv. Mu,Vähärytkö (PS)
ATLAS 668:21 (Nau) 03 (OA)

Sokerina pohjalla ovat lopuksi suurharvinaisuudet eli lajit, joista tehdyt havainnot kuuluvat Rariteettikomitean käsiteltäväksi. Turun seudulta on v. 1978 tehtyjä havaintoja käsitelty Rariteettikomiteassa yhteensä 11 kpl (Jurmoa lukuunottamatta), joista 8 on hyväksytty. Hylättyjä on kaksi pikkukiljukotkahavaintoa ja yksi niittysuohaukka. Lähettämättä on ainakin pikkukajava, niittysuohaukka, jääkuikka, pilkaniska, töyhtökiuru, 2 lampivikloa, ruostepääsky, isokirvinen, tunturihaukka, 2 pikkuhuittia, iso-/nummikirvinen ja punajalkahaukka. Toivottavasti näistä saadaan ilmoitukset mahdollisimman pian, jotta ne ehtisivät Lintumieheen tulevaan vuoden 1978 rariteettihavaintoja käsittelevään katsaukseen.

Jääkuikka, *Gavia adamsii* (1/1)

20.5. 1 juhlapukuinen yks. laskeutui hetkiseksi uimaan ja jatkoi sitten matkaansa NE Kõr, Utõ (KSA)

Ruskosotka, *Aythya nyroca* (2/1)

9.-14.3. 1 pari oleskeli vuoroin Rauvolanlahden jätevesialtailla tai Hirvensalon sillan sulassa, kansaa kävi runsaasti katsomassa Joensuuta ja Helsinkiä myöten (AR ym)

Kyhmyhaahka, *Somateria spectabilis* (1/1)

11.-29.11. 1 naaraspukuinen yks. oleskeli Salon Halikonlahden saostusaltailla (AV ym)

Lampiviklo, *Tringa stagnatilis* (1/1)

7.5. 1 yks. paikallisena Nietoistenlahdella (LK)

Valkosiipitiira, *Chlidonias leucopterus* (1/1)

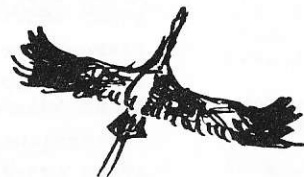
13.6. 1 ad. saalisteli koko päivän Salon Halikonlahdella. Toinen havainto Turun seudulta (AV, KV)

Nummikirvinen, *Anthus campestris* (4/1)

n. 15.7.-5.9. havaintoja nummikirvispariskunnasta, joka pesi onnistuneesti ja sai ilmeisesti kaksi lentopoikasta, jotka molemmat rengastettiin (18.8. ja 26.8., HK) Tu, Shellin lumenkaatopaikka (JLi ym)

Pikkusirkku, *Emberiza pusilla* (1/1)

4.10. 1 juv. verkosta Shellin lumenkaatopaikalla (ELE, JLi, OO ym)



PYRSTÖTIAISVAELLUS 77/78

ESKO GUSTAFSSON & VEIJO PELTOLA

Pyrstötiaainen on turkulaisille lintuharrastajille lähes tuntematon pesimälintuna. Suomessa laji pesii harvalukuisena tai harvinaisena järviolueen ja Itä-Suomen lehtimetsissä, mutta sen varsinaisen levinneisyysalue on Neuvostoliiton taiga-alueet. Lajin pesimäkanta vaihtelee suuresti vuosittain ja TLY:n alueen parimäärä noussee parhainakin vuosina vain muutamaan kymmeneen pariin.

Vaelluslintuna laji on eräinä syksyinä runsas myös Varsinais-Suomessa. 1970-luvulla pyrstötiaainen on vaeltanut vuosina 1972, -73, -75 ja -77.

Vaelluksen syynä pyrstötiaisella kuten muillakin vaelluslinnuilla, on uhkaava ravintopula, mikä johtuu, joko ravinnon vähyydestä tai kannan runsaudesta (Helle et al. 1976).

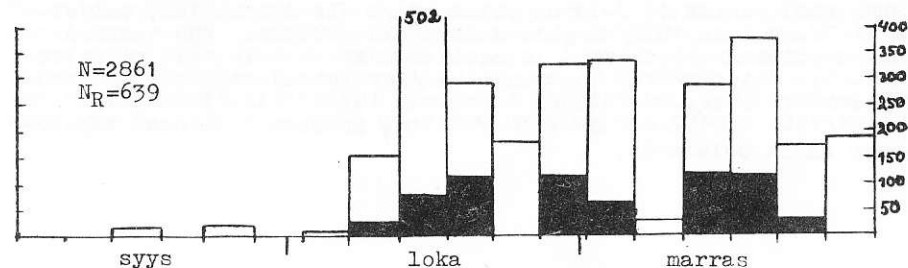
Havainnot on kerätty syys- ja talvikaavakkeilta, sekä TLY:n arkistosta. Erittäin runsaan aineiston luovutti käyttöömmä Lennart Saari Rymättylästä.

Syksyn 1977 vaellus

PLV:n mukaan vaellus alkaa syyskuun loppupäivinä, huippu on lokakuun lopulla, ja vaellus päättyy marraskuun puolivälissä.

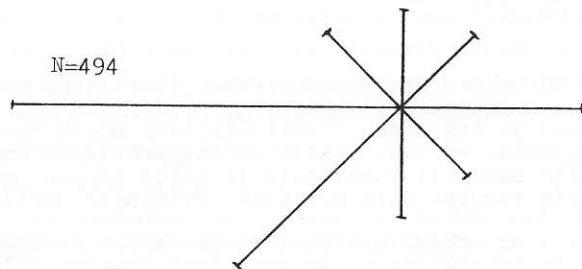
TLY:n alueella vaellus alkoi 15.9, jolloin 15yks. havaittiin Periniössä. Vaellus voimistui vasta n. 12.10 alkaen. Huippupäiviä olivat 15., 16., 22. ja 30.10. Huomioiden päivien osuminen kolmeen eri viikonloppuun, voi päätellä vaelluksen huippuvaiheen kestäneen varsin pitkään. Lennart Saaren havaintosarjasta käy ilmi vaelluksen jatkuminen voimakkaana marraskuun puoliväliin asti. Viimeiset vaeltavat linnut näkyivät 30.11 Turussa.

Kuva 1. Pyrstötiaaisen esiintyminen TLY:n alueella syksyllä 1977 (viiden päivän jaksoissa), sekä L. Saaren havainnot Rymättylästä (tummennettuna).



Syksyn 1973 vaellus suuntautui täällä lounaaseen (Helle et al. 1976). Vuonna 1977 olivat pääsuuntina lounas ja länsi, kuten kuvasta 2 näkyy.

Kuva 2. Vaeltavina havaittujen pyrstötiäisten lentosuunnat syksyllä 1977 (0,5cm = 10yks.).



PLV mainitsee pyrstötiäisen yleiseksi parvikooksi 6-15 yksilöä ja jopa 50 yksilöä voi olla samassa parvessa. Tiedossa olleiden parvien keskikoko oli lokakuussa 12.03 (N=71 parvea) ja marraskuussa 8.69 (N=77). Vaellusvietin ollessa voimakkaimmillaan oli myös parvikoko suuri, ja sen vaimentuessa sekä lintujen mahdollisesti kuollessa vaelluksen rasituksiin pienenivät parvet melkoisesti.

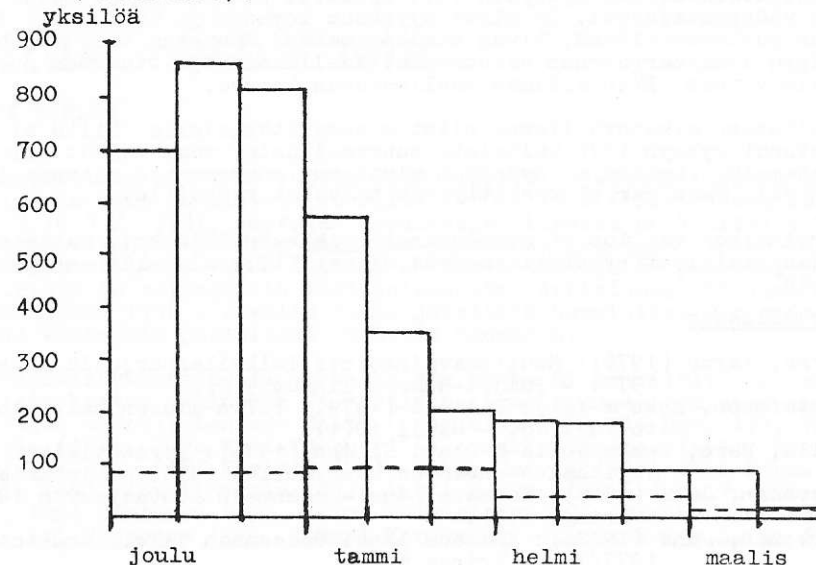
Vaellus ajoittui muuallakin Etelä-Suomessa suunnilleen samoin kuin Varsinais-Suomessa. Porkkalassa vaellus alkoi 3.10, huippu oli 15.10 (140yks.), 16.10 (180) ja 28.10 (190), viimeiset 5.11. Vaellus oli selvästi kaksihuippuinen. Länsi-Uudellamaalla havaittiin yhteensä 3198 lintua, joista Porkkalassa 1490 (Karvonen 1978). Tampereella vaellus alkoi 27.9 ja huippu oli 16 - 20.10 sekä yhteismäärä 580yksilöä (Mikkola 1978). Päijät-Hämeessä vaellus alkoi syyskuun lopulla, huiput olivat lokakuun toisella ja neljännellä viikolla, ja yhteismäärä 442 yksilöä (Kekki 1978). Asikkalan Pulkilanharjulla huippu oli 13.10 (84) ja yhteensä havaittiin 347 yksilöä (Forss 1978).

Vaellus suuntautui Porkkalassa S-SW (Karvonen 1978) ja Suomenselällä länteen (Pihlainen 1978). Sen sijaan Päijät-Hämeessä selvää vaellussuuntaa ei havaittu.

Talvi 1977/1978

Tähän asti suurin 1970-luvun yhteismäärä oli 800yksilöä, talvelta 71/72. Talven 1977/78 yhteismäärä oli 4085yks.. Vähenneminen talven mittaan oli selvää, ja maaliskuussa nähtiin vain rippelitä (kuva 3). Yhteismäärät kuukausittain/havaintopäiviin suhteutettu yhteismäärä (vrt. Gustafsson & Peltola 1979): XII 2386/2386, I 1134/756, II 457/442 ja IIIA 108/118. Kuvasta 3 voidaan vähenninen nähdä selvemmin.

Kuva 3. Pyrstötiäisen yksilömäärät 10 pv:n jaksoissa talvella 1977/78 sekä keskiarvo kuukausittain vuosilta 1968-1977 (katkoviiva).



Taulukossa 1 on esitetty talven 77/78 parvikoko ja vuosien 1968 - 1977 keskimääräinen parvikoko. Talven 77/78 parvet ovat joulukuussa olleet selvästi normaalia suurempia, muuten lähellä keskiarvoja. Maaliskuulta on havaintoja vähänläisesti, joten havaitut yksinäiset linnut vaikuttavat helposti pienentäen keskiarvoa, siten vuosien 68 - 77 maaliskuun keskiarvo 5.93 ei ole vertailukelpoinen muihin kuukausiin eikä myöskään talven 77/78 vastaavaan arvoon.

Taulukko 1. Vuosien 1968 - 77 ja talven 77/78 keskimääräinen parvikoko.

	XII	I	II	IIIA
1968-77	7.97	7.42	7.26	5.93
1977/78	10.00	7.77	7.22	7.54

Talvilaskentojen mukaan linnut keskittyivät talvella erittäin selvästi länsi- ja lounaisrannikolle. Koko maan huomioon ottaen talvikanta ei ollut poikkeuksellisen runsas. Esim. Länsi-Uudellamaalla havaittiin tammikuussa vain 8yks. (Karvonen 1978), Tampereella talven yhteismäärä oli 75yks. (Virtanen 1978), ja Päijät-Hämeessä havaittiin koko talvena vain 6 parvea (Reinikainen 1978).

Johtopäätökset

Pyrstötiaisvaellus syksyllä 1977 ajoittui koko Etelä-Suomessa varsin yhdenmukaisesti. Se alkoi syyskuun lopussa ja huippu oli loka-kuun puolessavälissä. Aivan eteläisimmässä Suomessa tuli toinen huippu loka/marraskuun vaihteessa. Vaelluksen ajoittuminen sopii hyvin yhteen PLV:n antaman vaelluskuvan kanssa.

Vaelluksen alkuperä lienee ollut maamme itäpuolella. Siitä ei muodostunut syksyn 1973 kaltaista suurvaellusta, vaan määrät olivat pienempiä. Vaellus ei myöskään ulottunut suuremmissa mitassa Itämeren yli, vaan parvet keskittyivät talveksi rannoille.

Varsinainen vaellus ei muodostunut poikkeukselliseksi, mutta sen sijaan talviset pyrstötiasmäärät olivat TLY:n alueella ennätyskellisiä.

Kirjallisuus

- Forss, Jarmo (1978): Muuttohavainnointi Pulkkilanharjulla syksyllä 1977. - Päijät-Hämeen linnut 9(2).
 Gustafsson, Esko & Veijo Peltola (1979): TLY:n alueen talvilinnustus 1977/78. - Ukuli 10(1).
 Helle, Eero, Pekka Helle & Olavi Hilden (1976): Pyrstötiaisen Aegithalos caudatus suurvaellus 1973. - Lintumies 11.
 Karvonen, Juha (1978): Katsaus Länsi-Uudenmaan lintusyksyyn 1977. - Tringa 5(3).
 Karvonen, Juha (1978a): Katsaus Länsi-Uudenmaan talvilinnustoon 1977/78. - Tringa 5(4).
 Kekki, Ilpo (1978): Lintusyksy 1977. - Päijät-Hämeen linnut 9(2).
 Mikkola, Erkki (1978): Lintusyksy 1977 - vaelluslinnut. - Lintuviesti 3(3).
 Pihlainen, Jouko (1977): Lintuhavainnointi. - Suomenselän linnut 12(4).
 Reinikainen, Kari (1978): Päijät-Hämeen talvilinnut 1977/78. - Päijät-Hämeen linnut 9(3).
 Virtanen, Hannu (1978): Lintutalvi 1977/78. - Lintuviesti 3(4).

HEI ODOTTAKAAS
 PIENI HETKI KUNDT,
 TAISIN TAKERTUA...

**HARMAAPÄÄTIKAN ESIINTYMISESTÄ TLY:N****ALUEELLA 1960 - 1978**

ANTTI KARLIN

Harmaapäätikka oli eräs vuoden 1978 projektilajeista. Lajista pyydettiin kaikkia havaintoja vuosilta 1960 - 1978 (TLY:n jäsentiedotteet 2 ja 3 / 1979). Saatujen havaintojen lisäksi on käsitelty TLY:n arkistohavainnot, jolloin kaikkien harmaapäätikkahavaintojen lukumäärä kohosi 1925. Tämän lisäksi on saatu tietoja 64 pesästä, 34 reviiiristä ja seitsemästä lentopoikueesta. Arkistossa oli vain kaksi havaintoa 1950 - luvulta ja ne jätettiin huomiotta. Sen sijaan kaikki vanhatkin pesätiedot otettiin huomioon.

Harmaapäätikkahavainnointia on kaikkiaan saatu 87 henkilöltä ja seuraava lista kertoo vähintään 20 havaintoa ilmoittaneet (suluisissa havaintojen määrä): Lennart Saari (vuodelta 1978 214 hav. !!), Vesa Multala (157), Esko Gustafsson (155), Jaakko Wessman (143), Mikko Tamminen (81), Rolf Karlson (73), Jukka Saario (63), Olli-Pekka Karlin (45), Jouni Saario (41), Antti Karlin (40), Juha Vuorinen (38), Ismo Lahtonen (33), Harri Päivärinta (30), Markku Saarinen (27), Ari Vienonen (26), Juhani Karhumäki (22) ja Reijo Laine (20).

Seuraava lista kertoo varsinaiset tikkamiehet eli pesien, poikueiden ja reviiirien löytäjät (suluisissa määrä): Juhani Karhumäki (27), Lennart Saari (18), Vesa Multala (12), Ari Vienonen (4), Esko Joutsamo & Kaius Hedenström (4) ja Esa Lehikoinen (3). Nämä henkilöt olivat ilmoittaneet ainakin kolme pesimähavaintoa. Kaikille mainituille erityisesti ja myös mainitsemattomille tikkahavaintojen lähettäville kuuluu suurimmat kiitokset tämän artikkelin julkaisemisesta.

Esiintyminen koko maassa

Harmaapäätikka pesii enimmäkseen harvalukuisena Lounais-Suomessa sekä muutamin paikoin hajallaan Keski- ja satunnaisesti vielä Pohjois-Suomessakin. Satakunnasta sekä Etelä- ja Keski-Hämeestä on pesätietoja useasta pitäjästä, mutta selvästi vähemmän kuin Uudeltamaalta ja Lounais-Suomesta. Ahvenanmaan mantereella harmaapäätikka on harvinaisuus, vaikkakin lounaisaariaristossa lajilla on vankka jalansija. Laji asustaa jalopuupuustikoissa ja ikihaapoja kasvavissa säästömetsiköissä, mutta myös vehmaissa hakametsissä, mikäli niissä on haapoja. Nykyaikaisista hoitometsistä harmaapäätikka puuttuu. Lounaisrannikolla, missä kanta on runsain, laji pesii jopa kuusikoissa, joissa on koivuja. Syksyisin ja talvella harmaapäätikka vaeltaa lähes kaikkiin osiin maamme ja näyttää usein pihapiireissä (PLVK). Harmaapäätikan eteläisyys näyttää kytkeytyvän jalopuiden ja haavan esiintymisiin (Alatalo 1972).

TLY:n naapurialueilta on tehty joitakin selvityksiä harmaapäätikan esiintymisestä. Satakunnassa laji on hyvin harvinainen ja Hurme (1975) tuntee vain kaksi pesimäpiiriä Etelä-Satakunnasta. Tammelassa pesii 1970-1976 havaintojen mukaan noin viisi paria, jolloin laji on harvinainen, 0.6 paria / 100 km² (Fiskar ym. 1976).

Esiintyminen TLY:n alueella

Kaikkiaan on käsitelty 1925 havaintoa, jotka ovat taulukossa 1. Kukin havainto tarkoittaa yhtä nähtyä tikkaa. Pesimähavainnot käsitellään erikseen.

Taulukko 1. Harmaapäätikkahavaintojen jakautuminen kuukausittain 1960-1978.

	I	II	III	IV	V	VI	VII	VIII	IX	X	XI	XII	YHT:
1960	-	1	-	-	-	-	-	-	-	3	-	-	4
1961	1	2	3	6	3	-	-	1	-	2	-	-	18
1962	-	1	1	5	1	-	-	-	1	1	-	-	10
1963	-	1	1	10	4	-	-	-	-	2	1	1	20
1964	-	1	6	7	1	-	-	-	-	2	2	-	19
1965	3	3	1	10	6	-	4	1	1	7	3	4	43
1966	2	1	7	8	5	-	2	1	3	2	1	1	33
1967	4	-	2	4	-	1	1	-	1	4	1	2	20
1968	4	1	2	10	2	2	1	5	2	3	2	2	36
1969	2	3	-	6	4	1	6	3	3	6	6	3	43
1970	14	7	14	5	15	1	2	2	10	19	6	10	105
1971	15	7	29	25	13	1	-	3	8	20	2	7	130
1972	5	17	25	64	23	8	3	8	37	42	8	4	244
1973	10	10	30	53	24	5	-	4	55	36	4	2	233
1974	14	7	46	54	36	8	7	9	28	25	15	11	257
1975	9	12	40	16	17	5	5	3	8	21	6	8	150
1976	8	1	10	25	9	3	1	2	9	10	6	11	95
1977	10	11	24	18	19	2	1	2	6	9	1	1	104
1978	17	15	54	66	41	29	20	7	10	59	19	26	363
YHT:	118	101	295	389	223	64	53	51	182	273	83	93	1925

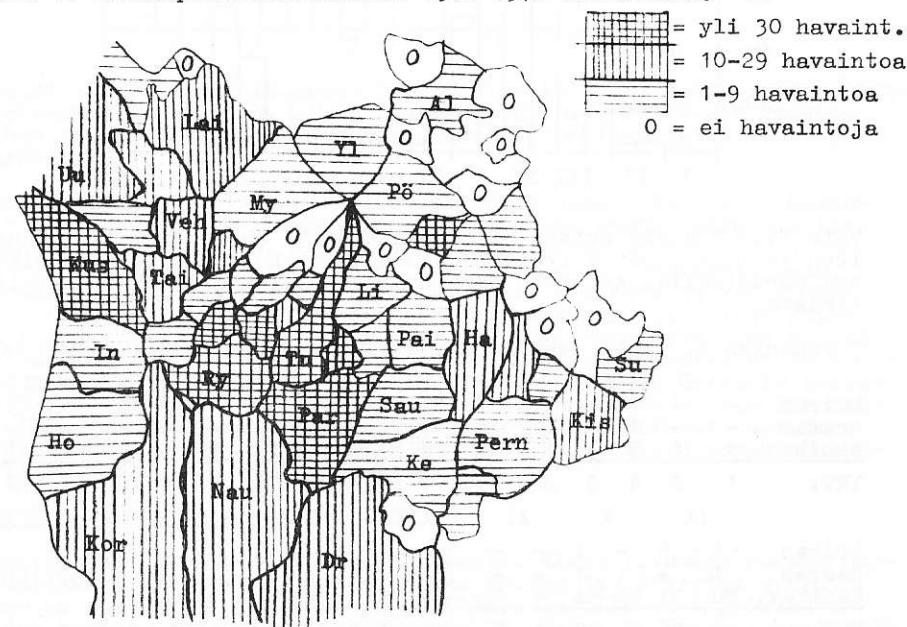
Eniten tikkoja on nähty maaliskuussa, johon osuu myös kevään huhtelukauden huippu (kuva 2). Kesällä harmaapäätikat äännelevät vähän, mikä näkyy myös havainnoista. Syys-lokakuussa on toinen huippu, mikä näkyy sekä äänneleijöissä että havainnoissa. Kesän havaintojen vähyys johtuu osaksi laimeasta retkeilyinnosta ja tikkojen piileskelevästä käyttäytymisestä. Talvella laji sen sijaan näyttää usein pihapiireissä, erityisesti ruokintapaikoilla, jolloin se tulee helposti havaituksi. Tammikuun pieni kasvu havainnoissa voi johtua talvilintulaskennoista ja alkuvuoden innokkaasta retkeilystä. Alatalo (1972) toteaa, että harmaapäätikka vaeltaa elo-lokakuussa pohjoiseen, josta se palaa pesimäalueelleen vasta maaliskuusta. Tämän aineiston syksyn pienempi huippu tukee vaellusteoriaa, mutta voi johtua myös vähäisemmästä syysretkeilystä. Reinikainen (1977) on saanut 222 havainnon aineistosta vuosilta 1960-1975 Päijät-Hämeestä vastaavanlaisen jakauman kuin taulukossa 1, joskin keväthuippu on suhteessa selvästi suurempi, mihin osasyynä voi olla päijätähämäläisten valkoselkätikkamiesten havainnointiaktiivisuus muihinkin tikkalajeihin.

Taulukko 2. Sukupuolelleen tunnistetut harmaapäätikat 1960-1978.

	I	II	III	IV	V	VI	VII	VIII	IX	X	XI	XII
koiras	19	24	57	87	36	12	11	9	12	26	12	19
naaras	40	11	37	32	22	9	4	5	11	27	16	20
ei määr.	59	66	201	270	165	43	38	37	159	220	55	54
YHT:	118	101	295	389	223	64	53	51	182	273	83	93
sukupuol. määrit. %	50	35	32	31	26	49	28	28	18	19	34	42

Sukupuolelleen on harmaapäätikkoja määritetty 29 % kaikista havainnoista. Koiraiksi on määritetty 17 % ja naariksi 12 %. Pikkutikoista koiraiksi oli määritetty 21.4 % ja naariksi 12.5 % (Karlin 1979). Määrittysten koirasvoittoisuus on jonkin verran pienempi kuin pikkutikalla, mikä johtuu siitä, että harmaapäätikkakoira ei ole yhtä helposti määritettävissä kuin pienempi sukulaisensa. Sukupuolelleen määritettyjen tikkojen osuus vaihtelee huomattavasti eri kuukausien kesken. Talvella ja kesäkuussa on määrittysprosentti korkein. Maaliskuussa on koiraista määritetty huomattavasti enemmän kuin naaraita, mikä johtuu siitä, että äännelevä harmaapäätikka on helposti määritetty pelkän äänen perusteella koiraaksi. Syksyllä tilannetta on tarkasteltu selvästi kriittisemmin (vrt. kuva 2 ja taulukko 2). Tammikuussa on naaraita määritetty selvästi eniten. Syy on epäselvä, mutta voinee johtua naaraiden herkemästä hakeutumisesta pihapiireihin. Tosin ilmoitetut lintulautavierailut osoittavat toista: marraskuussa naaraita kolme, joulukuussa naaraita kaksi ja koiraista kolme sekä tammikuussa vain koiraista kuusi. Määrittämättömiä tikkoja lintulautoilta ilmoitettiin kaksi.

Kuva 1. Harmaapäätikkahavainnot 1960-1978 kunnittain.



Taulukko 3. Yli 20 harmaapäätikkahavainnon kunnat.

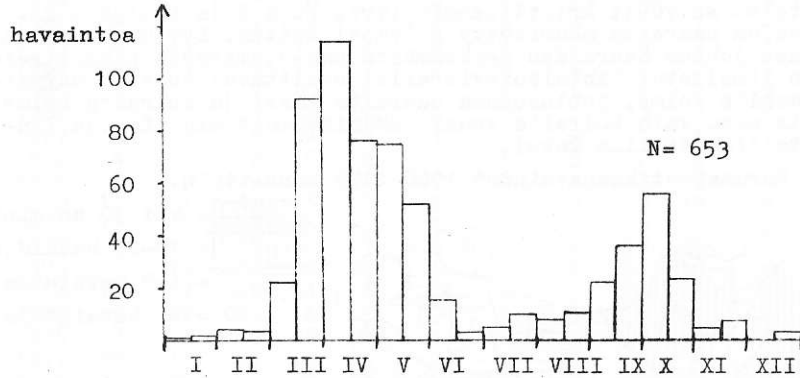
Turku	538	Karinainen	67	Raisio	26
Rymättylä	429	Kaarina	64	Laitila	25
Parainen	185	Kustavi	58	Mietoinen	24
Merimasku	155	Korppoo	29		
Naantali	78	Nauvo	29		

Turun havainnoista 249 on tehty Ruissalossa, joka lienee Suomen varmin paikka nähdä harmaapäätikka. Kuvasta 1 nähdään havaintojen alueellinen jakauma. Nollakuntia on yllättävän paljon, joskaan eivät liene todellisia, vaan havainnoitsijanollakuntia.

Harmaapäätikan käyttäytymisestä soidinaikana

Pääosa kannasta ilmeisesti talvehtii pesimäalueellaan ja vaeltavatkin tikat palaavat takaisin keväällä, sillä satunnaishavaintojakaan ei tällöin vaellusalueilta ole tehty (PLVK). Keväällä koiras ja naaras alkavat huutaa kauaskantavaa soidinhuutoaan puunlatvassa. Kevät-huutelun huippu on huhtikuun alussa ja syksyllä on pienempi huippu lokakuun alussa (kuva 2).

Kuva 2. Äännelevät harmaapäätikat puolikuukausittain 1960-1978.



Vain 14.3 % äännelevistä harmaapäätikoista on tunnistettu sukupuolelleen ja ilmeisesti koiraksi on useita tikkoja määritetty pelkän äänen perusteella. Kaikista havainnoista 33.9 % oli tehty äännelevästä tikasta.

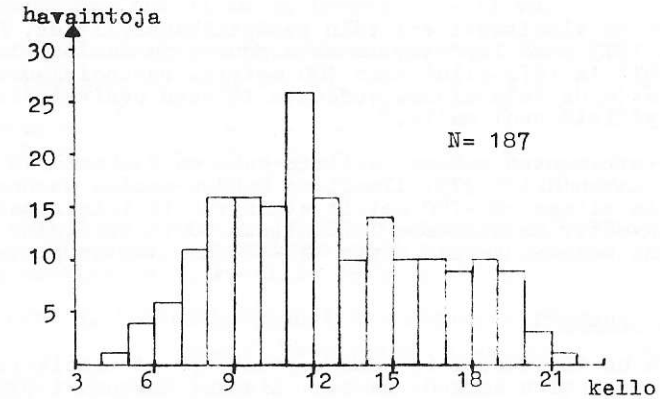
Taulukko 4. Äännelevät harmaapäätikat puolikuukausittain 1960-1978.

	I	II	III	IV	V	VI	VII	VIII
koiras	-	1	-	3	7	31	7	6
naaras	-	-	1	4	5	2	3	1
äänihav.	1	1	3	3	18	82	78	67
YHT:	1	2	4	3	22	93	114	76
	IX	X	XI	XII	YHT:			
koiras	1	5	-	1	-	-	-	73
naaras	1	-	1	1	-	-	-	20
äänihav.	20	31	55	31	4	7	-	560
YHT:	22	36	56	33	4	7	-	653

Aikaisimmat huutajat on kuultu seuraavasti: 6.1.1970 Naantali 1 ex, 31.1.1971 Ruissalo koiras ja 1 ex. Myöhäisimmät vastaavasti: 29.11.1970 Turku 1 ex, 23.12.1978 Rymättylä 2 exx ja 29.12.1970 Turku 1 ex. Marras-helmikuussa äänneleviä tikkoja tavataan harvoin ja kesä-elo-kuussa on toinen, joskin epäselvempi hiljainen kausi (taulukko 4). Talvisin huutelua tapahtuu lähinnä lämpiminä ja pilvisinä päivinä ja kesäkuussa huutelevat tikat ovat todennäköisesti pesänsä menettä-neitä tai pariutumattomia. Soidinajan ulkopuolellakin harmaapäätik-ka on melko helppo saada vastaamaan vihellykseen.

187 äännelevästä harmaapäätikasta on ilmoitettu kellonaika ja nämä havainnot on esitetty kuvassa 3.

Kuva 3. Äännelevät harmaapäätikat tunneittain 1960-1978.



Äännelevä kestää keväällä aamuviidestä aina kello 21 asti. Huippu näyt-tää olevan 8-13 välillä, mihin osasyynä voi olla retkeilyn keskit-tyminen näihin tunteihin. Aikaisin havainto on ilmoitettu klo 4.45 ja myöhäisin 21.08.

Harmaapäätikka rummuttaa keväällä paljon harvemmin kuin sukulaisensa. Pariutumisessa ja reviirin puolustamisessa suurin merkitys lie-neekin soidinäännelevillä. Vähäisten kirjallisuustietojen (PLVK) mu-kaan vain koiras rummuttaa. Tässä aineistossa on ilmoitettu vain 36 rummutushavaintoa, joista kymmenen koski koirasta ja kolme naa-rasta. Aikaisimmat havainnot on tehty seuraavasti: 24.2.1974 Ruis-salo koiras, 3.3.1973 Kyrö koiras ja 8.3.1977 Rymättylä sekä koiras että naaras pärjättivät ja äännelevät. Viimeiset rummuttajat on kuul-tu seuraavasti: 27.4.1974 Parainen 1 ex, 30.4.1964 Ruissalo koiras ja 2.5.1976 Suomusjärvi 1 ex. Syksyn äänneleväkaudelta ei ole ilmoitet-tu yhtään rummutushavaintoa. Rummutusalustana on kolmesti mainittu sähkötolppa ja kerran sähkötolpan suojuspelti. Yleisin rummutusalus-ta lienee kuiva lehtipuu tai männyn oksa.

Pesäkolon valmistuksesta

Pesäkolon valmistusta ei tarkkaan tunneta. Kirjallisuuden mukaan har-maapäätikka tekee pesänsä joko vanhaan koloon tai koverttaa uuden. Naaras on ahkerampi pesänrakentaja (PLVK). Lajille on tyypillistä useiden kolojen kaivaminen pesimäkaudella. Esim. L. Saari totesi 1978 erään parin pesivän vasta kolmanteen aloittamaansa pesäkoloon. Pesä-kolon rakentaminen voi alkaa jo huhtikuun alussa.

Pesimäbiotoopista ja pesäpaikkauskollisuudesta

Harmaapäätikka mainitaan vaateliaana vanhojen lehti- ja sekametsien lajina (PLVK). Karhumäki (1979) ilmoittaa mieluisimman pesimäympä-ristön olevan vanha haavikko ja laji pystyy asumaan jopa muutaman haapavanhuksen muodostamassa metsikössä. Kalliomänniköistä pesiä on löydetty kaksi, minkä lisäksi Karhumäki (1979) on löytänyt huomatta-van usein pesiä karujen kalliomäkien laiteilta. Useat pesät ovat si-

Jainneet rannan tai pellon reunassa, Kaksi pesää on löydetty suon metsäsaarekkeesta, jossa on keskikokoisia haapoja. Jalopuulehdoista Karhumäellä (1979) ei ole yhtään pesälöytöä eikä tässäkään aineistossa sitä ole ilmoitettu.

Harmaapäätikka on ilmeisesti erittäin pesäpaikkauskollinen. Kiskosta on 1974 ja 1975 pesä löydetty samasta puusta ja Karinaisissa on pesien väli 1971 ja 1972 ollut noin 400 metriä. Pesäpaikkauskollisuutta kuvaavat myös Ruissalossa vuodesta toiseen pesivät tikat harvoista pesälöydöistä huolimatta.

Saksalaisten tutkimusten mukaan reviirin koko on keskimäärin 200 ha (Ahlen 1977). Karhumäki (1979) ilmoittaa kahden samana vuonna asutun pesän välin olleen 600-700 metrin etäisyydellä toisistaan. L.Saari ilmoittaa Rymättylän Aaslassa 1978 olleen 10-13 reviiriä, jolloin reviirin kooksi saadaan karkea arvio 120-160 ha. Aaslan pinta-ala on n. 15.6 km².

Harmaapäätikan pesistä

TLY:n alueelta on ilmoitettu 64 pesää, joista 30 on ilmoitettu pesäpuulaji ja 20 pesäkolon korkeus maasta. Lisäksi Karhumäki (1979) on julkaissut vastaavat tiedot 27 ja 19 löytämästään pesästä (taulukko 5 ja 6). Taulukkoon 5 ja 6 on lisäksi kerätty tietoja harmaapäätikköjen pesistä Päijät-Hämeessä (Tikkapalsta 1973, Kolunen 1974, Kolunen 1976 ja Reinikainen 1978)

Taulukko 5. Harmaapäätikan pesäpuulajit.

	haapa	koivu	mänty	tervaleppä	leppä	YHT:
TLY	23	3	2	2	-	30
Karhumäki (1979)	21	2	4	-	-	27
Päijät-Häme	9	2	-	-	1	12
YHT:	53	7	6	2	1	69

Haapa on harmaapäätikan tärkein pesäpuu. TLY:n aineistossa kaksi koivupesää oli lahossa puussa ja Karhumäen (1979) kaksi koivupesää olivat lahovikaisissa puissa. Ilmeisesti harmaapäätikka pystyy haavan lisäksi kaivamaan pesänsä ainoastaan lahoihin tai vastaaviin puihin. Haapa sen sijaan kelpaa hyvin tuoreenakin, sillä se on pehmeä puu. Harmaapäätikan tulevaisuuden voidaan sanoa riippuvan suuresti haapaesiintymistä. Myös Ruotsissa on haavan todettu olevan tärkein pesäpuu, minkä lisäksi pesiä on löydetty männystä ja koivusta, jopa lehmuksesta ja tammesta (Ahlen 1977).

Taulukko 6. Harmaapäätikan pesien korkeudet 1960-1978.

	metriä	1.5	2	2.5	3	4	5	6	7	8	9	YHT:	keskiarvo
TLY	3	2	-	2	6	1	1	1	3	1	20	4.5 m	
Karhumäki (1979)	-	1	-	5	2	7	1	2	-	-	19	5.0 m	
Päijät-Häme	-	-	2	1	1	4	1	1	-	-	11	4.8 m	
YHT:	3	3	2	8	9	7	9	3	5	1	50	4.7 m	

Koko aineiston pesien keskikorkeudeksi saadaan 4.7 m ja eniten pesiä on löytynyt 3 - 6 metrin korkeudelta. PLVK ilmoittaa pesäkolon olevan yleensä matalalla 1 - 10 m, useimmiten 2 - 5 m.

Ainoastaan yhdestä pesäaukosta on suoritettu mittausta: leveys 5.5 cm ja korkeus 4.5 cm. Pesäaukon alapuolelta puun ympäröimä oli 58 cm, joten puun läpimitaksi tulee n. 18.5 cm. Kivirikko (1947) ilmoittaa kahdesta pesästä aukon koon: 6 x 5.5 cm ja ø 7 cm. Pesien syvyys oli molemmissa pesissä 34 cm ja leveys 11 - 13 cm.

Taulukko 7. Pesintähavainnot vuosittain 1965-1978.

	1965	-66	-67	-68	-69	-70	-71	-72	-73	-74	-75	-76	-77	-78	YHT:
pesiä	5	2	-	4	1	1	2	7	6	4	9	7	6	8	62
poikueita	-	-	-	-	-	-	-	-	1	3	1	-	1	1	7
reviirit	-	-	-	-	-	-	1	6	4	1	7	1	-	13	33
YHT:	5	2	-	4	1	1	3	13	11	8	17	8	7	22	102

Taulukkoon 7 on yhdistetty TLY:n ja Karhumäen (1979) aineistot. Lisäksi on ilmoitettu pesälöydöt 1935 Ruissalosta ja 1959 Paraisilta. Eniten havaintoja on vuosilta 1975 ja 1978.

Taulukko 8. Pesintähavainnot kunnittain 1935-1978.

kunta	pesiä	reviireitä	lentopoik.	yht.
Rymättylä	7	11	-	18
Merimasku	-	10	-	10
Perniö	6	1	2	9
Turku (Ruissalo)	6 (4)	3 (-)	1 (1)	10
Parainen	3	1	-	4
Iniö	-	3	-	3
Kustavi	2	-	1	3
Askainen	1	1	-	2
Karinainen	2	-	-	2
Kisko	1	-	1	2
Nauvo	2	-	-	2
Salo	2	-	-	2
Suomusjärvi	-	1	1	2
Yläne	1	1	-	2
Houtskari	-	1	-	1
Kalanti	1	-	-	1
Kemiö	1	-	-	1
Kiikala	1	-	-	1
Korppoo	-	1	-	1
Laitila	2	-	-	2
Lokalahti	1	-	-	1
Masku	1	-	-	1
Muurla	-	-	1	1
Pöytyä	1	-	-	1
Yhteensä	41	7	34	82

Reviiriksi on tulkittu asia, jos koiras ja naaras on tavattu kyseisellä alueella huhti-kesäkuun aikana tai jos jompi kumpi emo on varoitannut. Kaikista pesintätiedoista ei kuntatietoa ole saatu. Saaristossakin, jopa pienillä haapaa kasvavilla saarilla, on pysyvä pesimäkanta. Atlashavaintojen mukaan laji on tavattu pesivänä mm. Dragsfjärdissä, Korppoossa ja Kustavin Lypertössä (Gustafsson 1978).

Muninta voi alkaa jo huhtikuun lopussa, kuitenkin useimmat munapesät on löydetty toukokuun puolivälissä. Molemmat puoliset hautovat ja hautomis aika on ulkomaisten tietojen mukaan 17-18 vrk (PLVK). Aikaisimmat pesäpoikashavainnot on todettu seuraavasti: 4.6. 1965 Nauvo, 6.6.1975 Kisko sekä 8.6.1959 n. 5-6 vrk:n ikäiset poikaset Paraisilla. Toukokuulta ilmoitettu poikashavainto tuntuu alkaiselta.

Viimeiset poikaspesät on todettu seuraavasti: 20.6.1972 Houtskari ja 6.7.1971 Karinainen sekä 1.7.1966 rengastettaessa viisi poikasta lähti pesästä Permiössä. Aikaisin ilmoitettu lentopoikuehavainto on tehty 23.6.1977 Ruissalossa. 7.6.1968 Paraisilta ilmoitettu lento-poikanen on kirjoitus- tai määritysvirhe. Poikasten pääosa jättäneen pesän kesäkuun lopulla. Pesälläkäynnin yhteydessä on naaraan ilmoitettu poistuneen pesästä yhdeksän kertaa ja koiraan kaksi kertaa.

Vaelluksista

Harmaapäätikka suorittaa lähes kaikkiin ilmansuuntiin suuntautuvaa vaellusta syyskuulta aina huhtikuuhun asti (PLVK). Merien yli vaellukset eivät näytä juuri koskaan suuntautuvan. Niinpä Suomenlahden ja Ahvenanmaan ulkosaaristoista ei tunneta yhtään havaintoa (PLVK). Ilmeisesti vaellusta kuitenkin tapahtuu Ruotsiin Ahvenanmaan kautta, vaikka ilmiötä ei tarkkaan tunneta (Ahlen 1977). Samaa vaellusteoriaa tukee tämä aineisto. Etelästä Vänön ja pohjoisesta Isokarin lintuasemilta ei tunneta yhtään harmaapäätikkahavaintoa, mutta sen sijaan Korppoon Jurmosta on useita havaintoja, esim. lokakuussa 1973 tavattiin 2 - 3 tikkaa (Vienonen 1974). Kustavista on syyskuulta 1972 ilmoitettu kaksi havaintoa puuttomalta luodolta. Korppoon Gyltöstä on tehty kolme havaintoa: 15.3.1976 1 ex, 9.10.1976 1 ex ja 26.10.1976 2 exx. Vaellussuuntia on ilmoitettu kahdeksan ja ne jakautuvat vuodenaajoista riippumatta lähes kaikkiin ilmansuuntiin.

Suhtautumisesta muihin lajeihin

Harmaapäätikka näyttää olevan melko sopuisa tikkalaji, mutta ainakin käpytikalle se näyttää häviävän taistelun pesäkolosta. Seuraavassa kirjallisuudesta kerättyjä tai muuten ilmoitettuja havaintoja vuodenaikaisjärjestyksessä:

8.1.1967 naaraalla oli kiistaa käpytikkakoiraan kanssa ja ilmeisesti käpytikka ajoi naarasta pois talvireviiriltään (J. Wessman).

30.3.1974 harmaapäätikka ja palokärki ajoivat toisiaan Laitilassa. Karinaisissa todettiin seuraava tapahtumasarja: 2.5.1974 naaras kaivoi pesäkoloa, 12.5. naaras pesän luona, 18.5. käpytikkanaaras kolosta, jonka oli ryöstänyt ja munansa muninut. 9.6 huusivat käpytikan poikaset kolossa (Olli-Pekka Karlin).

13.5.1973 ruokailivat harmaapäätikka ja palokärki sulassa sovussa noin seitsemän metrin etäisyydellä samassa puussa (O-P. Karlin).

Talvella 1965 harmaapäätikkapari ja käpytikkanaaras elivät ruokin-tapaikalla sulassa sovussa aina maaliskuun lopulle asti (Virkkunen 1967).

Kesällä 1948 Hämeenlinnassa harmaapäätikka ja käpytikka pesivät muutamien metrien etäisyydellä toisistaan samassa poppelissa. Pesät olivat puun vastakkaisilla puolilla eikä mitään kannausta tikkojen välillä todettu (Tast 1968).

1.7.1966 Perniöstä löydettiin poikaspesä, jossa samassa puussa alempana oli käenpiian poikaspesä (E. Lehikoinen & L. Velmala).

15.10.1974 palokärki ajoi harmaapäätikkanaaraan pois ruokailupaikalta Kyrössä (O-P. Karlin).

21.10.1972 koiras äänteli ja ajoi käpytikan pois Kyrössä. Lieneekö reviiirin puolustusta? (O-P. Karlin).

Uhanalaisuudesta

Ruotsissa harmaapäätikka kuuluu uhanalaisiin lajeihin ja on siellä valkoselkätikka harvinaisempi. Esim. 1973 todettiin vain yksi varma pesä (Ahlen & Andersson 1976). Suomessa harmaapäätikka on luokiteltu harvinaiseksi lajiksi (Malmström 1975). Varsinais-Suomessa lajia ei

voida pitää harvinaisena, ainoastaan harvalukuisena. Nykyisen metsänhoitosuunnan jatkuessa laji tulee menettämään pesimäalueitaan. Tulevaisuutta varten lajia pitäisi tarkkailla entistä tarkemmin, erityisen tärkeätä olisi selvittää harmaapäätikan ravintokohteet, rummutusalustat ja muut soidintapahtumaan liittyvät tapahtumat. Täten ehkä voitaisiin lajin säilymistä auttaa ja samalla antaa tietoa laiden toisellekin puolelle. Siihen velvoittaa harmaapäätikan esiintyminen juuri Varsinais-Suomessa.

Kirjallisuus

- Ahlen, I. (1977): Faunavård. Statens naturvårdsverk. 256 s.
- Ahlen, I. & Å. Andersson (1976): Gråspett Picus canus och vittryggig hackspett Dendrocopos leucotos i Sverige 1973. - Vår Fågelvärld 35 (1): 21 - 25.
- Alatalo, R. (1972): Harmaapäätikan, valkoselkätikan, pikkutikan ja pohjantikan esiintymisestä Suomessa. - Savon Luonto 4: 41-46.
- Fiskar, M., A. Mäikkulainen & A. Suoranta (1976): Tammelan seudun linnusto 1970 - 1976. - Lounais-Hämeen Luonto 58: 3 - 20.
- Gustafsson, E. (1978): Lintuatlas TLY:n alueella 1974 - 1977. - Ukuli 12: 7 - 15.
- Hurme, T. (1975): Tikkojen pesinnästä Satakunnassa. - Satakunnan Linnut 8: 2 - 3.
- Karhumäki, J. (1979): Vähälukuisten tikkojen esiintymisestä pesimäaikana Salon seudulla 1967 - 1977. - Ukuli 10 (1): 32 - 37.
- Karlin, A. (1979): Pikkutikka. - Ukuli 10 (1): 42 - 51.
- Kivirikko, K.E. (1947): Suomen Linnut I osa. Porvoo. 587 s.
- Kolonen, H. (1974): Tikkahavainnot 1973. - Päijät-Hämeen Linnut 5 (1): 27 - 30.
- " (1976): Tikkahavainnot 1974 ja 1975. - Päijät-Hämeen Linnut 7 (2): 71 - 76.
- Malmström, K.K. (1975): Suomen uhanalaiset eläin- ja kasvilajit on luetteloitu. - Suomen Luonto 34: 81 - 84.
- PLVK = Pohjolan linnut värikuvin.
- Reinikainen, K. (1977): Tikkojen esiintymisestä Päijät-Hämeessä 1960-1975. - Päijät-Hämeen Linnut 8 (1): 10 - 16.
- " (1978): Tikat 1976 - 1977. - Päijät-Hämeen Linnut 9 (2): 73 - 77.
- Tast, J. (1968): Lisähavaintoja eri tikkalajien suhtautumisesta toisiinsa. - Ornis Fennica 45 (1): 29.
- Tikkapalsta. - Päijät-Hämeen Linnut 4 (2): 57 - 61.
- Vienonen, A. (1974): Korppoon Jurmon lintuaseman toimintakertomus syksyltä 1973. Osa 2. - Tiedon Antaja 6: 1 - 54.
- Virkkunen, I. (1967): Ethological observations on wintering woodpeckers with special reference on the interactions between different species. - Ornis Fennica 44 (3): 73 - 77.

TUULIHUKKOJEN ESIINTYMINEN

VARSINAIS-SUOMESSA 1974 - 1977

JUHANI KARHUMÄKI & SEPPO KOTIRANTA

Viimeisten viidentoista vuoden aikana on tuulihaukkojen vähenemisestä puhuttu paljon. Lajille on usein veikattu sangen synkkää tulevaisuutta. Ovatko tällaiset arvelut perusteltuja? Ovatko tuulihaukat todella katoamasta suomalaisesta maalaismaaisemasta?

Näihin kysymyksiin alettiin etsiä vastauksia Suomen luonnonsuojeluliiton ja Luonto-Liiton v. 1974 käynnistämässä valtakunnallisessa tuulihaukatutkimuksessa. Tutkimus käynnistyi sikäli oikeaan aikaan, että tuulihaukkoja ei oltu vielä lopullisesti menetetty. Oltiin paljon paremmassa asemassa kuin esimerkiksi muuttohaukan kohdalla, jonka kantaa ryhdyttiin seuraamaan vasta lajin kadottua lähes tyystin.

Tässä artikkelissa tarkastellaan tuulihaukkojen esiintymistä Varsinais-Suomessa mukaanlukien Turunmaan saaristo vuosina 1974-1977 edellä mainitun tutkimuksen pohjalta.

Aineiston keruu

Varsinais-Suomen osalta tuulihaukatutkimus toteutettiin Turun Lintutieteellisen Yhdistyksen toimesta. Jäseniltä pyydettiin kaikki tuulihaukkahavainnot ajalta 15.5.-1.8. Lintuatlas tiedot otettiin myös huomioon. Lisäksi tuulihaukkahavainnoja kyseltiin yleisöltä alueellisen päälehden sekä lukuisten paikallislehtien palstoilla.

Tietoja saatiin yli kolmeltakymmeneltä TLY:n jäseneltä. Valtaosa havainnoista, etenkin pesälöydöistä, tuli kuitenkin muutamalta harvalta rengastajalta. Yleisöltä saatiin tietoja yllättävän niukasti ja mikä oudointa monet yleisön havainnoista olivat Varsinais-Suomen ulkopuolelta. Osaltaan tämäkin vahvistaa sitä myöhemmin tässä artikkelissa ilmituotavaa näkemystä, että tuulihaukat ovat Varsinais-Suomessa kovin vähissä. Vai olisivatko varsi-

nais-suomalaiset muuten haluttomampia vastaamaan kyselyihin?

Tietoon tulleista pesistä pyrittiin rengastamaan poikaset. Tässä onnistuttiin yli 50-prosenttisesti.

Tuulihaukkojen esiintyminen määrällisesti...

Tutkimuksen yhteydessä kerättiin tuulihaukoista kaikki kesäaikaiset havainnot, myös yksittäishavainnot. Havainnot ryhmiteltiin kolmeen eri luokkaan: pesintä, reviiiri ja havainto. Pesimishavainnoiksi luettiin pesien ohella myös todetut poikueet. Reviiirihavainnoiksi laskettiin tiedot, joissa yksi lintu oli tavattu samalla paikalla useampaan kertaan tai pari oli havaittu sopivassa pesimisympäristössä. Muut tiedot on sijoitettu havainto-sarakkeeseen.

Yhteenveto Varsinais-Suomen tuulihaukkahavainnoista esitetään taulukossa 1.

	pesintä	reviiri	havainto	yht.
1974	7		25	32
1975	15	16	25	56
1976	20	17	29	66
1977	9	16	19	44
	yht. 51			

Taulukko 1. Tuulihaukkahavainnot vuosilta 1974-1977.

Vuosien 1975-1977 luvut ovat varsin vertailukelpoisia, sen sijaan vuoden 1974 lukuja pienentäneen tutkimuksen käynnistämishankaluudet. Taulukon mukaisesti vuosi 1976 oli paras tuulihaukkavuosi Varsinais-Suomessa.

Tuulihaukkojen määrällistä esiintymistä voidaan tarkastella myös lintuatlastietojen pohjalta. Varsinais-Suomen noin 160 tuulihaukallevoelista ruudusta (eräät ulkosaaristoruudut on jätetty pois laskuista) on jonkinasteinen tuulihaukkahavainto 99 ruudusta. Varma pesintä on tutkimusvuosina todettu vain 31 ruudussa. Täysin tuulihaukattomiksi on osoittautunut 21 hyvin tutkittua ruutua (vrt. Kuusela 1979).

... ja alueellisesti

Alueellisesti tutkimuksen tietoon tulleet 51 pesää jakautuivat taulukon 2 mukaisesti.

Muurla	8	Kuusjoki	2	Lokalahti	1
Pöytyä	7	Rymättylä	2	Marttila	1
Lieto	5	Aura	1	Mellilä	1
Turku	5	Dragsfjärd	1	Nauvo	1
Salo	4	Halikko	1	Pertteli	1
Karinainen	3	Iniö	1	Rusko	1
Mietoinen	3	Loimaa	1	Särkisalo	1

Taulukko 2. Varsinais-Suomesta tietoon tulleet tuulihaukan pesät kunnittain.

Tehokkaimman tarkkailun piirissä olivat Turun lähialueet, Pöytyä, Salon seutu sekä eräät osat saaristoa. Kolmelta ensiksi mainitulta alueelta tuulihaukkoja onkin löytynyt jonkin verran, kuten yllä olevasta taulukostakin on luettavissa. Sen sijaan saaristossa tuulihaukkoja on ollut kovin niukalti, vain 0-3 havaintoa/kunta/vuosi. Erikoisen vähän tietoja tuli Kemiön, Loimaan ja Uudenkaupungin seutuvilta. Ainakin osaksi tämä lienee johtunut havainnoitsijoiden niukuudesta näillä alueilla.

Taulukon 2 mukaisesti tuulihaukan pesintä on tutkimusvuosina todettu vain 21:ssä alueen 58:sta kunnasta, siis vain noin joka kolmannessa kunnassa. Missä määrin muut kunnat olivat todellisia nollakuntia eikä vain tutkimusmenetelmien tavoittamattomissa, sitä on vaikea sanoa. Joka tapauksessa Varsinais-Suomessa oli peräti 14 kuntaa, joista ei tullut minkäänlaista ilmoitusta tuulihaukoista. Tällaisia kuntia olivat: Alastaro, Houtskari, Kalanti, Kemiö, Lemu, Loimaan mlk, Merimasku, Oripää, Parainen, Uusikaupunki, Taivassalo, Vampula, Västanfjärd ja Yläne. Melkoisen yllättävää on löytää Parainen tästä joukosta.

Kaksi löydetyistä tuulihaukan pesistä sijaitsi tavallisesta poikkeavassa paikassa. Muurlassa laji pesi kiviinavetan seinämässä olleessa kolossa noin 4 metrin korkeudella. Kolo oli ollut käytössä kuulemma useita vuosia. Vielä erikoisempi oli Iniöstä löytyneen pesän sijainti: se oli maassa kivikasan onkalossa.

Kannan suuruus

Tutkimuksen keskeisiä tavoitteita oli pesivän tuulihaukkakannan arvioiminen. Luotettavan arvion esittäminen ei ole helppoa. Varmuudella voi vain todeta, että "vähissä ovat". Tähän päädytään yhtäläillä taulukosta 1 kuin myös edellä mainituista atlastiedoista. Jonkinlaisena arviona voisi lisäksi veikkailta seuraavaa. Ainakin vuosina 1975 ja 1976 Varsinais-Suomen pesivä tuulihaukkakanta lienee ollut kolminumeroinen, ehkä jopa parinsadan parin suuruusluokkaa. Huonona myyrävuonna pesimäkanta lienee alle sadan parin. Vuosi 1979 on epäilemättä ollut tällainen, sillä esimerkiksi tämän kirjoittajilla on kummallakin kesältä vain yksi ainut havainto tuulihaukoista.

Edellä esitetyt arviot merkinnevät mm. sitä, että tuulihaukka ei nykyisin ole Varsinais-Suomen runsaslukuisin päiväpetolintu. Esimerkiksi varpushaukka lienee tuulihaukkaa lukuisampi. Niinpä toinen tämän kirjoittajista löysi vuosina 1974-1977 yhteensä 18 varpushaukan pesää (käyttämättä apuna lehdistöä), mutta vain 14 tuulihaukan pesää (käyttäen apuna lehdistöä), eikä vaikea varpushaukka silti ollut minkään erikoisen kiinnostuksen kohteena.

Tarkkoja tietoja Varsinais-Suomen tuulihaukkakannan kehityksen arvioimiseksi ei ole käytettävissä. Kuitenkin pidempään lintuja harrastaneiden henkilöiden näkemykset tuntuvat sangen yksisuuntaisilta: laji on Varsinais-Suomessa selvästi vähentynyt viimeisten 20 ja ilmeisesti myös viimeisten 10 vuoden aikana.

Arvioita tuulihaukkatutkimuksesta

Suoritettu tuulihaukkatutkimus ei Varsinais-Suomessa missään vaiheessa saavuttanut kovin suurta innostusta. Laji lienee liian "tavallinen" eikä siihen näinollen liity samanlaista "hohtoa" kuin esimerkiksi kalasääskeen tai huuhkajaan. Toisaalta näinkin saavutetut tulokset tarjonnevat jonkinlaisen pohjan lajin myöhempää kehitystä seurattaessa.

Kirjallisuus

Kuusela, Seppo 1979: Tuulihaukat lekketelevat sinnikkäästi. Suomen Luonto 38, 162-165.

KAULUSHAIKARAN ESIINTYMINEN

TLY:N ALUEELLA

JUHANA PIHA

Katsaus perustuu TLY:n arkistoon saatuihin tietoihin. Useat kymmenet henkilöt ovat luovuttaneet havaintojaan, jotka ovat mahdollistaneet tämän katsauksen. Jos jollakulla on vielä tätä katsausta täydentäviä tietoja, ne otetaan kiitollisuudella vastaan. (Esim. oliko kaulushaikaralla pysyvä reviiri Mietoistenlahdella vuosina 1961, 1966, 1973, 1974?)

Leviämishistoriaa

Kaulushaikara on levinnyt palearktisen vyöhykkeen lauhkeisiin osiin aina Brittein saarilta Japaniin (Voous 1960). Laji on asustanut säännöllisesti Vienan Karjalan Kaakkois- ja eteläosissa viime vuosisadan alusta saakka (Kivirikko 1940, 1947, Merikallio 1958). Nykyaikaisella kaulushaikaralla sai jalansijan 1800-luvun puolivälissä. Vuosisadan lopulta alkoi kannan voimistuminen, joka kesti 1920-luvulle. 30-luvulla alkoi kanta taantua. 50-luvun puolivälissä kanta alkoi jälleen osoittaa enentymisen merkkejä. Vahvistuminen on jatkunut, 70-luvulla yhä kiihtyvämmin.

Havainnot TLY:n alueella

Ensimmäinen tiedossa oleva havainto on Kemiöstä 8.10.1909. 30-luvulta on kolme löytöä, kaikki ammuttuja: 9.6.-36 Raisionlahti (naaras), 20.8.-36 Askainen ja 7.10.-38 Lemu (koiras). Ensimmäinen vakituinen ääntelypaikka oli Taivassalon Kolkanaukko. Siellä laji lienee esiintynyt jo sodan jälkeen (jopa 6 koirasta samana vuonna). Vainoita arkistotietoja on kuitenkin vasta vuodesta 1955.

1950-luku

Vuosina 1955, 1956 ja 1958 mylvintää kuultiin Taivassalon Kolkanaukolla, vuonna 1956 peräti kaksi koirasta. Lisäksi tehtiin sisämaa havainto Laitilan Valkojärveltä 7.6.1958. Vuonna 1959 laji ilmestyi Sauvon Tapilanlahdelle.

1960-luku

Kolkanaukko oli koko 60-luvun lajin jokavuotinen oleskelupaikka. Vuosittain kuultiin tavallisesti yksi koiras, mutta vuonna 1962 oli kaksi koirasta äänessä. Sauvon Tapilanlahdella laji kuultiin 1960 ja 1961, sekä Mietoistenlahdella 1961, 1966 ja 1969. Myös Paimionlahti oli 60-luvun alussa lajin ääntelypaikka, havaintoja arkistossa on tosin vain vuosilta 1961 ja 1962. Lokalahden Ahmasvedellä kuultiin lintu vuonna 1964. Ari Vienosen tiedon mukaan laji olisi pesinyt Halikonlahdella aina vuoteen 1961. Muita kuin reviiirihavaintoja 60-luvulta on TLY:n arkistossa seuraavasti: 5.6.-62 Kaksikerta 1 yksilö lennossa, 1.6.69 Raisionlahti ja 2-3.6.-69 Koivuluoto (ilmeisesti sama lintu).

1970-luku

Kuluvu vuosikymmen on ollut lajin kannan ripeätä nousua. Aivan 70-luvun alussa tosin oli pieni lamakausi, nimittäin vuonna 1970 keväällä lensi Kolkanaukon halko lankoihin eikä muuallakaan havaittu. Vuonna 1971 vain kaksi: Lemussa koiras ja Raisionlahdella 1 yksilö lennossa 30.4.. Vuonna 1972 Lemussa jälleen koiras. Vuonna 1973 seurasi huomattava runsastuminen. Reviiireitä löytyi Kolkanaukolta, Kustavin Laupuselta ja Lemusta. Hajahavaintoja: Turun Friskalanlahti 3.5., Mietoisten 12.5., Rauvola 7.-9.8 sekä Halikonlahti 9.9. Seuraavana vuonna oli reviiiri Kol-

kanaukolla sekä Lemussa, ilmeisesti myös Vehmaalla. Halikonlahdella laji kuultiin 9.5. ja Mietoistenlahdella 10.5. Vuonna 1975 reviiirejä löytyi jo kahdeksan: Kolkanaukko, Mietoinen, Lokalahti, Paimio, Paraisten Makeavesiallas, Uusikaupunki ja Lemu (2). Kevät- tai kesähavaintoja tehtiin Rauvolassa 22.4. 2 yksilöä, Lokalahden Pietilänlahdella 17.5. sekä Askaisten Rukanaukolla 1.6.. Syksyllä tavattiin Rauvolassa 19.8. ja 27.9.. Vuonna 1976 reviiirejä 11: Mietoinen, Kolkanaukko (2), Paraisten Makeavesiallas (4), Rymättylän Aasla, Lemu (2) ja Halikon Jokiniemi. Rauvolassa havaittiin 26.4. ja Vehmaalla 1.5.. Syksyllä tavattiin 19.9. Mietoisissa. Vuonna 1977 löydettiin 13 reviiiriä: Mietoistenlahti, Kolkanaukko (2), Paimio, Lemu, Parainen (4), Halikko, Särkisalo, Perniö ja Kisko. Keväällä tavattiin 24.4. Utössä, kesällä Otajärvellä ja syksyllä rymättylässä. Vuonna 1978 kanta pysyi samankaltaisena. Tähän mennessä on ilmoitettu 14 reviiiriä: Lemu (2), Kustavin Laupunen, Kolkanaukko (2), Paraisten Bodnäs, Paraisten Makeavesiallas (5), Särkisalo, Sauvo. Lisäksi kuultiin Rauvolassa 21. ja 31.5 sekä kesällä Otajärvellä. x)

Pesimistiedot

Lajin piileskelevästä elämästä ja pesimäpaikkojen vaikeakulkuisuudesta johtuen pesälöytöjä on hyvin niukalti. Vuonna 1974 "todettiin pesiväksi" (Markku Saarinen) Lemussa samoin vuonna 1975 (Markku Saarinen). Vuonna 1975 Paraisten Makeavesialtalla koiras huuteli 20.5. alkaen, 28.6. löytyi pesä, jossa oli 5 munaa. Noin viikkoa myöhemmin J. Högmänder ja P. Sandell löysivät emon minkin tappamana pesästä. Tällöin oli pesässä vielä munia (Esko Gustafsson). Kyseessä on luultavasti Suomen myhäisin pesintä. Vuonna 1976 löytyi Lemusta jälleen pesä (Markku Saarinen) sekä myös vuonna 1977 (MS). 1.7.1977 löytyi Perniön Makarlanjärveltä variksen tuhoama pesä (Kimmo Virtanen). Vuodelta 1978 on ilmoitettu pesälöytö Lemusta (MS).

Kevätmuutosta

60-luvulla kaulushaikara saapui TLY:n alueelle 9.4. - 11.5.. Havaintopaikkojen vähäisyydestä johtuen ei varmoja päätelmiä voi tehdä lajin keskimääräisestä saapumisajasta. Viime vuosina on laji saapunut melko tarkkaan 20.4.:

1975	1	18.4.	11	21.4.
1976	1	19.4.	11	26.4.
1977	1	20.4.	11	24.4.
1978	1	22.4.	11	29.4.

(Huom. Vuonna 1975 laji kuultiin poikkeuksellisesti jo 31.3., täten taulukossa on vuodelta 1975 siis toinen ja kolmas havainto.)

LAMMI (1977) huomaamaa ilmiötä lajin kevätmuuton aikaistumisesta ei TLY:n alueella ole ainakaan kovin selvästi havaittavissa. Suurin osa kaulushaikaroista saapuu huhtikuun lopussa - toukokuun alussa, mutta muuttoa tapahtuu tasaisesti koko toukokuun ajan. Toukokuun lopulla on tehty muuttoon viittaavia havaintoja esim. 31.5.-78 Rauvola 1 yksilö ja 19.5.-77 alkaen koiras Särkisalossa ja 1.6.-69 Raisionlahti.

Syysmuutosta

TLY:n alueelta on tiedossa vain yhdeksän syyshavaintoa. Myöhäisyysjärjestyksessä:

8.10.-09	Kemiö
7.10.-36	Lemu
27.9.-75	Rauvola
19.9.-76	Mietoinen
9.9.-73	Halikko
20.8.-36	Askainen
19.8.-75	Rauvola
19.8.-77	Rymättylä
7.-10.8.-73	Rauvola

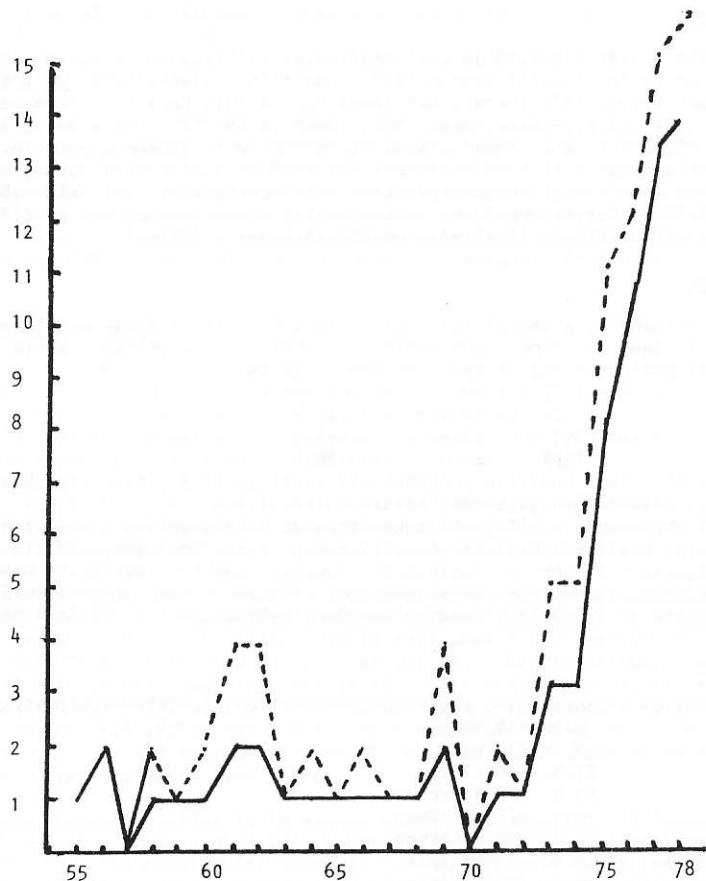
x) Myös Rymättylässä oli reviiiri vuonna 1978.

Vertailuja

1970-luvun kannan kasvu on tapahtunut myös muualla Suomessa, jopa voimakkaampana kuin TLY:n alueella. Esim. Päijät-Hämeessä vuosittain todettujen reviirien määrä on noussut voimakkaasti (LAMMI 1977):

1971:0
1972:4
1973:5
1974:8
1975:10
1976:15
1977:25 (vrt kuvaan)

On huomattava, että kaulushaikarasta on Päijät-Hämeestä ennen 70-lukua vain kolme havaintoa (LAMMI 1977), joten lajin lisääntymisnopeus on ollut todella häkellyttävää.



Kuva Yhtenäinen viiva: kaulushaikaran varmojen reviirien määrä TLY:n alueella 1955-1978
Katkoviiva: mukana kevät- ja kesähavainnot

	71	72	73	74	75	76	77	78
Tai. Kolkanaukko	-	-	1	1	1	2	2	2
Sau. Tapilanlahti	-	-	-	-	-	-	-	1
Mie. Mietoistenlahti	-	-	-	-	1	1	1	-
Pai. Paimionlahti	-	-	-	-	1	-	1	-
Lok. Ahmasvesi	-	-	-	-	1	-	-	-
Lemu, Monnoinen	1	1	1	1	2	2	1	2
Hal. Jokiniemi	-	-	-	-	-	1	1	-
Par. Makeavesiallas	-	-	-	-	1	4	4	5
Par. Bodnäs	-	-	-	-	-	-	-	1
Uusikaupunki	-	-	-	-	1	-	-	-
Vehmaa	-	-	-	1	-	-	-	-
Rymättylä	-	-	-	-	-	1	-	1
Särkisalo	-	-	-	-	-	-	1	1
Kisko	-	-	-	-	-	-	1	-
Perniö	-	-	-	-	-	-	1	-
Kus. Laupunen	-	-	1	-	-	-	-	1
	1	1	3	3	8	11	13	14

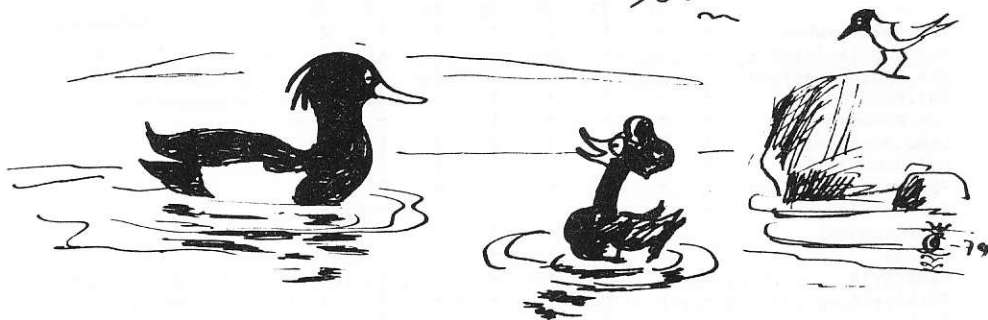
Taulukko Kaulushaikaran reviirit vuosittain TLY:n alueella

Kirjallisuutta

ANTIKATNEN, Eero 0.: Itäisten ja kaakkoisten lintulajien leviämisdynamiikasta Pohjois-Savossa. Kuopion Luonnontutkimusyhdistyksen julkaisuja. Sarja B, 3, n:o 7.

LAMMI, Esa: Kaulushaikarat asuttaneet Päijät-Hämeen. Päijät-Hämeen linnut 2/1977
HAARTMAN, Lars von ym: Pohjolan linnut värikuvin





NÄINKÖ SE OLI 50-LUVULLA, ISÄ?

SUOSIKAA ILMOITTAJIAMME

<p>Aineisto Ukuli 4/79 15.10 mennessä. Toimitus</p>	<p>RADIO JA ANTENNI</p> <p>AURAKATU 8</p> <p>KOPKOLMIO</p>
--	---

OSOITTELUKSTIO

<u>TYLYN HALLITUS</u>		
PUPPEENJOHTAJA	JUHJA VUORINEN	361238
Terhotie 17, Tku 72		
VARAPUPPEENJOHTAJA	ANTTI KARLIN	375802
Yokylä 6B3, Tku 51		
SINTEERI	SINIKA JALONEN	472555
Väliläntie 2, Tku 40		
RAHASTONHOITAJA	ARTO KALLIOLA	442325
Pormestarinkatu 2029, Tku 75		
TIEDOTEVASTAAVA	VESA MULLTALA	371902
Talikkokatu 6E79, Tku 54		
JÄSEN	TAPANI VISSONEN	371489
Yokylä 23A3, Tku 51		
VARAJÄSEN	PÄIVI JALAVA	355127
Linnunpääntie 2A, Tku 84		
VARAJÄSEN	JUHANA PIHA	13694
Kiinanmyllynkatu 5A, Tku 50		

<u>JURMON LINTUASEMANHOITAJA</u>		
Tiedustelut, varaukset ym.	JOUHI SAARIO	375753
Yokylä 78A11, Tku 51		

<u>LEHTI- JA HAVAINTOARKISTO</u>		
Vaihtopyynnöt, arkistokortit ja lehtien lainaus	JUHANA PIHA	ks. hallitus

<u>HAVAINTOLOIMIKUNTA</u>		
Vuodenaikaiskatsaukset ym.	HEIKKI KARHU	371942
Talikkokatu 6A2, Tku 54		

<u>RARITEETTIHAVAINNOT</u>		
Tiedustelut ja ilmoitukset	OLLI TENOVUO	374567
Jaanintie 34D78, Tku 54		

<u>LINTUJEN RENKAAT JA SIIPIMERKIT</u>		
Yliopiston Eläinmuseo, Rengastuotoimisto,		90/402726
P. Rautatiekatu 13, 00100 Hki 10		

<u>TALVILINTULASKENTA</u>		
Yliopiston Eläinmuseo	ks. Lintujen renkaat ...	

<u>LOUKKAANTUNEET LINNUT JA MUUT ELÄIMET</u>		
	ANJA BERIKÄINEN	484062

<u>ELÄINNÄYTTEET</u>		
Riistaeläinten tauti- ja kuolinsyytutkimukset	90/736046	
Valtion eläinlääketieteellinen laitos		
Hämeentie 57, 00550 Hki 55		
Näyte on esijähdytettävä ennen lähettämistä (ei saa pakastaa).		

<u>KUOLLEET LINNUT JA MUUT ELÄIMET</u>		
Turun yliopiston biologian laitos		335599/532
20500 Turku 50		

Näytteen on oltava tuore ja siitä tulee ilmetä löytöpaikka ja aika sekä löytäjän nimi.