

KORPPOON JURMON PESIMÄLINNUSTO 2009



VARSINAIS-SUOMEN
LUONTO- JA YMPÄRISTÖPALVELUT 2009



SISÄLLYSLUETTELO

KORPPOON JURMON PESIMÄLINNUSTOKARTOITUS 2009

1. JOHDANTO

2. KESÄN 2009 LASKENNAT

2.1. Menetelmät ja laskenta-alue

2.2. Sää

3. TULOKSET

3.1. Jurmon pesimälinnusto vuoden 2009 laskennoissa

3.2. Jurmon pesimälinnusto lajikohtaisesti

3.3. Muita vuoden 2009 kartoituksessa tehtyjä lintuhavaintoja

4. MUUTOKSET JURMON PESIMÄLINNUSTOSSA

4.1. Vertailuaineisto

4.2. Muutoksia pesimälinnustossa

4.3. Jurmossa aiemmin tai satunnaisesti pesineitä lintulajeja

5. JURMON PESIMÄLINNUSTON UHANALAISUUS

6. KIITOKSET

7. KIRJALLISUUS

8. LIITTEET

Liite 1.	Laskenta-alue ja osa-aluejako
Liite 2.	Laskentapäivät ja laskijat vuonna 2009
Taulukko 1.	Jurmon pääsaaren pesimälinnusto 1970–2009
Karttaliite 1.	Vesilinnut, länsipää
Karttaliite 2.	Lokkilinnut, länsipää
Karttaliite 3.	Kahlaajat, länsipää
Karttaliite 4.	Kahlaajat, länsipään saaret
Karttaliite 5.	Avomaan varpuslinnut, länsipää
Karttaliite 6.	Varpuslinnut, länsipään saaret
karttaliite 7.	Satamanseutu
karttaliite 8.	Varpuslinnut I, saaren keskiosa
karttaliite 9.	Varpuslinnut II, saaren keskiosa
karttaliite 10.	Varpuslinnut III, saaren keskiosa
karttaliite 11.	Vesilinnut, lokkilinnut, kahlaajat ja luhtakana, itäpää
karttaliite 12.	Varpuslinnut, itäpää
karttaliite 13.	Petolinnut, varikset ym. sekalaiset, koko saari

Kansikuva: Kalalokki vartioi länsiriutalla. Jurmo 23.6.2009 (PA).

KORPPOON JURMON PESIMÄLINNUSTOKARTOITUS

2009

1. JOHDANTO

Korppoon, nykyisen Länsi-Turunmaan Jurmo on tunnettu jo pitkään arvokkaasta harjunummimaisemastaan, sekä viimeistään 1960-luvulta lähtien myös linnustostaan. Vuodesta 1962 alkaen saarella on toiminut Turun lintutieteellisen yhdistyksen lintuasema. Jurmo kuuluu Saaristomeren kansallispuistoon ja on laajasti mukana Natura 2000 ohjelmassa. Jurmolle tunnusomaisen kanervanummen lisäksi kokonaisuuteen kuuluu laajoja katajikkoja, tervaleppälehtoja, niittyjä, suo, sekä alavia kahlaajarantoja. Länsiosaa luonnehtivat pitkät kivikkoriutat ja hiekkasärkät, sekä edustan hiekkapohjaiset saaret. Riuttojen väliin on kuroutunut matala järvi, jonka ympäristö on säilynyt niittymäisenä. Saaren kylämiljöötä reunustaa istutettu männikkö.

Jurmo on ollut asuttu luultavasti jo 1200-luvulta lähtien. Enimmillään saarella on asunut 50 henkeä, nykyisin ympärivuotisesti enää seitsemän. Laidunnus on osaltaan jo pitkään muokannut ja ylläpitänyt Jurmon maisemaa. Saaren ainutlaatuista avointa maisemaa uhkaavat laiduntamisen hiipumisen lisäksi yleinen umpeenkasvu ja istutusmännikön leviäminen harjulle. Laidunnusta ja raivaustoimenpiteitä ollaan onneksi lisäämässä umpeenkasvun hillitsemiseksi. Jurmon luontoa hoidetaan jatkossa vuonna 2008 vahvistetun hoitosuunnitelman mukaan (Metsähallitus; Leif Lindgren).

Ympäristömuutosten myötä muuttuu myös saaren linnusto. Laskennat osuivat historialliseen aikaan, sillä Estrevlarna (Heinäsaari) oli edeltävänä talvikautena kasvanut kiinni pääsaareen. Meri oli vähin erin muovannut hiekkariuttoja siten, että yksi Heinäsaaren riutoista kasvoi kiinni pääsaareen, sen länsiriuttaan. Tämän suhteen laskennoissa oltiin tavallaan optimaalisesta vuosi myöhässä, sillä muutos mahdollisti mm. ketun kulkemisen kuivin jaloin Heinäsaaren. ”Ennen ja jälkeen” vertailu olisi ollut mielenkiintoinen.

Jurmon lintuaseman rutiineihin on alusta alkaen kuulunut varpuslintujen verkkorengastus, sekä epäsäännöllisemmin kahlaajien katiskapyynti. Muita rutiineja ovat olleet ns. länsireitin lepäilijälaskenta, aamumuutonseuranta, sekä vapaaehtoisena tai ajan / miehittäjä määrän mahdollistaessa, itäreitin laskenta. Tämä on luonut vankan perustietämyksen saaren linnustosta. Toisaalta, niin oudolta kuin se ehkä kuulostaakin, ei aseman aineistosta tästä huolimatta saa selkeää kokonaiskuvaa pesimälinnustosta tai sen vaihteluista. Kuten edellä todettiin, lintuaseman toiminta on keskittynyt rengastukseen ja läpimuuttajien seurantaan, kun taas pesimälinnuston hyvä tuntemus edellyttäisi keskittymistä pesimälinnustoon. Osin aineiston puutteet johtuvat myös mm. pesimäaikaista liikkumisrajoituksista, sillä esimerkiksi länsipään saarien tarkempi kartoitus edellyttää erillistä lupaa nousta maihin suojelualueelle.

2. KESÄN 2009 LASKENNAT

Varsinais-Suomen luonto- ja ympäristöpalvelut sai maaliskuussa 2009 Turun lintutieteelliseltä yhdistykseltä toimeksiannon Korppoon Jurmon pääsaaren pesimälinnuston kartoittamiseksi. Edellinen pesimälinnuston kartoitus oli tehty saarella viimeksi vuonna 1994 (ks. myös kappale 3.1.). Yhdistyksen toimeksiantoa tuki taloudellisesti Lounais-Suomen ympäristökeskuksen myöntämä Saariston ympäristöhoitoavustus. Toimeksiannossa sovittiin lisäksi että Turun lintutieteellinen yhdistys hankkii raportin pohjakartat.

Laskennat suoritettiin kartoituslaskentana välillä 5.5.–24.6.2009. Laskentoja varten Turun lintutieteellinen yhdistys hankki Metsähallitukselta luvat liikkua myös suojelualueiden osalla. Raporttia varten käytiin Jurmon lintuaseman asemalomakkeet läpi mahdollisen pesimälinnustoa koskevan täydentävän havaintomateriaalin varalta. Aseman aineisto käytiin läpi vain vuoden 2009 osalta.

Kesän 2009 pesimälinnustolaskennoista vastasivat kokeneet lintulaskijat Pekka Alho (PA), Rami Lindroos (RL) ja Markus Lampinen (ML). Raportoinnista vastasi ensisijaisesti Pekka Alho. Raportin viimeistelyssä avustivat Rami Lindroos ja Markus Lampinen. Raportin kuvat © Pekka Alho (PA).

2.1. Menetelmät ja laskenta-alue

Pesimälinnustokartoituksessa selvitettiin koko pääsaaren ja länsipään arvokkaiden pesimäsaarien, Estrevlarnan ja Ömsarstenenin linnusto. Nämä saaret tunnetaan myös suomenkielisillä nimillä Heinä- ja Haahkasaari. Käytännössä myös muutamia muita lähiluotoja havainnoitiin pääsaarelta ja länsipään saarilta käsin. Grundvik harun, Sorgenkläpparna, Råvanäsgrundet ja länsipään saarten väliset nimettömät riutat otettiin siten mukaan siltä osin kuin niiltä oli havaintoja. Toimeksiannon mukaisesti laskenta toteutettiin neljän laskentakerran kartoituslaskentana, jonka tavoitteena oli koko saaren kaikkien lintuparien selvittäminen siten, että pääpaino olisi kuitenkin saaristolinnustossa. Kartoitusalueen maapinta-alan suuruus oli yhteensä noin 298 ha.

Kartoitusta varten laskenta-alue jaettiin kuuteen osaan (osa-alueet I - VI). Koko laskenta-alue laskettiin aina kahdessa osassa (länsipää ja itäpää), kahden peräkkäisen aamun-aamupäivän aikana. Käytännössä laskenta tapahtui siten, että kolme vierekkäistä osa-alueita laskettiin aina samana aamuna, kolmen eri laskijan toimesta. Sama laskija toisti laskennan aina samalla osa-alueella ja samalla tavalla jokaisena neljänä laskentakertana. Ainoana poikkeuksen tästä teki Moringharu, joka kuului ensimmäisessä laskennassa osa-alueeseen I, mutta siirrettiin sitten vähemmän aikaa vievään osa-alueeseen III. Erityisesti osa-alueella IV (kylä, männikkö, suon verkkopaikat) kartoitusta tehtiin käytännössä enemmän, sillä alueella liikuttiin eniten myös varsinaisen laskennan ulkopuolella ja mm. laskentaan varattuina varapäivinä. Kylän sydämessä ei liikuttu, vaan se sovittiin hienovaraisuus syistä jätettäväksi laskennan ulkopuolelle.

Laskenta-alue, laskenta-alueen jako ja kartoituslaskennan laskentareitit on esitetty karttaliitteessä 1. Laskentapäivät ja osa-alueiden laskijat selviävät liitteestä 2.

Kartoituslaskennassa painotettiin laskenta-alueen laajuuden vuoksi arvokkaimpia saaristolinnusto- ja avomaalinnuston pesimäalueita, joilla tehtiin järjestelmällisesti ja vakioidusti suositusten mukainen määrä kartoituslaskentaa. Tämä muodosti kartoituksen rungon (ks. karttaliite 1.)

Kartoituslaskennoissa käytettiin aina kolmea laskijaa samanaikaisesti. Laskenta aloitettiin hämärissä juuri ennen aamun valkenemista ja tehtiin aina samanaikaisesti siten, että kukin laskija kartoitti kävellen oman osa-alueensa. Seuranta tehtiin varsinaisen laskennan ohella myös muuna saarella olo aikana ”täydentävänä havainnointina”, tavalla joka ei näy tilastoissa. Laskijat käyttivät laskennassa apuna kiikaria ja kaukoputkea, sekä merkitsivät karttapohjaan kaikki pesintään viittaavat havainnot.

Yökuuntelua tehtiin kävellen kylän, harjun ja lepikon alueella. Sää oli tässä suhteessa varsin suosiollinen, sillä tyyniä öitä osui jokaiseen neljään laskentajaksoon.

2.2. Sää

Kartoitusvuoden loppupalvi ja alkukevät olivat muutaman leudon vuoden jälkeen taas selvästi viileämpiä. Sittemmin kevät jatkui lämpötiloiltaan melko keskivertoisena. Lämpimämmät virtaukset osuivat sekä huhti- että toukokuussa kuukausien loppuille. Alkukesä oli varsin viileä ja sateinen aiheuttaen laajoilla alueilla ongelmia pesimälinnustolle. Monien saaristolintujen, mm. tiirojen, pesinnät epäonnistuivat useilla merialueilla. Riista- ja kalatalouden tutkimuslaitoksen raportin mukaan vesilintukannat heikkenivät monen lajin, mm. sinisorsan osalta ja kesäkuun alun kylmänpöytä jakso lisäsi luultavasti monien riistalajien poikaskuolleisuutta. Tiedotteen mukaan myös pesimäkausi oli etelässä edeltäviin vuosiin verrattuna myöhäinen. Vaikka alkukesä oli kolea ja sateinen, onnistuttiin laskennat kuitenkin suorittamaan miltei kokonaisuudessaan varsin heikkotuulisessa poutasäässä.



3. TULOKSET

3.1 Jurmon pesimälinnusto vuoden 2009 laskennoissa

Vuoden 2009 laskennoissa Jurmossa tavattiin pesivänä 66 lajia, sekä mahdollisesti pesivänä muutama laji lisää. Lisäksi laskennan ulkopuolisilla lähiluodoilla pesi ainakin riskilä, merikihu ja huuhkaja. Pesiviä lintupareja tavattiin yhteensä vähintään 693.

Jurmossa joidenkin lajien ja erityisesti loppukevään laululintujen osalta tulkinta levähtäjien ja pesivien välillä on toisinaan tavallista hankalampaa. Vielä kesäkuun alussa monien lajien pesintöjen ollessa jo pitkällä, on saari toisinaan pullollaan levähtäjiä, joista osa saattaa laulaa suhteellisen ahkerastikin. Pitkän viileän sääjakson jälkeen mm. muutamia harmaasieppoja lähti aamumuutolta merelle vielä juhannuksena. Samaan aikaan tiltalti lauloi länsiriutan reunakatajissa ja käki kukkui männikössä. Käki kukkui kuitenkin vain yhtenä päivänä, mikä helpotti tulkintaa, vaikka lajin satunnainen pesiminen Jurmossa ei varmasti olisikaan mahdotonta. Muita vastaavia tapauksia olivat mm. 1.6. länsikankaalla potentiaalisessa pesimämaastossa laulanut pensastasku ja samaan aikaan lepikon reunalla laulanut leppälintu. Myös muutolla levähtäviä laulavia kehrääjiä tavataan männikössä useina vuosina ja niin nytkin. Hankala laji oli lisäksi mm. vihervarpunen. Muutaman lajin mahdollisen pesimisen tarkempi selvittäminen olisi siten kaivannut vielä täydentäviä laskentakertoja nyt toteutuneiden jaksojen väliin. Nämä lajit eivät kuitenkaan ole saaristolintulaskentojen kannalta oleellista tai arvokasta lajistoa, vaan lähinnä tavallisia mantereen pesimälintuja.

3.2. Jurmon pesimälinnusto lajikohtaisesti

Lajinimen perässä mahdollisesti seuraavat kirjaimet kertovat lajin suojelustatuksesta. D = EU:n lintudirektiivin liitteen I mukainen suojeltava laji. Jälkimmäinen koodi viittaa lajien kansalliseen uhanalaisluokitteluun (Rassi ym. 2000), jossa CR = äärimmäisen uhanalainen, EN = erittäin uhanalainen, VU = vaarantunut ja NT = silmälläpidettävä. Lintudirektiivi velvoittaa myös muutonaikaisten levähdysalueiden suojelemiseen.

Kyhmyjoutsen *Cygnus olor*

4 paria

Pesivät kyhmyjoutsenet olivat keskittyneet länsipään uloimmille riutoille, joilla hautoi kolme lintua. Lisäksi laji pesi sataman edustan Rävänäsgrundetilla ja mahdollisesti Sorgenkläpparnalla. Lisäksi havaittiin kymmeniä pesimättömiä loppojoutsenia.

Laulujoutsen *Cygnus cygnus*

D

Muutamia pesimättömiä laulujoutsenia havaittiin usealla laskentakerralla.

Merihanhi *Anser anser*

Merihanhesta ei laskennoissa tehty yllättäen yhtään pesintään viittaavaa havaintoa! 13.5. tavattiin kuitenkin asemalomakkeen mukaan poikue, joka voi hyvinkin olla peräisin myös laskenta-alueen ulkopuolelta.

Valkoposkihanhi *Branta leucopsis* D

51 paria

Haahkasaarella pesii jo 50 paria. Tämän lisäksi yksi pari pesi sataman edustalla Rävänäsgrundetilla.

Ristisorsa *Tadorna tadorna*

NT

1 pari

Yksi pari pesi luultavimmin Heinäsaarella, jonka rannassa havaittiin 2.6. pienet untuvikot emojen hätäillessä ympärillä. Järvellä havaittiin säännöllisesti ilmeisen pesimättömiä yksilöitä, enimmillään 13 yksilöä samassa parvessa 18.5. Vielä 22.6. laskettiin koko saaresta 12 yksilöä.

Haapana *Anas penelope*

2 paria

Länsipään alueella tulkittiin pesivän kaksi paria, joskaan pesintää ei saatu varmistettua. Luultavimmin linnut pesivät tai yrittivät pesiä Haahka- ja Heinäsaarella tai mahdollisesti lounaisriutalla. Lintuja havaittiin usein muiden saarella pesivien sorsalintujen tavoin järvellä varhain aamulla tai myöhemmin illalla.



Valkoposkihanhi on ottanut Jurmon omakseen. Pesimäkanta oli kesällä 2009 jo yli 50 paria.

Harmaasorsa *Anas strepera*

Ei pesinyt laskenta-alueella vuonna 2009. Laskentojen ainoa havainto tehtiin kahdesta kiertelevästä koiraslinnusta 2.6.

Tavi *Anas crecca*

3 paria

Esiintyminen länsipäässä paljolti kuten haapanalla ja länsipäästä tulkittiin 2 pesivää paria lounaisriutta – Estrevlarna - Ömsarsten alueelta. Näiden lisäksi Lepikossa 1 pari.

Sinisorsa *Anas platyrhynchos*

6 paria

Länsipäässä arvioitiin pesivän noin kolme paria. Ainoa pesälöytö tehtiin Sorgenilla, josta löytyi 7-munainen pesä. Lepikossa havaittiin lisäksi kaksi poikuetta.

Jouhisorsa *Anas acuta*

1 pari

Lähes kaikilla laskentakierroksilla tehtiin länsipäässä pesintään viittaavia havaintoja jouhisorsasta. Tarkempi pesäpaikan sijoittuminen jäi kuitenkin arvoitukseksi.

Lapasorsa *Anas clypeata*

4 paria

Kaikki pesinnät saaren länsipäässä, josta löytyi 2 munapesää, toinen Haahkasaaresta ja toinen järven ja etelälahden väliseltä kannakselta. Mainittakoon että vielä 1.8. tavattiin länsireitillä 9 pienen poikasen poikue (asemalomake, ei huomioitu parimäärässä).

Tukkasotka *Aythya fuligula*

3 paria

Länsipäästä tulkittiin pesiväksi 2 paria, jotka viihtyivät pääasiassa etelälahdella, mutta toisinaan myös järvellä ja Haahkasaaren rannassa. Lisäksi yksi pari oleili tiiviisti Moringharun rannassa useammassa laskennassa.

Haahka *Somateria mollissima*

125 paria

Haahkasaari (Ömsarsten) oli nimensä veroinen ja sieltä löytyi enimmillään 123 haahkan pesää. Pesimäkausi oli ainakin Jurmossa tavanomaista venähtäneempi, sillä pesiä löytyi runsaasti pitkällä aikavälillä aina toukokuun alusta ja kesäkuun alkuun saakka (6.5. 62, 18.5. 123 ja vielä 2.6. 84 käytössä olevaa pesää). Tämä vaikeutti pesintöjen kokonaismäärän arviointia, joka todellisuudessa lienee ollut 150 parin luokkaa. Aikaisin maastopoikue nähtiin kuitenkin melko normaalisti jo 13. toukokuuta. Estrevlarnalta löytyi vain kaksi tuhoutunutta pesää, mikä saattoi viitata esimerkiksi kettuun, sillä uudella kannaksella oli ketun jälkiä. Pääsaarelta ei löytynyt enää yhtään pesää, vaikka vielä vuosikymmen sitten joitain pesiä löytyi usein mm. järven ja etelälahden tuntumasta.

Pilkkasiipi *Melanitta fusca*

3 paria

Tunnetusti myöhäinen pesijä, joka jää helposti aliedustetuksi peruslaskennoissa. Ainoa munapesä löytyi juhannuksen laskentakierroksella lepikon katkaisevasta katajikosta. Tämän lisäksi pesiviksi tulkittavat parit (useita havaintoja rantaviivasta) Moringharulta ja

Haahkasaaresta. Jurmon lintuaseman havaintolomakkeiden mukaan pilkkasiipipoikueita alkoi näkyä enemmän vasta elokuulla. Koska myös muilla lähialueen saarilla pesii pilkkasiipiä, on asemalomakkeiden havaintojen perusteella vaikea arvioida laskenta-alueen mahdollista osuutta. Enimmillään poikasia nähtiin 15 yksilöä (10. ja 13.8.).

Telkkä *Bucephala clangula*

1 pari

Toukokuun lopulla naaras haki ahkerasti pesäpaikkaa kylältä. Pesintä kyläalueella hyvinkin mahdollista, sillä liikkumista itse kylässä ja kylärannassa vältettiin.

Tukkakoskelo *Mergus serrator*

Selkeitä viitteitä pesivistä pareista ei havaittu.

Isokoskelo *Mergus merganser*

1 pari

Etelälahdella nähtiin poikue, jonka poikaset olivat hyvin pieniä. Linnut olivat olettavasti lähtöisin laskenta-alueelta.

Teeri *Tetrao tetrix* NT

3 - 4 paria

Lepikossa kaksi, ehkä kolmekin paria, joista löytyi yksi 6 -munainen pesä. Lisäksi Huvudskärissä koiras, joka kävi toisinaan myös sataman puolella soittimella. Suurin havaittu naarasmäärä oli asemalomakkeiden mukaan 17.4. havaittu kolme yksilöä ja koiraiden osalta 26.4. havaittu 8 koirasta (mutta vain yksi naaras).

Merimetso *Phalacrocorax carbo sinensis*

Ei pesi laskenta-alueella, eikä lähialueellakaan. Vain muutamia yksittäisiä lintuja havaittiin harvakseltaan pesimäaikaan.

Merikotka *Haliaeetus albicilla* D, VU

Ei pesi laskenta-alueella, mutta Jurmon saariston alueella pesii ilmeisesti vähintään kaksi paria, ja lisäksi alueella liikkuu runsaasti pesimättömiä esiikuisia lintuja. Mm. 18.5. alueella havaittiin vähintään 20 yksilöä, jotka mm. verottivat Haahkasaaren pesimälinnustoa.

Luhtakana *Rallus aquaticus*

2 paria

Suolla kaksi reviiriä, joista toisessa tulkittiin pesinnän olevan käynnissä. Toisen arveltiin koskevan paritonta koirasta, joka huuteli tavattoman ahkerasti, usein myös päivällä ja koko laskentakauden ajan! Pesivän reviirin koiras vastasi tälle vain toisinaan ja sen reviirillä havaittiin viimeisellä kerralla ilmeisesti nuorten lintujen ääntelyä. Reviirien sijainti säilyi koko laskentakauden varsin tarkkaan samana (ks. karttaliite 11).

Kurki *Grus grus* D

Keväällä pitkään paikallisena yksinäinen, ilmeisesti 2kv lintu. Ei pesi saarella.

Meriharakka *Haematopus ostralegus***21 paria**

Meriharakat keskittyivät odotetusti saaren länsiosaan, jossa Heinä- ja Haahkasaarten sekä länsiriutan kärjen alueella pesi yhteensä 10 paria. Pääsaaren puolella oli lännessä 6 paria, sataman alueella 3 paria (joista yksi Rävänäsgrundetilla), sekä itäpäässä kaksi paria, joista toinen itäriutalla ja toinen Grundvik harunissa.

Tylli *Charadrius hiaticula***20 paria**

Saaren länsipäässä yhteensä 14 paria, Sorgenilla 1 pari, itäpäässä 2 paria ja muut Moringharun tyvi, Alnäsudden ja kylän länsipuolinen ranta.

Töyhtöhyppä *Vanellus vanellus***5 paria**

Töyhtöhyppät keskittyivät perinteisille paikoille järven ympäristöön, jossa todettiin neljä reviiriä. Näiden lisäksi Haahkasaassa oli yksi reviiri.

Suosirri *Calidris alpina schinzii* D, CR**3 - 4 paria**

Järven ympäristössä oli kolme paria, joista yhdeltä löytyi 4 -munainen pesä, ja toisella parilla oli ainakin kaksi pientä poikasta. Kolmannella, pohjoisimmalla reviirillä oli ilmeisesti vain pariton koiras, joka liikkui laajemmalti soidintaen myös mm. Etelälahden pohjukassa. Myös Ömsarstenillä tehtiin pari pesinnän suhteen epäselväksi jäänyttä havaintoa; esimerkiksi soidinta ei havaittu, ja lintujakin vain kahdella käynnillä. Ensimmäisellä kerralla havaittiin kaksi lintua jotka vetäytyivät välinpitämättömän oloisesti pois saaresta. Merkittävämpi oli kesäkuun alussa tehty havainto mahdollisesti huolestuneesta emosta. Havainnot saattoivat viitata pesintään, sillä saaren biotooppi on lajille sopivaa.



Etelänsuosirri reviirillään Jurmon järvellä.

Suokukko *Philomachus pugnax* D, NT **2 paria**

Toukokuun jälkipuolella järven etelä-lounaisreunalla tavattiin useina päivinä koiras kahden naaraan kanssa ja kesäkuun alun laskentakierroksella piilotteleva naaras. Myös viimeisessä laskennassa nähtiin samalla alueella kaksi naarasta. Tulkitsimme, että laji yritti pesiä kahden naaraan voimin järven ja Etelälahden välisellä alueella. Laji on pesinyt Jurmossa aiemminkin harvakseltaan. Varmistettuja pesintöjä on mm. vuosilta 1990 ja 2000.

Taivaanvuohi *Gallinago gallinago* **1 pari**

Yksi pari pesi lepikon suolla.

Lehtokurppa *Scolopax rusticola* **1 pari**

Yksi pesivä pari lepikossa.

Kuovi *Numenius arquata* **1 pari**

Yksi pari pesi länsinummella, jossa emot puolustivat tarmokkaasti reviiriä variksia kohti hyökkäillen. Emot kävivät toisinaan länsipäässä ja sen saarilla ruokailemassa.

Punajalkaviklo *Tringa totanus* **15 paria**

Länsipäässä 11 paria, sataman - kylän alueella 3 paria, mutta itäpäässä vain Estnäsissä pari. Lisäksi yksi pari Grundvik harunissa, varsinaisen laskenta-alueen ulkopuolella.

Rantasipi *Actitis hypoleucos* **0-1 paria**

18.5. tavattiin kolme kinastelevaa yksilöä Moringharun ympäristössä, josta ei saatu kuitenkaan muita havaintoja. Lisäksi laji havaittiin viimeisessä laskennassa, rannassa suon laskuojan luona. Mahdollisesti sipi pesi jossain Moringharun lähituntumassa, ehkäpä Huvudskärissä?

Karikukko *Arenaria interpres* **7 paria**

Keskittyi vahvasti saaren länsipäähän, jossa kaikki 7 paria. Itäpäässä ei hieman yllättäen yhtään paria.

Merikihu *Stercorarius parasiticus*

Merikihu ei pesi varsinaisella laskenta-alueella, mutta lähialueen luodoilla pesii useampia pareja (pääsaarelta käsin arvioiden mm. parit Båtkläppilla ja Paddgrundilla).

Naurulokki *Larus ridibundus* VU **5 paria**

Pieni naurulokkikolonia todettiin Haahkasaassa tiira- ja kalalokkikolonian yhteydessä. Pesinnät onnistuivat tiirojen tavoin ilmeisen huonosti.

Kalalokki *Larus canus* **26 paria**

Suurin kolonia Haahkasaassa, jossa 15 paria. Myös Heinäsaassa yritti pesiä 5 paria. Etelälahden – järven alueella tavattiin vain kaksi paria. Itäpään ainoat parit (2) lähellä Estnäsiä. Lajia pesii lisäksi yleisenä useilla lähiseudun luodoilla.

Selkälokki *Larus fuscus fuscus* VU **1 pari**

Yksi pesivä pari Haahkasaassa. Pesintä ilmeisesti epäonnistui.

Harmaalokki *Larus argentatus* **8 paria**

Haahkasaaren keskiosassa pieni kahdeksan parin harmaalokkikolonia. Ilmeisesti myös harmaalokilla pesinnät menivät huonosti, joskaan eivät niin huonosti kuin tiiroilla.

Merilokki *Larus marinus* **5 paria**

Haahkasaassa pesi kolme paria, sen länsipuolisella riutalla yksi ja sataman edustalla yksi pari. Monilla lähiseudun luodoilla on lisäksi omat merilokkiparinsa.

Kalatiira *Sterna hirundo* D **15 paria**

13 paria pesi Haahkasaassa saaden ainakin muutaman poikasen siivilleen. Näiden lisäksi kaksi paria yritti pesiä eteläriutan kärjessä.

Lapintiira *Sterna paradisaea* D **73 paria**

Myös lapintiirat keskittyivät länsipään saarille, joilla länsiriutan kärki mukaan lukien yhteensä 56 paria. Järven ja Etelälahden alueella yhteensä 6 paria, Eteläriutan kärjessä 2 ja itäriutan 1, sekä Sorgenilla 2 paria. Satamassa 3 paria, samoin suon laskuojan ja Estnäsin välisellä rantaosuudella (ks. karttaliitteet 2. ja 11.).

Pikkutiira *Sterna albifrons* EN **0-1 paria**

Pikkutiirat aloittelivat selkeästi pesintää Estrevlarnan ja Ömsarstenin välissä olevalla riutalla, jossa myös lapintiirat pesivät. Myöhemmin linnut olivat kuitenkin hävinneet ja ainakin yksi pari kanto ruokaa länsipäästä ulos Skalmörenille. Lintuja liikkui kuitenkin länsipäässä parhaimmillaan ainakin kaksi paria, joten on vaikea arvioida mistä parista oli milloinkin kysymys.

Ruokki *Alca torda*

Ei pesi laskenta-alueella, eikä lähiluodoillakaan. Kaikki havaitut yksilöt olivat kaukaa ohilentäviä.

Riskilä *Cephus grylle* NT

Ei pesi varsinaisella laskenta-alueella. Pohjoispuolen Norrkläpparnilla havaittiin säännöllisesti muutamia lintuja, ja riskilä todennäköisesti pesii näillä luodoilla.

Sepelkyyhky *Columba palumbus*

Ei selkeästi pesintään viittaavia havaintoja, vaikka yksittäisiä tai muutaman linnun parvia ja jopa soidintavia lintuja havaittiin harvakseltaan. Toisaalta näiden lintujen nähtiin myös lähtevän merelle.

Käki *Cuculus canorus* NT

Ei pesi Jurmossa, vaikka vielä viimeisellä laskentakerralla männikössä havaittiin kukkuva koiras. Ko. lintu viihtyi paikalla vain yhden päivän, eikä pesintään viittaavaa käyttäytymistä havaittu.

Huuhkaja *Bubo bubo* D **(1 pari)**

Huuhkaja ei pesinyt varsinaisella laskenta-alueella, mutta huuteli kevään mittaan eri puolilta Jurmoa ja myöhemmin lajin pesintä varmistui Huvudskärissä, missä pöllö useimmin huutelikin. Pesintä tuotti ainakin yhden poikasen ja oli ensimmäinen varmistettu Jurmon kylän alueelta (Jouko Högmänder, suullinen tiedonanto).

Sarvipöllö *Asio otus* **1 pari**

Yksi pari pesi ilmeisesti männikössä, jonne se kanto kahdella ensimmäisellä toukokuun laskentakierroksella usein ruokaa, jota se haki aseman edustan niityltä. Pesintä mitä ilmeisimmin epäonnistui, sillä viimeisellä kierroksella ei lajia havaittu enää lainkaan.

Suopöllö *Asio flammeus* D

Suopöllö on pesinyt Jurmossa muutamina hyvinä myyrävuosina, jopa useamman parin voimin. Laji tavattiin laskennoissakin useampia kertoja, mutta mitään pesintään viittaavaa ei havaittu, vaikka yksi lintu nähtiin vielä 22.–23.6. saaren länsipäässä.

Tervapääsky *Apus apus*

Viimeisessä laskennassa Juhannuksen aikaan pari tervapääskyä haki useaan otteeseen pesäpaikkaa Bondaksen tilan uuden talon räystäiden alta. Mahdollinen pesinnän eteneminen jäi kesämiehityksen puuttumisen myötä arvoitukseksi.

Käenpiika *Jynx torquilla* VU **2 paria**

Reviirit suon laidassa ja männikön – kylän alueella.

Kiuru *Alauda arvensis* **46 paria**

Saarella varsin vankka kanta; länsipäässä 21 reviiriä, itäpäässä 7 ja muualla yhteensä 18. Kiuru oli ilahduttavasti Jurmon runsain pesivä varpuslintu.

Haarapääsky *Hirundo rustica* **5 paria**

Sataman rakennuksissa 3 paria ja kylän rakennuksissa 2 paria.

Räystäspääsky *Delichon urbicum* **17 paria**

Sataman venevajoissa 13 paria ja kylän rakennuksissa 4 paria. Laji on pesinyt aiemmin Sorgenskläpparnan venevajassa, mutta rakennus on sittemmin romahtanut.

Niittykirvinen *Anthus pratensis* **3 paria**

Niittykirvinen on vähentynyt Jurmossa, niin kuin muuallakin Varsinais-Suomessa. Todetut reviirit olivat: Etelälahden pohjukka, Muinaismuisto – lepikon reunan hiekkakuoppa ja Estrevlarna.

Luotokirvinen *Anthus petrosus littoralis* **2 paria**

Varsinaisen laskenta-alueen ainoat parit Haahkasaarella ja itäpäin Estnäsin niemessä, jossa viime vuosina on aiemminkin ollut reviiri. Lisäksi havaittiin reviirit heti laskenta-alueen ulkopuolella Grundvik harunilla ja Sorgenskläpparnalla.

Västaräkki *Motacilla alba* **31 paria**

Västaräkkireviirit selviävät karttaliitteistä. Luvussa mukana reviiri Grundvik harunista.

Rautiainen *Prunella modularis* **1 pari**

Ainoa reviiri todettiin männikön länsireunalla. Viime vuosilta tunnetaan reviihävaintoja myös suon reunasta.

Punarinta *Erithacus rubecula*

Punarinta ei pesinyt saarella tänä vuonna, sillä lajia ei havaittu enää lainkaan kesäkuun laskentakierroksilla. Punarinta on kuitenkin toisinaan pesinyt lepikon alueella.

Satakieli *Luscinia luscinia* **9 paria**

Sorgenin reviiriä lukuun ottamatta kaikki reviirit olivat lepikon – suon alueelta. Kaikilla reviireillä havaittiin juhannuksen aikoihin varoittavia emoja, joista osa ruokki poikasia.

Kivitasku *Oenanthe oenanthe* NT **37 paria**

Saarella vankka kanta, ks. karttaliitteet.

Mustarastas *Turdus merula* **5 paria**

Lepikossa pesi 3 paria ja kylässä, sekä Sorgenilla 1 pari.

Laulurastas *Turdus philomelos* **1 pari**

Yksi pari pesii lepikossa suon lähellä, jossa havaittiin pesäpoikasia ruokkiva emo.

Räkättirastas *Turdus pilaris*

Ei pesi alueella, vaikka esimerkiksi viimeisessä laskennassa nähtiin männikössä yksinäinen lintu.

Rytikerttunen *Acrocephalus scirpaceus* **1 pari**

Kesäkuun jälkimmäisen laskentakierroksen ajan laulava lintu suolla

Luhtakerttunen *Acrocephalus palustris* **1 pari**

Vain yksi reviiri, joka sijaitsi lähellä lepikon keskiosan lampea.

Kultarinta *Hippolais icterina* **3 paria**

Kaikki parit tavattiin lepikosta. Mainittakoon verkosta reviirin vierestä saatu lintu, jolla oli voimakas hautomalaikku.

Mustapääkerttu *Sylvia atricapilla* **2 paria**

Reviirit Sorgenilla ja lepikossa.

Lehtokerttu *Sylvia borin* **4 paria**

Lepikossa 3 reviiriä ja Sorgenilla yksi.

Kirjokerttu *Sylvia nisoria* **5 paria**

Ilahduttavasti peräti viisi paria, joista 3 itäpäähän katajikossa, yksi kylän niityn reunassa ja yksi ehkä kaikkein säännöllisimmällä paikalla eli katajikkorinteessä hieman Lindströmin talosta satamaan päin.

Hernekerttu *Sylvia curruca* **9 paria**

Kaikki reviirit on esitetty karttaliitteissä.

Pensaskerttu *Sylvia communis* **22 paria**

Ks. karttaliite S. Mukana pari Grundvik harunilta.

Tiltalti *Phylloscopus collybita* VU **1 pari**

Lepikossa todettiin yksi reviiri.

Pajulintu *Phylloscopus trochilus* **3 paria**

Lepikosta tulkittiin 3 reviiriä ja männiköstä vain yksi mahdollinen.

Harmaasieppo *Muscicapa striata* **2 paria**

Sekä lepikossa että männikössä tavattiin pesivä pari. Lepikossa havaittiin koiraan ruokkivan hautovaa naarasta pesään ja männikössä tavattiin pari rakentamassa pesää. Mainittakoon, että kylmän kesäkuun alun myötä viimeisiä muuttajia havaittiin vielä viimeisessä laskennassa juhannuksen aikaan.

Kirjosieppo *Ficedula hypoleuca* **1 pari**

Ainoa reviiri todettiin lepikon keskiosissa sijaitsevan pienen lammen läheisyydessä.

Sinitiainen *Parus caeruleus* **2 paria**

Lepikossa pesi 2 paria ja mahdollisesti kylän ytimessä (jossa ei käyty) yksi pari, johon ehkä viittasi lajin vierailu suhteellisen säännöllisesti aseman ruokinnalla.

Talitiainen *Parus major* **6 paria**

Lepikossa 4 paria, sekä männikössä ja Sorgenilla 1 pari kummassakin.

Pikkulepinkäinen *Lanius collurio* D, NT **7 paria**

Itäpään katajikossa kirjokerttujen seurana 3 paria, kylän ympäristössä 2, Sorgenilla 1 ja länsikankaalla 1 pari.

Varis *Corvus corone cornix* **10 paria**

Määrä perustuu asuttuihin pesiin. Eniten lepikossa, jossa 5 pesää, muut pesät Sorgenilla, Moringharulla, Haahkasaarella ja männikössä. Varsinkin Haahkasaaren pesä olisi hyvä hävittää, vaikka ainoan maisemapuun kustannuksella. Kesäkuussa havaittiin varisjoukkion mm. tyhjentävän länsiriutan kärjen pienen tiirakolonian läpi kävellen. Männikön yöpymisparvi käsitti pesimäaikaan enimmillään jopa yli 100 yöpyjää.

Korppi *Corvus corax*

Ei pesinyt laskenta-alueella, mutta lähisaaristossa kyllä. Yksittäisiä partioivia lintuja havaittiin useita kertoja ja viimeisellä laskentakerralla koko poikue kierteli myös Jurmossa.

Kottarainen *Sturnus vulgaris* NT **12 paria**

Suon kaakkoiskulmassa 1 pari luonnonkolossa, satamassa 1 ja kylän ympäristön pöntöissä 10 paria, joista yhdeksästä rengastettiin yhteensä 49 poikasta.

Peippo *Fringilla coelebs* **12 paria**

Lepikon alueella 6, Sorgenilla 2, itäpäässä 1 ja männikössä 2, ehkä kolmekin paria. Hieman yllättäen myös satamasta löytyi peipporeviiri.

Viherveikko *Carduelis chloris* **6 paria**

Kylällä 1, Sorgenilla 2 ja lepikon alueella 3 paria. Ehkä hieman yllättäen laji puuttui kokonaan suuremmilta katajikkokeskityksiltä mm. idästä ja länsikankaalta.

Vihervarpunen *Carduelis spinus* **0-1 paria**

Vaikeasti tulkittava laji. Muutamia lintuja nähtiin lepikossa joka laskennassa, välillä kuultiin myös laulua. Pesintä mahdollista, joskaan mitään selvästi pesintään viittaavaa ei havaittu.

Hemppo *Carduelis cannabina*

Ei pesivänä, vaikka muutamassa laskennassa havaittiinkin yksittäinen lintu.

Urpainen *Carduelis flammea* **1 pari**

Havaittiin jokaisessa laskennassa. Yhden parin tulkittiin pesivän lepikossa suon itäpuolella.

Pikkukäpylintu *Loxia curvirostra*

Ei pesi saarella, vaikka pikkuparvia havaittiinkin jokaisessa laskennassa.

Punavarpunen *Carpodacus erythrinus* **2 paria**

Reviirit Sorgenilla ja kyläniityn laidalla Lindströmin talon luona.

Nokkavarpunen *Coccothraustes coccothraustes* NT

Pesimäaikaan tehtiin muutamia havaintoja, mutta pesintään viittaavaa ei kuitenkaan havaittu. Vuotta aiemmin kesäkuun alussa männiköstä saatiin yllättäen verkosta pariskunta, joista toisella oli voimakas hautomalaikku. Maastohavainnot eivät tosin tuolloinkaan mainittavasti tukeneet pesintää, eikä esim. pesää tai poikuetta löydetty.

Keltasirkku *Emberiza citrinella* **1 pari**

1 pari pesi jossakin Sorgenin ja männikön länsipään välimaastossa.

Reviiritiedot löytyvät pääosin myös karttamuodossa, ks. liitteet 1-13.

3.3. Muita vuoden 2009 kartoituksessa tehtyjä lintuhavaintoja

Pesimälinnustokartoituksen ohessa tehtiin myös muutamia muita mielenkiintoisempia havaintoja. Näistä mainittakoon:

Haarahaikka (<i>Milvus migrans</i>)	Esiakuinen lintu saapui 24.6. saareen ja jäi paikalliseksi lepikon alueelle.
Merisirri (<i>Calidris maritima</i>)	13.5. laskettiin 136, 18.5. yhteensä 120 ja vielä 2.6. kaikkiaan 13 yksilöä länsipään ulkoriutoilla.
Pikkukuovi (<i>Numenius phaeopus</i>)	2.6. tavattiin paikallinen lintu järven reunan kankaalla.

Jurmossa kevätkaudella säännöllisistä pikkuharvinaisuuksista laskennoissa tavattiin mm. mustaleppälintu, pikkusieppo ja sepelrastas, sekä alkukesällä usein mm. isosirrejä.

4. MUUTOKSET JURMON PESIMÄLINNUSTOSSA

4.1. Vertailuaineisto

Jurmon pesimälinnustoa on aiemmin selvitetty tarkemmin seuraavasti:

1970	Rolf Karlsson ym.	julkaisematon, asemalomakkeelle kirjattu
1975	Torsten Stjernberg	alueen luodot, ei pääsaarta
1975 & 1979	Veijo Vänskä	julkaisematon käsikirjoitus,
1977	Veijo Vänskä	vain alueen luodot
1993	Mika Miettinen	pääsaari ja luodot
1994	Hannu Eloranta & Ilari Sääksjärvi	pääsaari (liittyen koko kansallispuiston laskentoihin).

Pääsaaren linnustoa ovat edellä mainituista kattavammin kartoittaneet vuosien 1975, 1979, 1993 ja 1994 laskennat. Vuoden 1970 tiedot koskevat vain osaa kahlaajista ja vesilinnuista ja vuodelta 1974 mukana on Jouko Högmanderin omaa havaintoaineistoa. Muut laskennat ovat keskittyneet Jurmon kylän saariston luotojen pesimälinnustoon. Jurmon lintuasema on luonnollisesti tuottanut paljon hajanaista tietoa pesimälinnustosta, mutta sen tuottama aineisto ei pesimälinnuston osalta ole kovin käyttökelpoista. Vanhan asemalomakeaineiston läpikäyminen ja koostaminen pesimälinnuston näkökulmasta olisi varmasti tarpeen. Nykymuotoiset linnustokartoitukset poikkeavat jonkin verran aiemmista myös menetelmiltään. Jurmon suhteen aineisto on kuitenkin melko vertailukelpoista niiden kartoitusten osalta, joissa myös pääsaaren ja/tai Estrevlarnan & Ömsarstenin pesimälinnusto on kartoitettu.

4.2. Muutoksia pesimälinnustossa

Vuoden 1997 yhteenvedon mukaan (Miettinen, Stjernberg, & Högmander 1997) Saaristomeren kansallispuistossa viime vuosikymmeninä runsastuneita lajeja ovat kyhmyjoutsen, haahka, harmaalokki, merilokki, merihanhi, merikotka, meriharakka, korppi, ja varis. Näistä haahkan kanta on sittemmin kääntynyt laskuun Saaristomerellä (Linnut vuosikirja 2006). Uusia pesimälajeja ovat olleet kanadan- ja valkoposkihanhi, harmaasorsa ja etelänkiisla. Vastaavasti taantuneita lajeja ovat olleet selkälokki, räyskä, ruokki, riskilä, pilkkasiipi, tukkakoskelo, tuulihaukka, karikukko ja kalatiira.

Laskentatulokset Jurmon pääsaarelta länsipään saarineen eivät kuvaa hyvin kaikkien edellä mainittujen luotolajien kannankehitystä, sillä moni näistä ei alun perinkään ole mainittavissa määrissä kuulunut pääsaaren lajistoon. Vuoden 2009 laskentojen perusteella, ja yleisemminkin, kannan kasvu näkyy Jurmossa erityisesti kyhmyjoutsenen, valkoposkihanhen ja merikotkan kohdalla. Vastaavasti Jurmon aineistossa esimerkiksi isojen lokkien tai merihanhen kannankasvu eivät näy ja haahkan osalta kanta on päinvastoin pienentynyt huomattavasti.

Vuoden 2009 laskentatulosten perusteella myös monien lajien taantumista tai sen suuruutta on vaikea todentaa, vaikka sitä näyttäisi myös Jurmossa tapahtuneen. Asia on näin esimerkiksi pilkkasiiven ja tukkakoskelon kohdalla. Tuulihaukka puolestaan hävisi saaristosta jo pitkälti yli kaksi vuosikymmentä sitten. Vuoden 1997 yhteenvedoon verrattuna kalatiiran kanta Jurmossa on kasvanut selvästi. Kalatiira on kuitenkin ilmeisen oikukas pesijä ulkosaaristossa, eikä laji ole Jurmossakaan aiemmin ollut näin runsas, vaikka muutamia pareja on arvioitu useimpina vuosina pesivän paikalla. Toisaalta esimerkiksi läheisellä Skalmörenillä on aiemmin pesinyt pieni kolonia, joka oli muutamaa vuotta myöhemmin taas kadonnut kokonaan.



Meriharakan munapesä. Estrelarna 2.6.2009.

4.3. Jurmossa aiemmin tai satunnaisesti pesineitä lajeja

Jurmossa on vuosien mittaan tavattu pesivänä joukko lajeja, joita ei havaittu pesivänä vuoden 2009 kartoituksessa. Toisinaan tai satunnaisesti Jurmossa pesineitä lintulajeja ovat olleet ainakin seuraavat: heinätavi, tuulihaukka, pikkutylli, liro, suopöllö, korppi, punarinta, punakylkirastas ja pajusirkku. Todennäköisiä tai mahdollisia pesijöitä ovat lisäksi olleet mm. räkättirastas, hemppo ja nokkavarpunen.

5. JURMON PESIMÄLINNUSTON UHANALAISUUS

Lajikohtaisessa osuudessa on lajinimen perään lisätty merkintä lajin suojelustatuksesta EU:n lintudirektiivissä ja toisaalta kansallisessa uhanalaisluokituksessa. Tätä taustaa vasten Jurmon arvokkain pesimälaji on epäilemättä etelänsuosirri, jonka kanta on yleisesti romahtanut Itämeren piirissä. Tämä suosirrin eteläinen alalaji on arvioitu kansallisessa luokituksessa äärimmäisen uhanalaiseksi (CR). Tähän nähden Jurmon pieni kanta on säilynyt yllättävänkin hyvin.

Lajien uhanalaisuusluokitus on juridisesti tärkeä seikka arvioitaessa jonkin alueen linnustollista arvoa. Kaikkiaan Jurmon pesimälinnuston arvon voi kuitenkin katsoa koostuvan merkittävästä kokonaisuudesta, jossa sekä lajikirjo että parimäärät ovat suuria. Jurmo on laajasti suojeltu alue, joten saaren luontoarvot ovat tältä osin melko turvatut. Merkittävimmät ihmistoiminnan uhat lienevät mahdolliset Itämerellä tapahtuvat öljyonnettomuudet (kuten 1979), sekä turismin mahdollisesti aiheuttamat lieveilmiöt. Jurmon pesimälinnuston suurimmat suoranaiset uhat lienevät kuitenkin avoimen habitaatin umpeenkasvu ja toisaalta maapetojen, kuten ketun ja minkin pesiytyminen saareen.

6. KIITOKSET

Kiitämme Turun lintutieteellistä yhdistystä kodikkaasta majoituksesta, sekä Jurmon lintuasemanhoitaja Juha Kylänpäätä, yhdistyksen puheenjohtaja Mikael Nordströmiä ja Jouko Högmanderia Metsähallituksesta hyvästä yhteistyöstä. Jurmo-konkari Jari Helstolalle kiitos täydentävistä havainnoista.

7. KIRJALLISUUS

Andersson, A. 2008: Jurmo by-närmast havet. Vrakplundrarförlaget, Helsinki.

Koskimies, P. 1994: Linnuston seuranta ympäristöhallinnon hankkeissa. Vesi- ja ympäristöhallinnon julkaisuja. Sarja B, No 18. 83 s.

Hario, M., Rintala, J. 2007: Tiirujen, sotkien, naurulokin ja haahkan kannankehitys rannikoilla 1986–2006. – Linnut vuosikirja 2006.

Lehikoinen, E., Gustafsson, E. ja muut 2003: Varsinais-Suomen linnut. Turun lintutieteellinen yhdistys ry. Turku.

Miettinen, M. 1996: Metsähallituksen luonnonsuojelujulkaisuja, Sarja A No 59. Vantaa 1996.

Miettinen, M., Stjernberg, T., ja Högmänder, J. 1997: Metsähallituksen luonnonsuojelujulkaisu, Sarja A No 68.

Pöysä, H., Wikman, M. 2009: Vesilinnut 2009, Runsaus ja poikastuotto. Riistan tutkimuksen tiedote 2009. Riistan- ja kalantutkimus, Helsinki.

Rassi, P., Alanen, A., Kanerva, T. & Mannerkoski, I. (toim.) 2001: Suomen lajien uhanalaisuus 2000. Ympäristöministeriö & Suomen ympäristökeskus, Helsinki. 432 s.

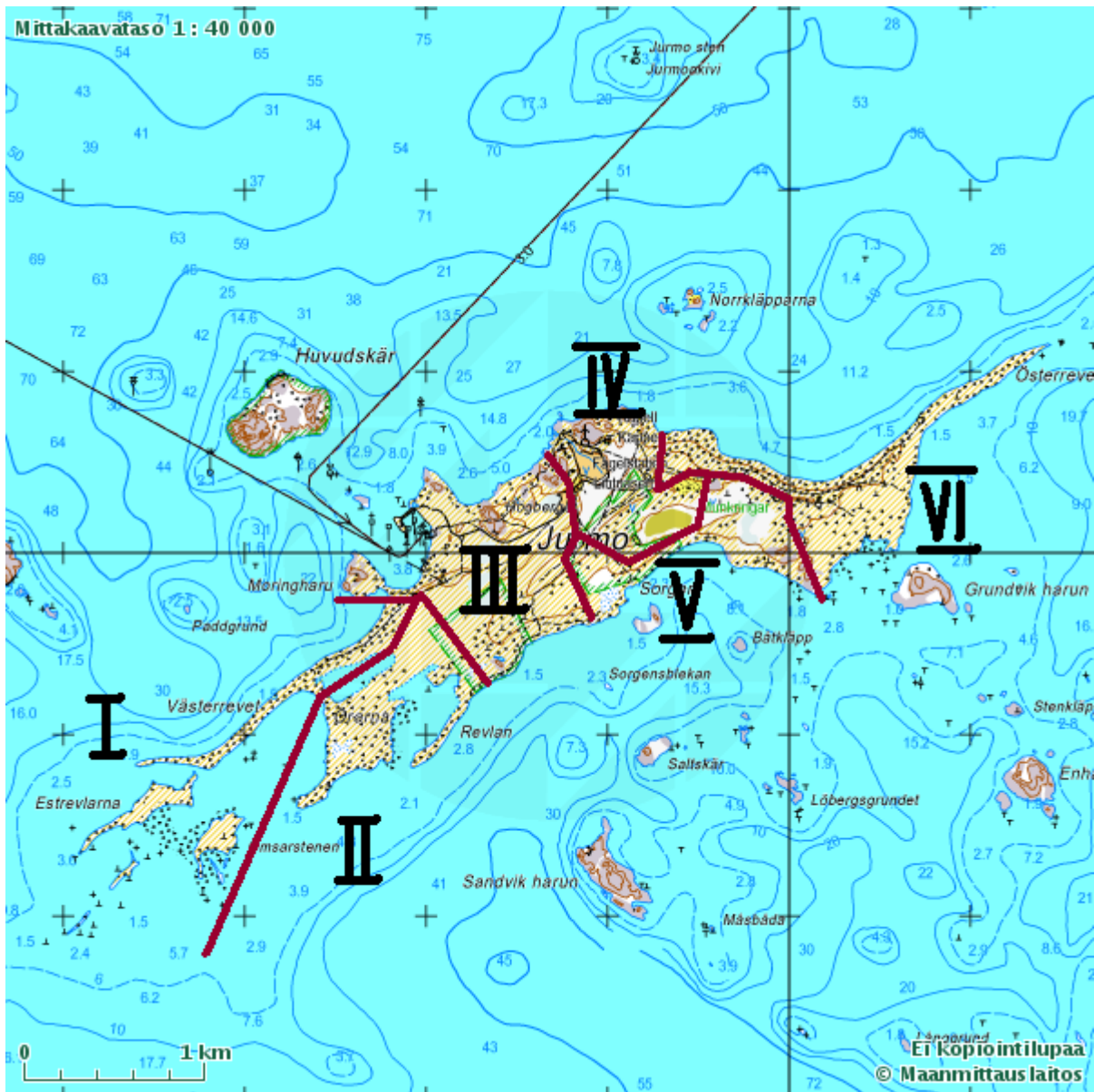
Miettinen, M., Högmänder, J. 1994: Jurmon kylän saariston linnusto 1993. Ukuli 2 / 1994. Turun lintutieteellinen yhdistys ry. 1994.

Väisänen, R., Lammi, E. ja Koskimies, P. 1998: Muuttuva pesimälinnusto. Otava. Helsinki.

8. LIITTEET

Liite 1.	Laskenta-alue ja osa-aluejako
Liite 2.	Laskentapäivät ja laskijat vuonna 2009
Taulukko 1.	Jurmon pääsaaren pesimälinnusto 1970–2009
Karttaliite 1.	Vesilinnut, länsipää
Karttaliite 2.	Lokkilinnut, länsipää
Karttaliite 3.	Kahlaajat, länsipää
Karttaliite 4.	Kahlaajat, länsipään saaret
Karttaliite 5.	Avomaan varpuslinnut, länsipää
Karttaliite 6.	Varpuslinnut, länsipään saaret
karttaliite 7.	Satamanseutu
karttaliite 8.	Varpuslinnut I, saaren keskiosa
karttaliite 9.	Varpuslinnut II, saaren keskiosa
karttaliite 10.	Varpuslinnut III, saaren keskiosa
karttaliite 11.	Vesilinnut, lokkilinnut, kahlaajat ja luhtakana, itäpää
karttaliite 12.	Varpuslinnut, itäpää
karttaliite 13.	Petolinnut, varikset ym. sekalaiset, koko saari

Liite 1. LASKENTA-ALUE JA OSA-ALUEJAKO



Osa-alue I: Länsiriuutta, järven N-puoli, Estrevlarna, Ömsarsten ja näiden väliset riutat

Osa-alue II: Etelä- ja lounaisriutta (Örarna), järven ja Etelälahden väliset alueet

Osa-alue III: Moringharu, satama, "länsikangas", Högberget (Tykkikallio), Fårberg

Osa-alue IV: kylän seutu, männikkö, muinaismuiston seutu, suo ja suon verkkopaikat

Osa-alue V : Sorgen, eteläranta, lepikko ja Estnäsin länsipuoliset alueet

Osa-alue VI: Itäriutta, koilliset rannat, Grundvik (ja osin Grundvik harun)

Osa-alueiden II ja III raja kulki etelälahden pohjukan takaiselta kalliolta kohti satamalahden pohjukkaa.

Liite 2. LASKENTAPÄIVÄT JA LASKIJAT VUONNA 2009

6.5.	Kartoituslaskenta, osa-alue I Kartoituslaskenta, osa-alue II Kartoituslaskenta, osa-alue III	Pekka Alho Rami Lindroos Markus Lampinen
7.5.	Kartoituslaskenta, osa-alue IV Kartoituslaskenta, osa-alue V Kartoituslaskenta, osa-alue VI	Pekka Alho Rami Lindroos Markus Lampinen
18.5.	Kartoituslaskenta, osa-alue I Kartoituslaskenta, osa-alue II Kartoituslaskenta, osa-alue III	Pekka Alho Rami Lindroos Markus Lampinen
19.5.	Kartoituslaskenta, osa-alue IV Kartoituslaskenta, osa-alue V Kartoituslaskenta, osa-alue VI	Pekka Alho Rami Lindroos Markus Lampinen
1.6.	Kartoituslaskenta, osa-alue IV Kartoituslaskenta, osa-alue V Kartoituslaskenta, osa-alue VI	Pekka Alho Rami Lindroos Markus Lampinen
2.6.	Kartoituslaskenta, osa-alue I Kartoituslaskenta, osa-alue II Kartoituslaskenta, osa-alue III	Pekka Alho Rami Lindroos Markus Lampinen
23.6.	Kartoituslaskenta, osa-alue I Kartoituslaskenta, osa-alue II Kartoituslaskenta, osa-alue III	Pekka Alho Rami Lindroos Markus Lampinen
24.6.	Kartoituslaskenta, osa-alue IV Kartoituslaskenta, osa-alue V Kartoituslaskenta, osa-alue VI	Pekka Alho Rami Lindroos Markus Lampinen

Taulukko 1.

Jurmon pääsaaren pesimälinnusto 1970–2009

JURMON PÄÄSAAREN PESIMÄLINNUSTON PARIMÄÄRIÄ 1970 - 2009

LAJI		VUOSI						
		1970	1974	1975	1979	1993	1994	2009
Kyhmyjoutsen	<i>Cygolo</i>			0	1			4
Merihanhi	<i>Ansans</i>							
Valkoposkihanhi	<i>Braleu</i>						1	51
Ristisorsa	<i>Tadtad</i>	2		1		1	8	1
Haapana	<i>Anapen</i>							2
Harmaasorsa	<i>Anastr</i>							
Tavi	<i>Anacre</i>	2						3
Sinisorsa	<i>Anapla</i>	7		1	1	8		6
Jouhisorsa	<i>Anaacu</i>	8		3		1	4	1
Heinätävi	<i>Anaque</i>		1	1		3	0	
Lapasorsa	<i>Anacly</i>	6		3	2	5		4
Tukkasotka	<i>Aytful</i>			3	0	5		3
Haahka	<i>Sommol</i>			296	414	16		125
Pilkkasiipi	<i>Melfus</i>					30		3
Telkkä	<i>Buccla</i>							1
Isokoskelo	<i>Mermer</i>			1	0			1
Tukkakoskelo	<i>Merser</i>							
Teeri	<i>Tetrix</i>						x	3
Tuulihaukka	<i>Faltin</i>		1					
Luhtakana	<i>Ralaqu</i>							2
Meriharakka	<i>Haeost</i>		14	29	21	19	20	21
Pikkutylli	<i>Chadub</i>					1		
Tylli	<i>Chahia</i>		13	24	18	24		20
Töyhtöhyppä	<i>Vanvan</i>	5	5	7	3	6	5	5
Suosirri	<i>Calalp</i>	10	2	6	4	4	5	3
Suokukko	<i>Phipug</i>			0	1			2
Taivaanvuohi	<i>Galgal</i>	4	3	2	0			1
Lehtokurppa	<i>Scorus</i>							1
Kuovi	<i>Numarq</i>					1		1
Punajalkaviklo	<i>Tritot</i>	18		15	11	13		15
Liro	<i>Trigla</i>					1		
Rantasipi	<i>Acthyp</i>					1		0-1
Karikukko	<i>Areint</i>		8	19	12	11		7
Naurulokki	<i>Larrid</i>			1	1	7	5	5
Kalalokki	<i>Larcan</i>			39	17	13		26
Selkälokki	<i>Larfus</i>							1
Harmaalokki	<i>Lararg</i>			1	8	3		8
Merilokki	<i>Larmar</i>			5	2			5

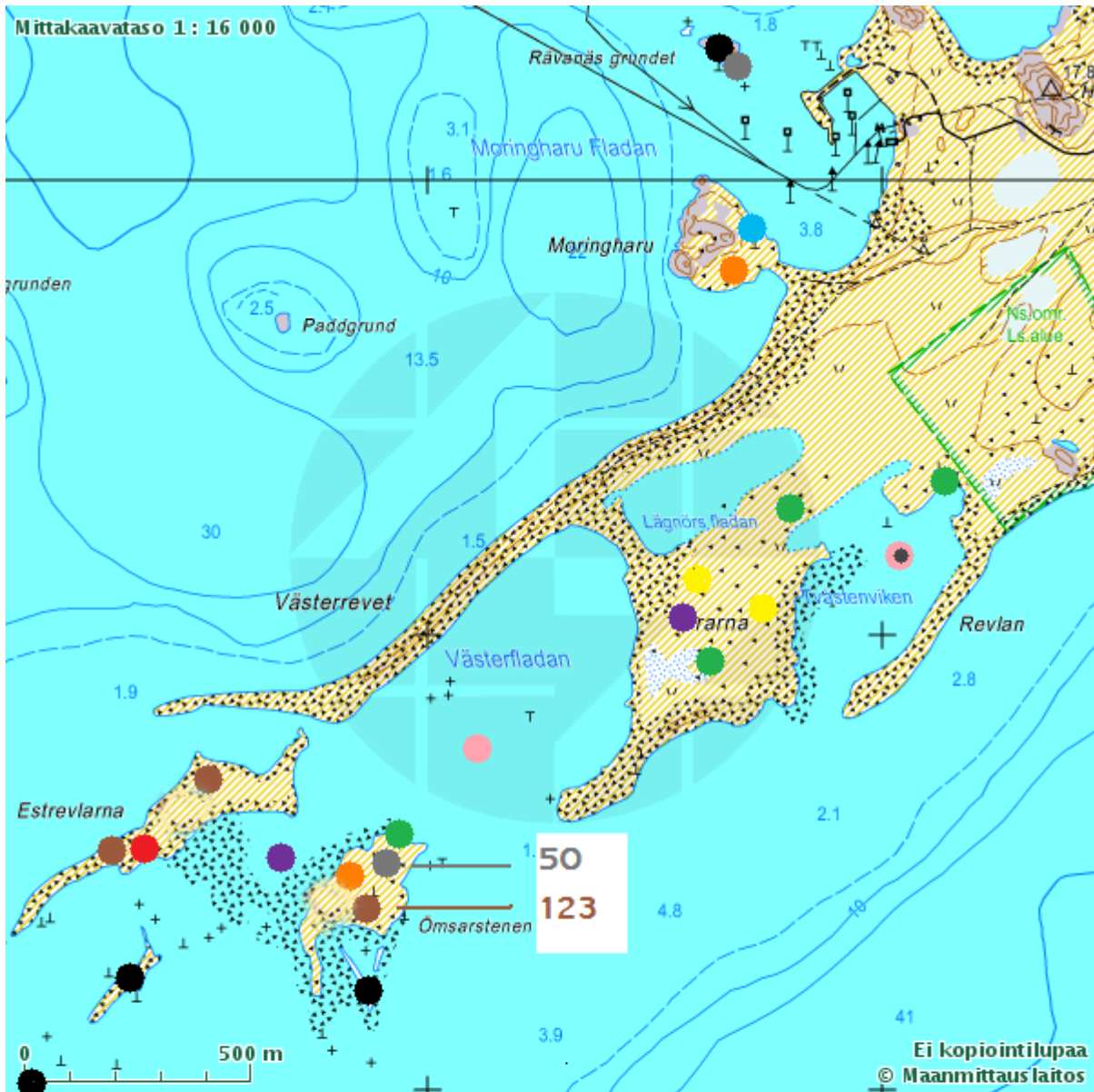
Kalatiira	<i>Stehir</i>			1	0	5		15
Lapintiira	<i>Staeae</i>			72	1	100		73
Pikkutiira	<i>Stealb</i>			0	1	1	1	0-1
Sarvipöllö	<i>Asiotu</i>							1
Käenpiika	<i>Jyntor</i>						x	2
Kiuru	<i>Alaarv</i>			14	20		x	46
Haarapääsky	<i>Hirrus</i>							5
Räystäspääsky	<i>Delurb</i>						x	17
Niittykirvinen	<i>Antpra</i>			5	6	19	x	3
Luotokirvinen	<i>Antpet</i>							2
Västäräkki	<i>Motalb</i>			7	10	4	x	31
Rautiainen	<i>Prumod</i>							1
Punarinta	<i>Eirub</i>						x	
Satakieli	<i>Luslus</i>						x	9
Kivitasku	<i>Oenoen</i>			11	27	9	x	37
Mustarastas	<i>Turmer</i>						x	5
Laulurastas	<i>Turphi</i>							1
Rytikerttunen	<i>Acrsci</i>							1
Luhtakerttunen	<i>Accris</i>						x	1
Kultarinta	<i>Hipict</i>							3
Mustapääkerttu	<i>Sylatr</i>						x	2
Lehtokerttu	<i>Sylbor</i>							4
Kirjokerttu	<i>Sylnis</i>					1		5
Hernekerttu	<i>Sylcur</i>						x	9
Pensaskerttu	<i>Sylcom</i>						x	22
Tiltalti	<i>Phycol</i>						x	1
Pajulintu	<i>Phylus</i>						x	3
Harmaasieppo	<i>Musstr</i>						x	2
Kirjosieppo	<i>Fichyp</i>							1
Sinitiainen	<i>Parcae</i>							2
Talitiainen	<i>Parmaj</i>						x	6
Pikkulepinkäinen	<i>Lancol</i>							7
Varis	<i>Cornix</i>	4		2	3		x	10
Kottarainen	<i>Stuvul</i>						x	12
Peippo	<i>Fricoe</i>						x	12
Viherpeippo	<i>Carchl</i>							6
Vihervarpunen	<i>Carspi</i>							0-1
Urpiainen	<i>Carmea</i>							1
Punavarpunen	<i>Carery</i>						x	2
Keltasirkku	<i>Embcit</i>	1						1
Pajusirkku	<i>Embsch</i>	1						

x = laji tavattu pesivänä, ei tarkempia parimäärätietoja

Huomaa, että taulukon tiedot eivät ole kaikilta osin suoraan verrattavissa; ks. kappale 4.1.

Karttaliite 1.

Vesilinnut, länsipää



Kyhmyjoutsen



Ristisorsa



Tukkasotka



Pilkkasiipi



Jouhisorsa



Isokoskelo



Valkoposkihanhi



Haahka



Lapasorsa



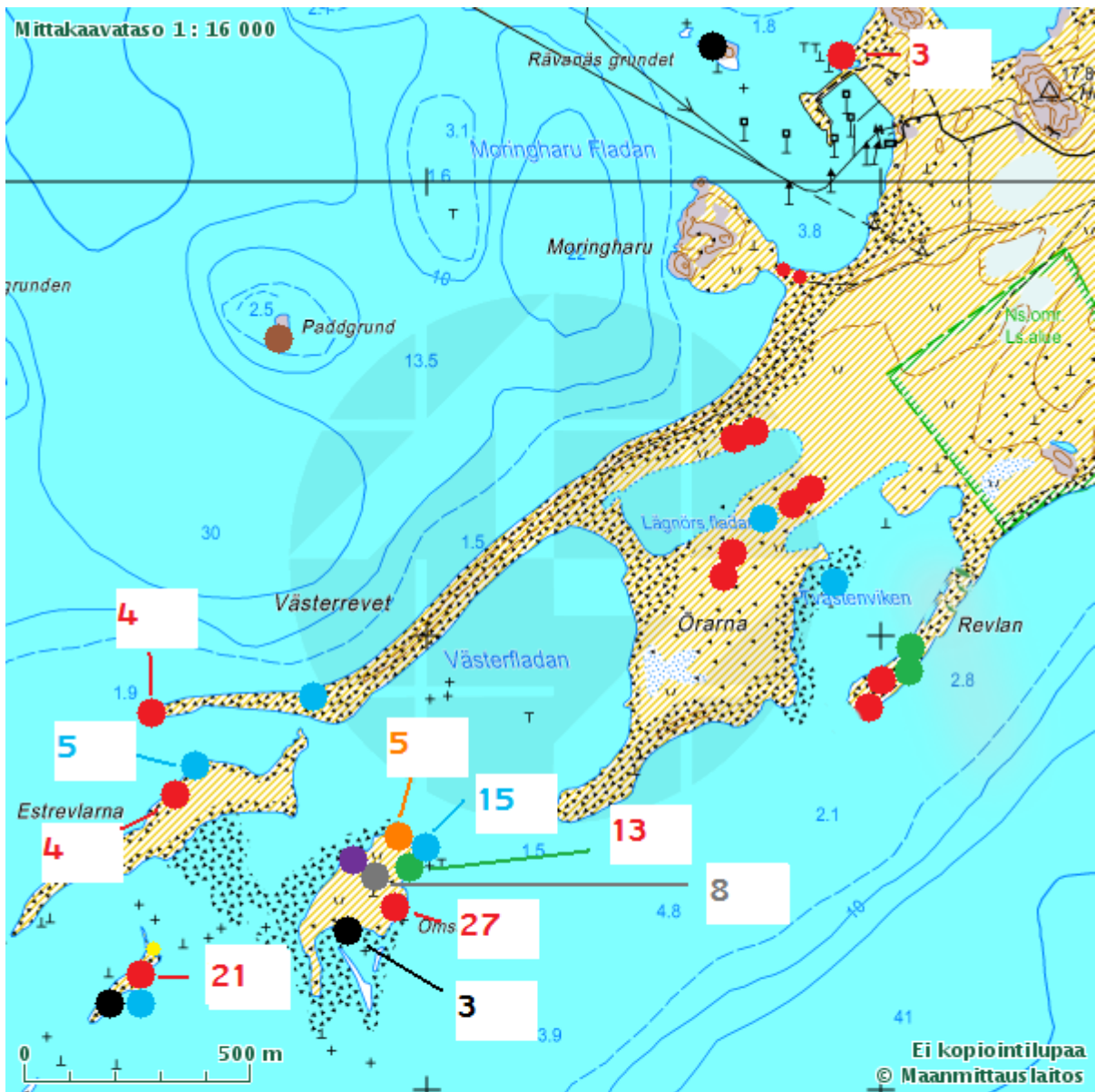
Haapana



Tavi



Karttaliite 2. Lokkilinnut, länsipää



Merilokki



Harmaalokki



Selkälokki



Kalalokki



Naurulokki



Kalatiira



Lapintiira



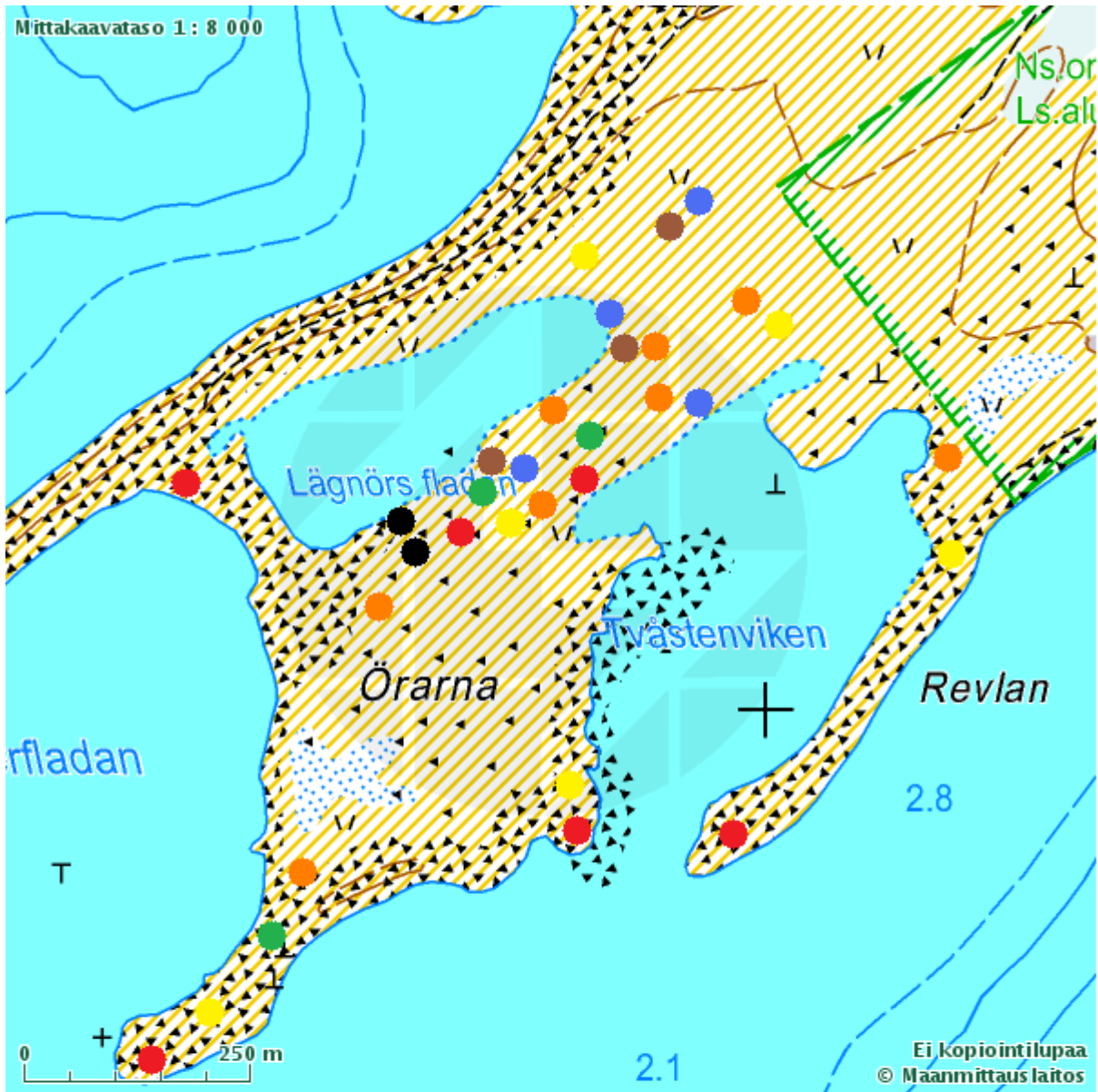
(Pikkutiira)



(Merikihu)

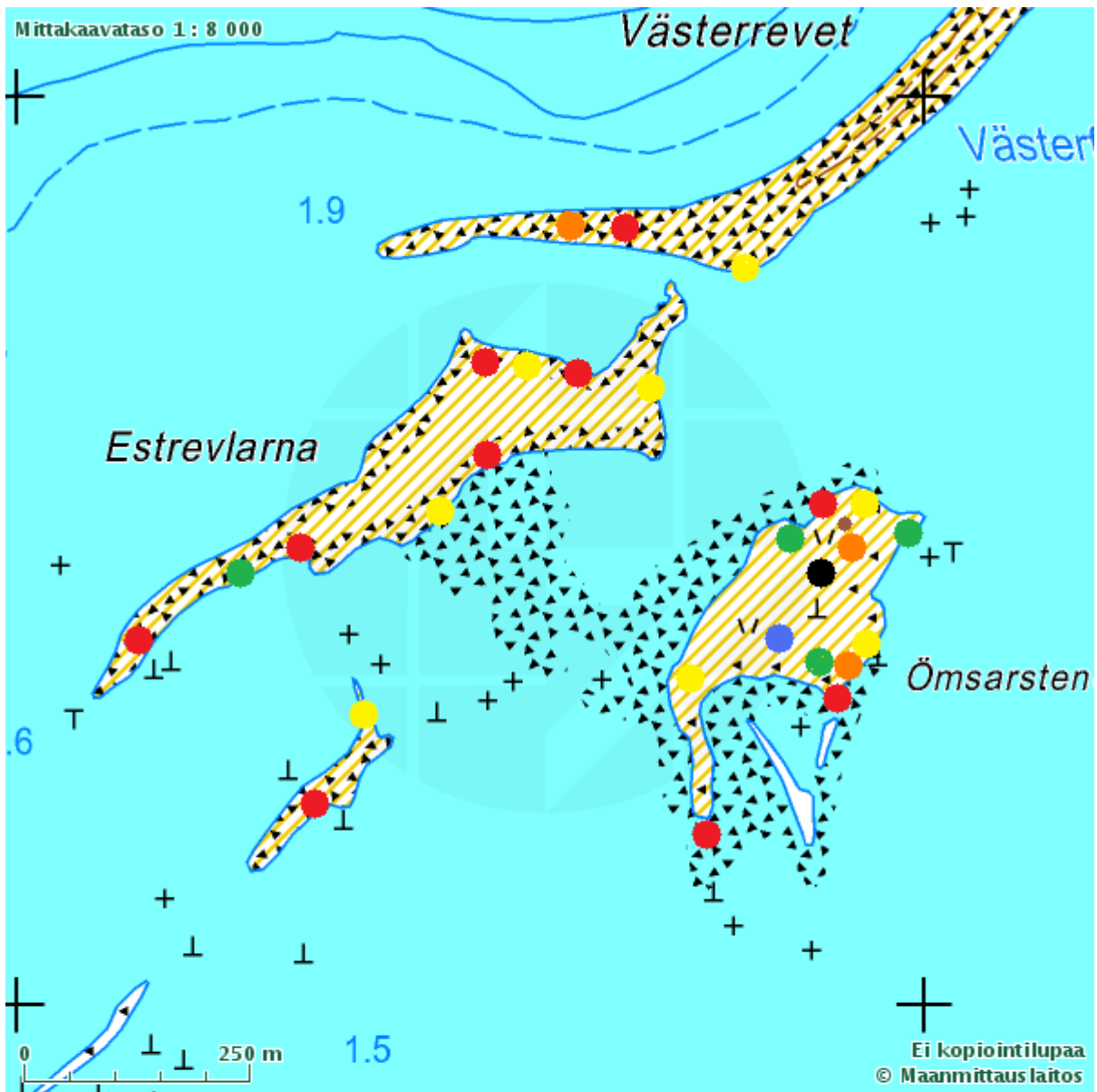


Karttaliite 3. Kahlaajat, länsipää



- | | |
|------------------|------------|
| ● meriharakka | ● suosirri |
| ● töyttöhyppä | ● tylli |
| ● karikukko | ● suokukko |
| ● punajalkaviklo | |

Karttaliite 4. Kahlaajat, länsipään saaret



meriharakka ●

töyhtöhyppä ●

karikukko ●

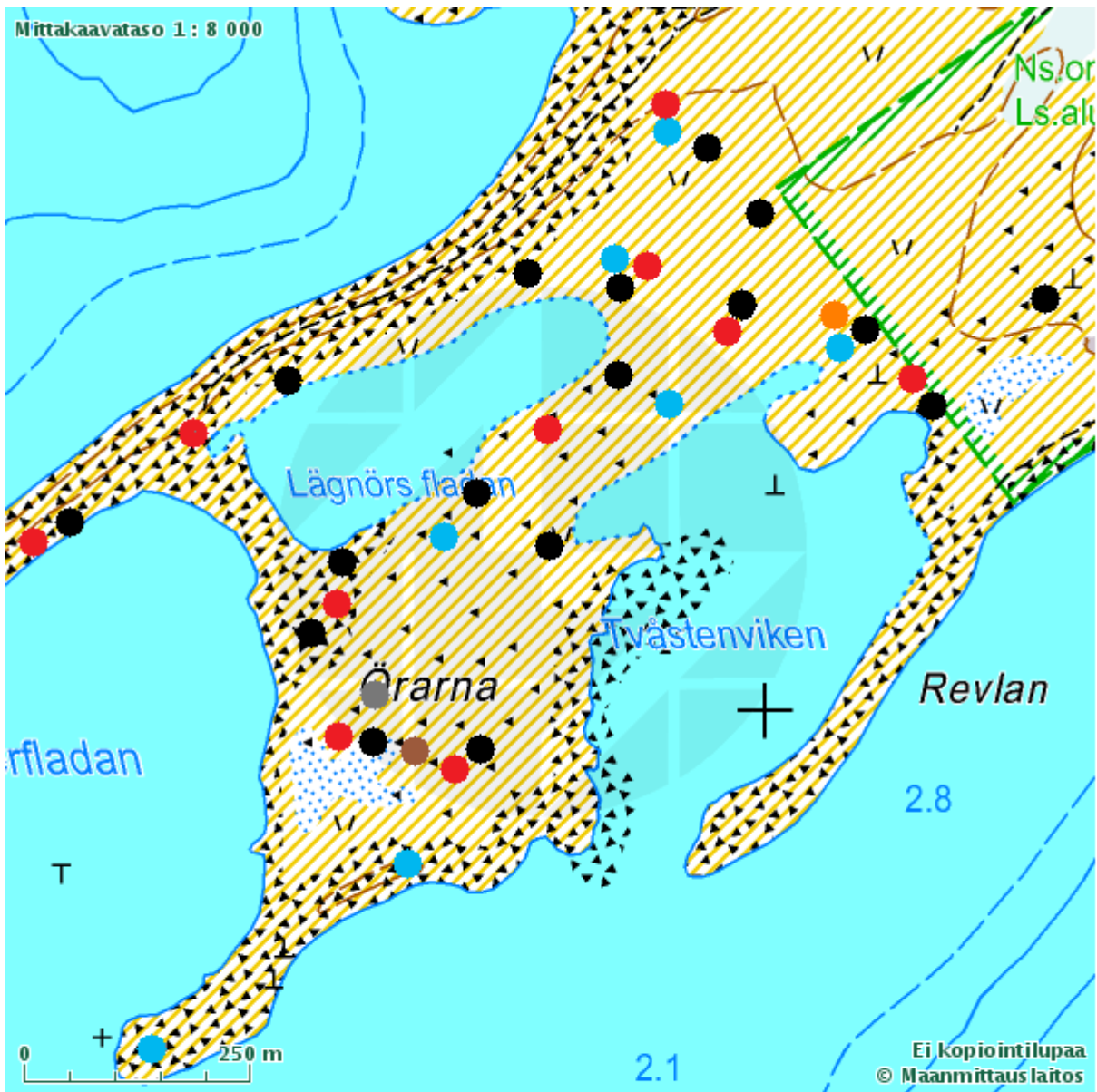
punajalkaviklo ●

tylli ●

varis ●

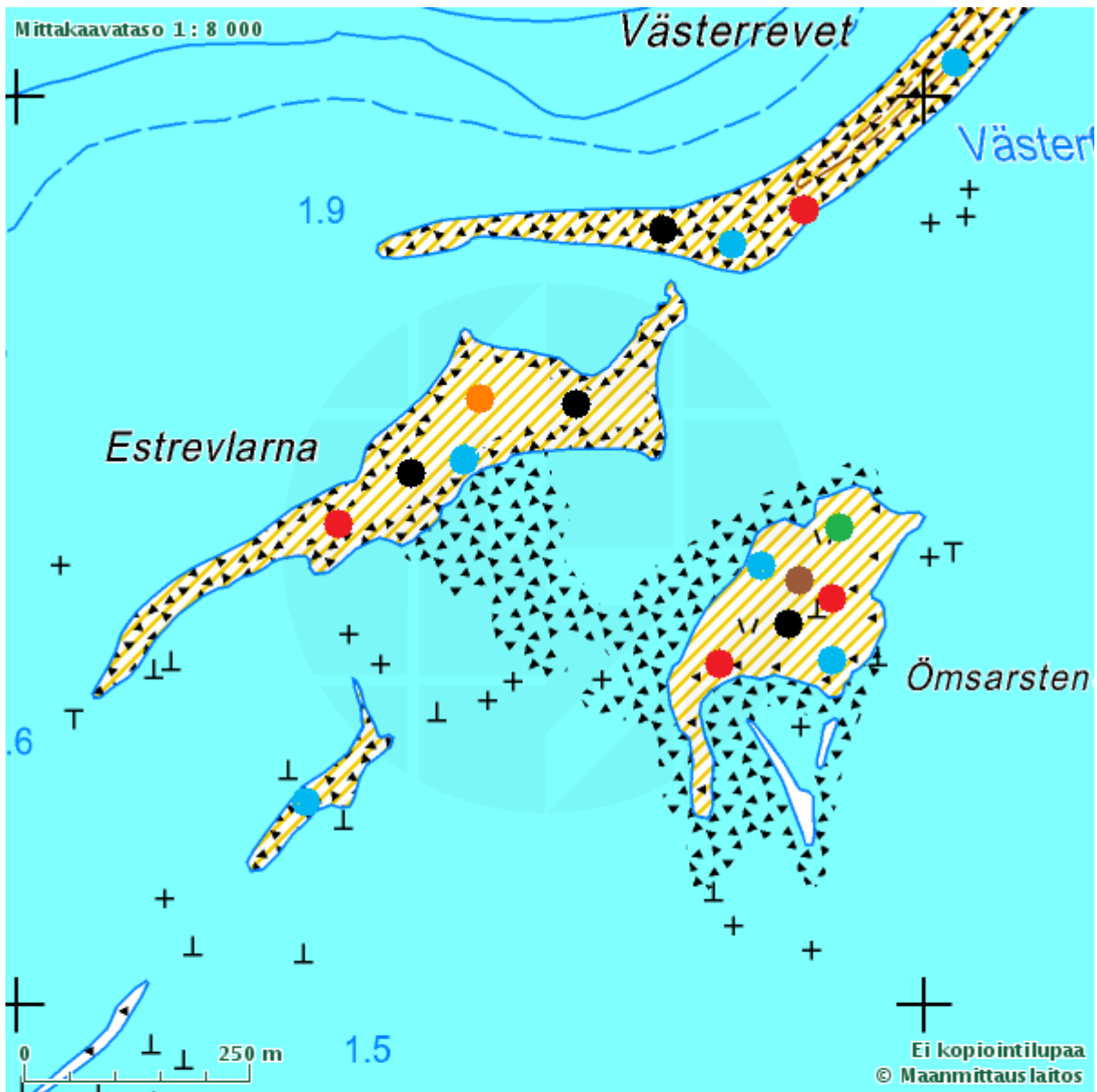
etelänsuosirri ●

Karttaliite 5. Avomaan varpuslinnut, länsipää



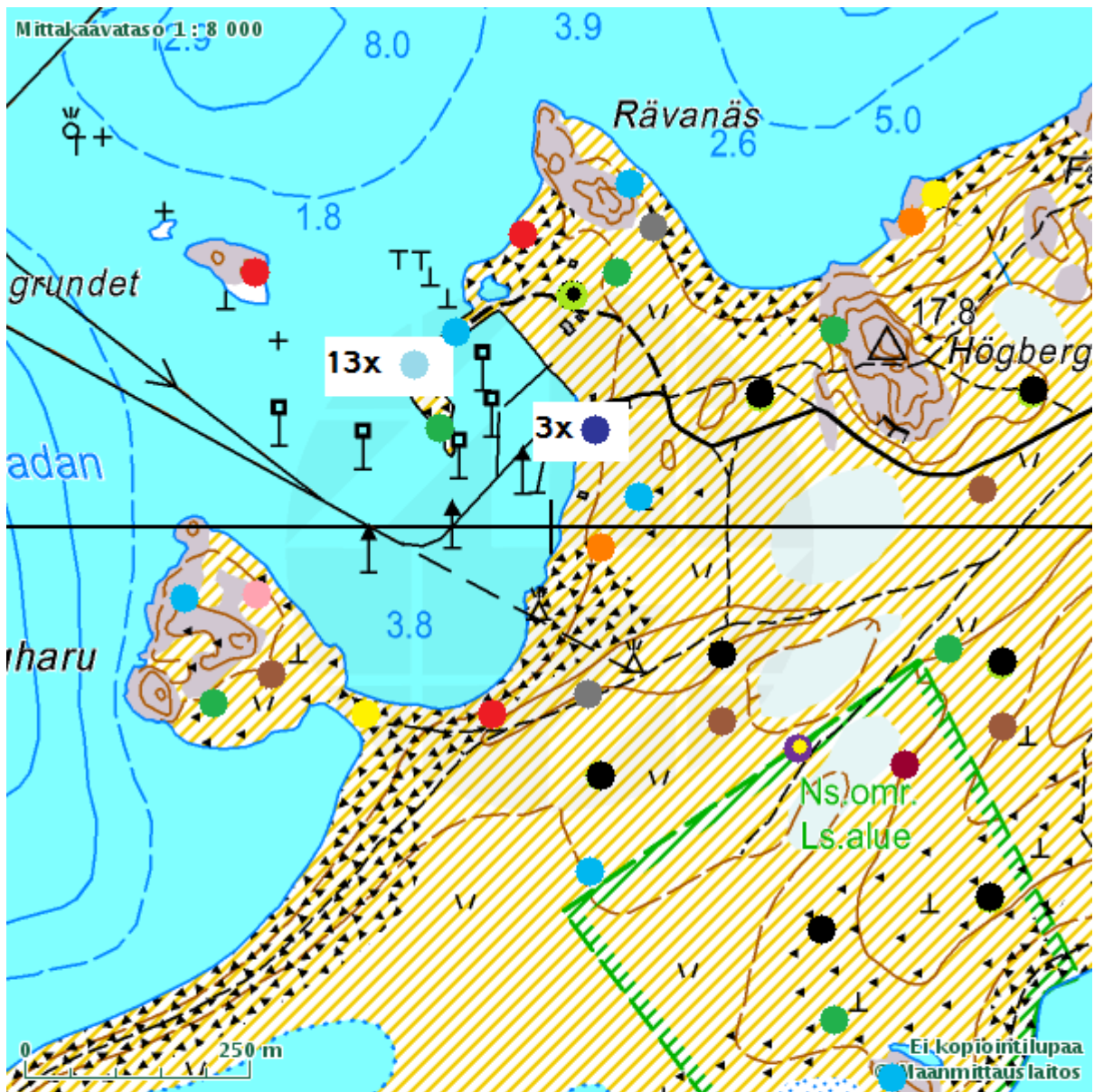
- | | |
|--------------|------------------|
| ● kiuru | ● niittykirvinen |
| ● kivitasku | ● pensaskerttu |
| ● västäräkki | ● hernekerttu |

Karttaliite 6. Varpuslinnut, länsipään saaret



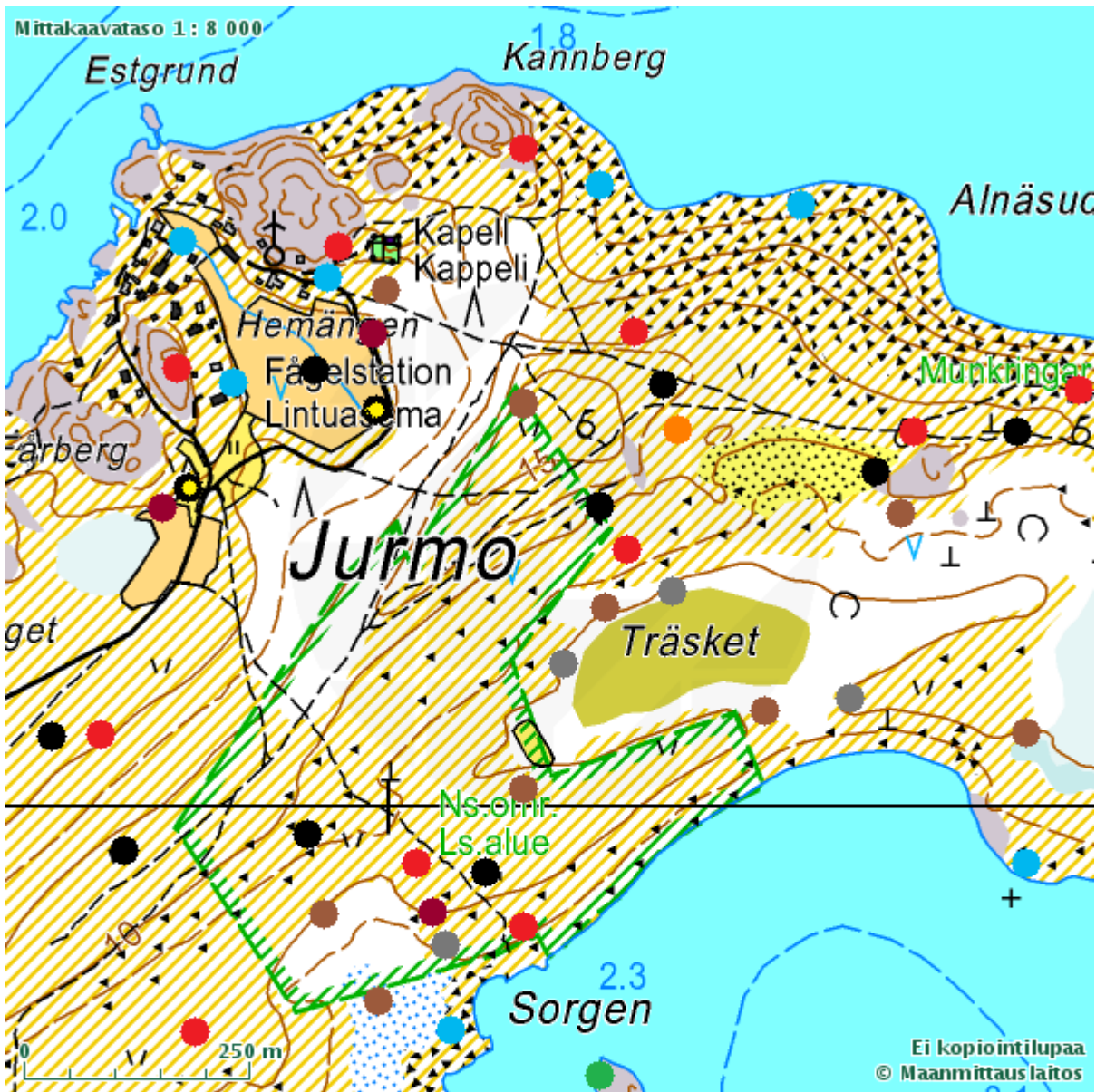
- | | |
|----------------|---|
| KIURU | ● |
| KIVITASKU | ● |
| VÄSTÄRÄKKI | ● |
| NIITTYKIRVINEN | ● |
| LUOTOKIRVINEN | ● |
| PENSASKERTTU | ● |

karttaliite 7. Satamanseu



- | | |
|--|--|
| ● meriharakka | ● haarapääsky |
| ● tylli | ● räystäspääsky |
| ● punajalkaviklo | ● kottarainen |
| ● kuovi | ● hernekerttu |
| ● rantasipi | ● pensaskerttu |
| ● västäräkki | ● kiuru |
| ● kivitasku | ● pikkulepinkäinen |

karttaliite 8. Varpuslinnut I, saaren keskiosa



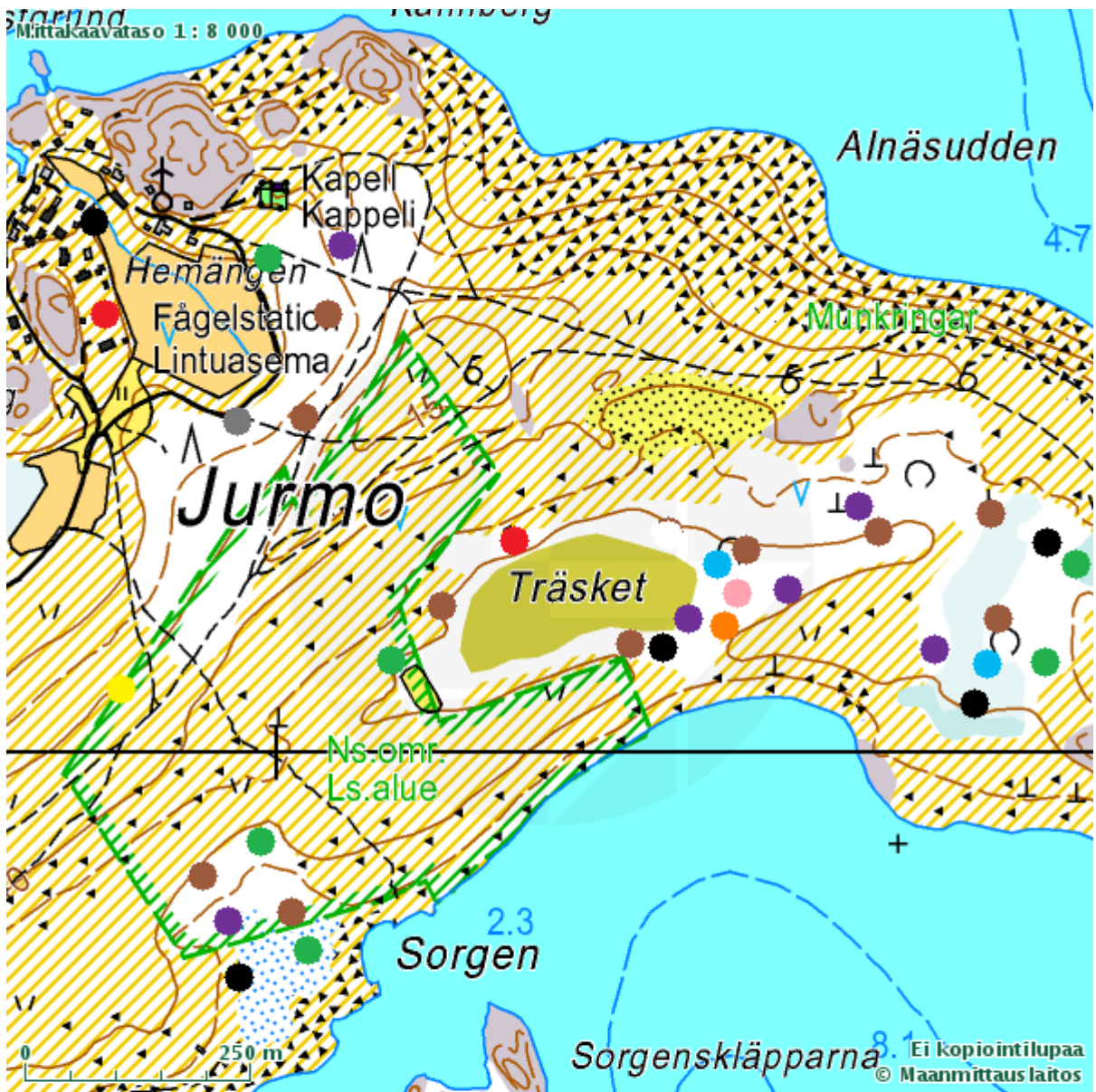
- | | |
|--------------------|----------------|
| ● kiuru | ● hernekerttu |
| ● kivitasku | ● pensaskerttu |
| ● västäräkki | ● kirjokerttu |
| ● niittykirvinen | |
| ● luotokirvinen | |
| ● pikkulepinkäinen | |

karttaliite 9. Varpuslinnut II, saaren keskiosa



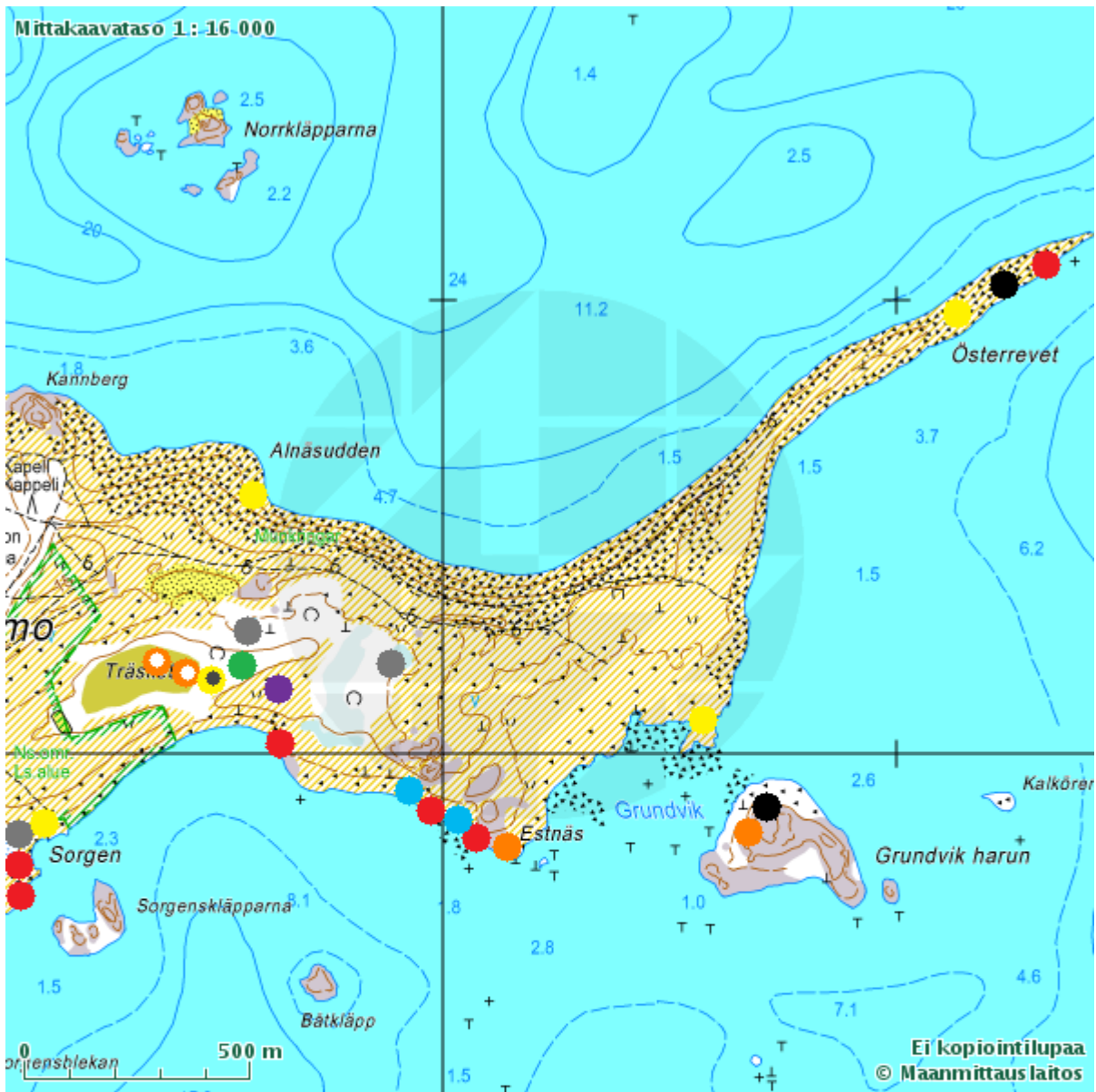
- | | | | |
|----------------|---|---------------|---|
| kultarinta | ● | haarapääsky | ● |
| mustapääkerttu | ● | räystäspääsky | ● |
| lehtokerttu | ● | tiltalti | ● |
| kirjosieppo | ○ | pajulintu | ● |
| harmaasieppo | ● | punavarpunen | ● |
| luhtakerttunen | ● | kottarainen | ● |
| rytikerttunen | ● | satakieli | ● |

karttaliite 10. Varpuslinnut III, saaren keskiosa



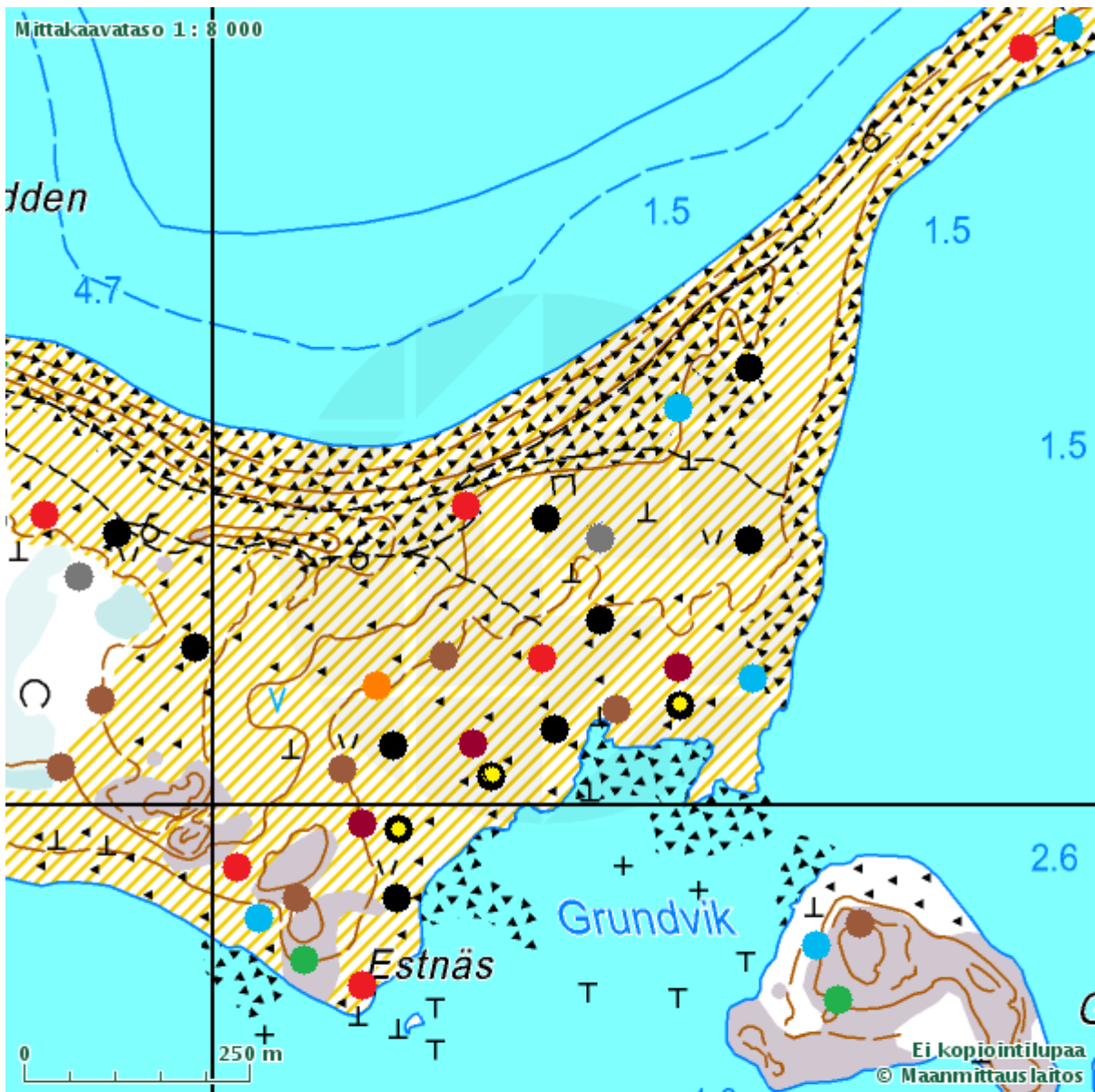
- | | |
|----------------|---------------|
| ● mustarastas | ● käenpiika |
| ● laulurastas | ● peippo |
| ● rautiainen | ● viherpeippo |
| ● talitiainen | ● urpiainen |
| ● sinitiaainen | ● keltasirkku |

karttaliite 11. Vesilinnut, loppilinnut ja kahlaajat ja luhtakana, itäpää



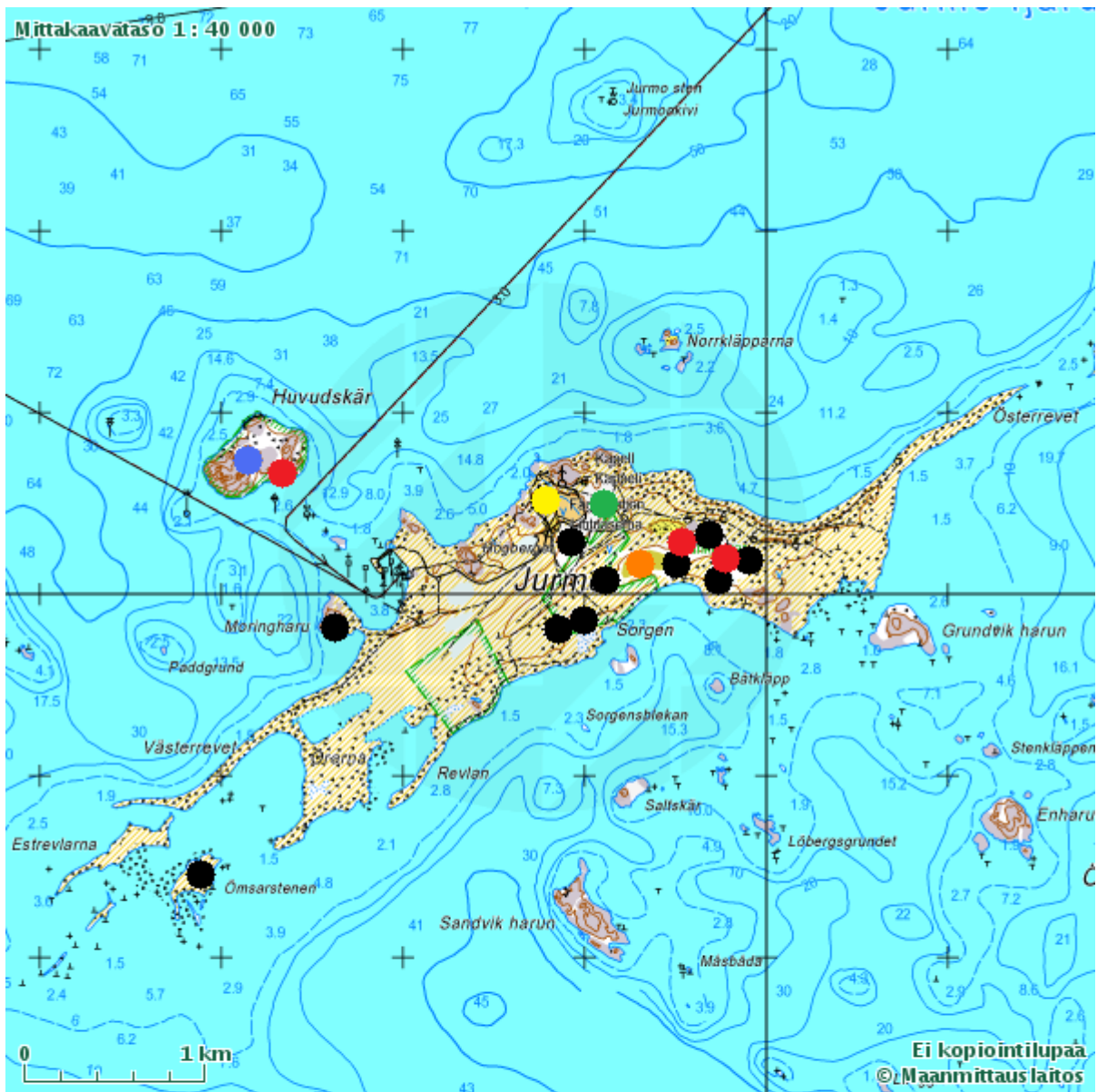
- | | |
|--|--|
| ● lapintiira | ● pilkkasiipi |
| ● kalalokki | ● sinisorsa |
| ● meriharakka | ○ luhtakana |
| ● tylli | ● lehtokurppa |
| ● tavi | ● punajalkaviklo |

karttaliite 12. Varpuslinnut, itäpää



- | | |
|--------------------|----------------|
| ● kiuru | ● hernekerttu |
| ● kivitasku | ● pensaskerttu |
| ● västäräkki | ● kirjokerttu |
| ● luotokirvinen | ● peippo |
| ● pikkulepinkäinen | |

karttaliite 13. pedot, varikset ym. sekalainen, koko saari



- | | |
|-----------------------|---------------------|
| ● varis | ● sarvipöllö |
| ● teeri | ● huuhkaja |
| ● taivaanvuohi | ● telkkä |